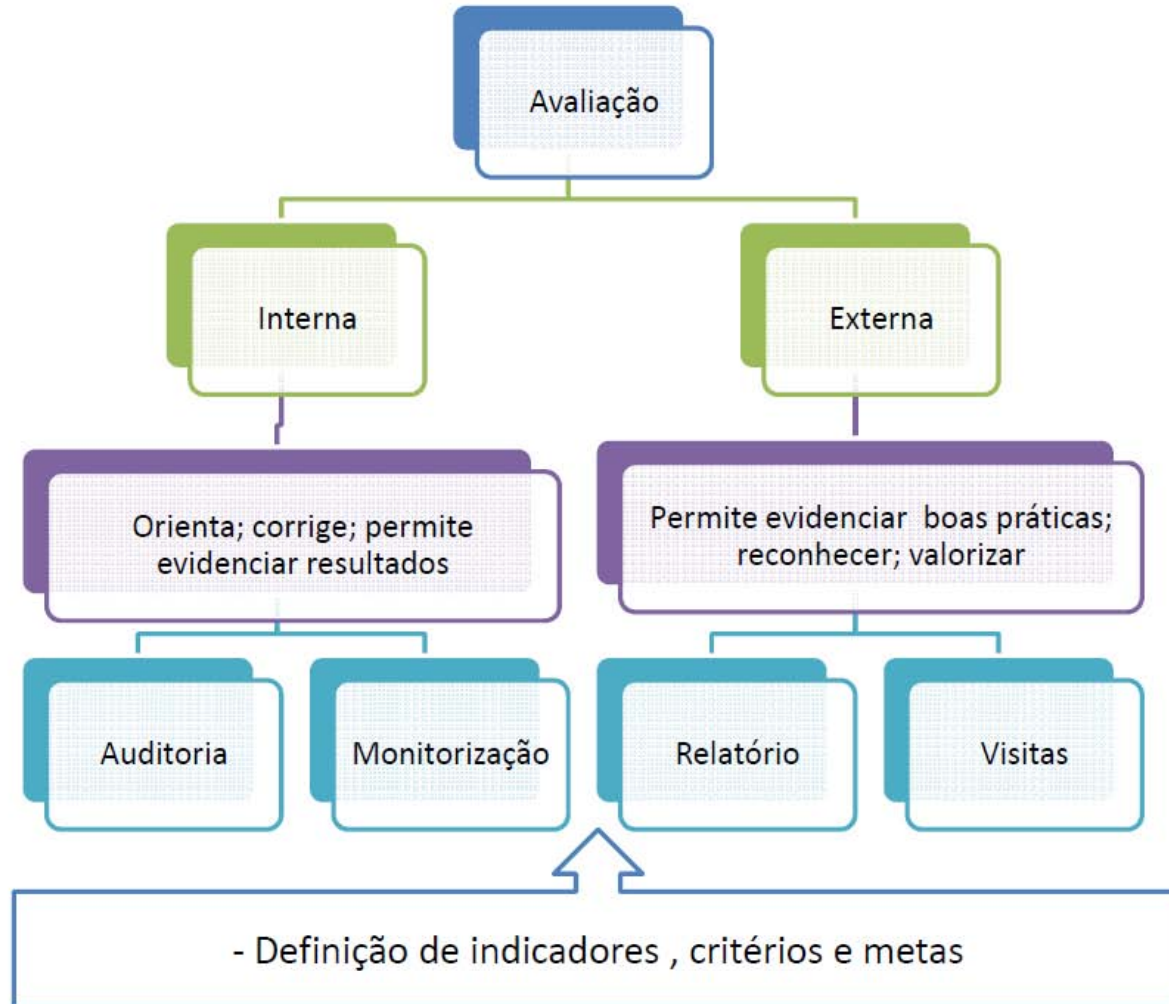




Visitas às escolas e Qualidade do Programa Eco-Escolas

Por:
Margarida Gomes
Francisco Ourique

AVALIAÇÃO NO PROGRAMA ECO-ESCOLAS





Qual o objectivo da visita à escola?

- Reconhecer o bom trabalho realizado;
- Identificar dificuldades e trabalhar em soluções
- Sugerir formas de melhoria / desenvolvimento do Eco-Escolas
- Validar a atribuição da Bandeira Verde auditando um conjunto de parâmetros de qualidade do programa eco-Escolas



Porquê a partir do 3º ano?

- O 1º e 2º ano são considerados “**anos de incentivo**” devendo a escola
- apresentar provas documentais da aplicação da metodologia e requisitos Eco-Escolas
- No 3º ano já deverão estar implementadas e rotinadas algumas das práticas que caracterizam o Eco-Escolas



Quem realiza as visitas?

- a ideia é que a validação da qualidade do programa seja realizada por uma entidade externa à ABAE
- No território continental é feita em parceria com as Direcções Regionais de Educação; no arquipélago da Madeira com a Direcção Regional de Ambiente ; no arquipélago dos Açores com a Secretaria Regional do Ambiente e do Mar
- Existe articulação entre a ABAE e as coordenações regionais, bem como formação específica para as equipas no terrenos



Quais os resultados da visita?

-Existe uma grelha que permite pontuar cada item. Globalmente, **para manter a possibilidade de candidatura à próxima bandeira Verde Eco-escolas a escola deverá totalizar mais de 50%.**

-O resultado da visita **é partilhado com a escola** que poderá e deverá procurar melhorar os aspectos menos bons.

-**As escolas visitadas** receberão como forma de reconhecimento do bom trabalho desenvolvido:

- um painel de azulejos “Eco-Escola a cuidar do ambiente”
- um certificado internacional para o(s) professor(es) coordenador(es) desde que esteja (m) envolvido(s) no Programa há pelo menos 3 anos.

As escolas cujo índice da ficha de visita seja igual ou superior a 80% serão ainda reconhecidas com um Diploma de Qualidade

Equipas de entidades parceiras realizam as auditorias

A auditoria baseia-se numa ficha de visita validada pela Comissão Nacional



180 Visitas realizadas pelos parceiros



Programa Eco-Escolas visitas às escolas (2009)



Resultados da visita à Escola				
Itens a caracterizar			Classificação (1-min; 10-)	Desempenho da escola
Os sete passos	1. Conselho Eco-Escolas	1.1. Representação da comunidade escolar		0%
		1.2. Participação dos alunos		
		1.3. Modo de funcionamento		
	2. Auditoria Ambiental	2.1. Dinâmica de realização (como foi feita)		0%
		2.2. Inquéritos aos alunos da escola		
	3. Plano de acção e Curr	3.1. Abordagem dos temas		0%
		3.2. Planificação, objectivos e indicadores de concretização		
3.3. Integração curricular				
4. Monitorização e Avali	4.1. Medições e instrumentos de análise		0%	
	4.2. Avaliação das acções contidas no plano e retroacção			
5. Comunicação/divulga	5.1. Dentro da escola		0%	
	5.2. Na comunidade			
6. Eco-Código	6. Eco-Código		0%	
7. Bandeira Verde	7. Bandeira Verde		0%	
Resultados	8. Espaço exterior da es	8.1. Gestão dos transportes estacionamento		0%
		8.2. Limpeza e espaços verdes		
	9. Espaço interior do edi	9.1. Limpeza e estado de conservação		0%
		9.2. Resíduos: triagem nas várias salas		
		9.3. Energia: medidas de racionalização		
		9.4. Água: medidas de racionalização		
	10. Intervenção na comu	10. Intervenção na comunidade		0%
	11. Gestão da escola	11.1. O Programa é assumido?		0%
		11.2. Medidas de gestão sustentável implementadas		
	12. Envolvimento dos alu	12.1. Os alunos conhecem o Programa?		0%
12.2. Os alunos participam?				
Pontuação final da escola			0	0%

35% das Escolas visitadas apresentam um índice superior a 80%

Critérios de qualidade do Programa. Alguns exemplos

1. Conselho Eco-Escolas

1.1. Representação da comunidade escolar

1	2	3	4	5	6	7	8	9	10
---	---	---	---	---	---	---	---	---	----

O Conselho Eco-Escolas é constituído pelo professor coordenador, por representantes dos professores/educadores das várias áreas curriculares, representante dos encarregados de educação, representante dos funcionários e pelo menos dois elementos externos à escola (ONGs/ONGAs; autarquia; empresas, etc.) mas de forma geral, a presença nas reuniões é regular.

Existem evidências do envolvimento activo dos outros elementos da comunidade que fazem parte do Conselho EE

1.2. Participação dos alunos

1	2	3	4	5	6	7	8	9	10
---	---	---	---	---	---	---	---	---	----

1º CICLO

Vários alunos de 3º ano e um do 4º ano fazem parte do Conselho EE e a sua assiduidade é **regular**

O número de alunos do 3º e 4º ano é **proporcional à dimensão da escola**.

Os alunos do 1º e 2º ano são ouvidos e as suas opiniões são transmitidas nas reuniões do conselho.

Os alunos têm a oportunidade de **sugerir assuntos e propor adultos** (professores, funcionários ou outros elementos) e **outros colegas** para o Conselho EE.

2º, 3º CICLO e SEC

Todos os níveis de ensino da escola estão representados no Conselho EE.

Os alunos têm a oportunidade de **sugerir assuntos e propor adultos** (professores, funcionários ou outros elementos) e **outros colegas** para o Conselho EE.

O Conselho EE **tem uma maioria de alunos**
Os alunos **coordenam algumas das reuniões** do Conselho EE

1.3. Modo de funcionamento

1	2	3	4	5	6	7	8	9	10
---	---	---	---	---	---	---	---	---	----

O Conselho EE reúne **mensalmente ou pelo menos 5 vezes por ano**.

O **Professor coordenador** faz a gestão do Programa **articulando as actividades com outros colegas**

Os elementos são informados **por convocatória** com a indicação da ordem de trabalhos.

Por cada reunião do conselho eco-escola é elaborada uma acta, sendo o secretário um **elemento do conselho escolhido no início de cada reunião**.

Um elemento do conselho assegura a **comunicação da acta ao órgão de gestão**.

Existe um **regulamento** do ConselhoEE.

Elementos do conselho asseguram a **comunicação das decisões a toda a comunidade escolar**.

Divulgação do Guia de visita e respectivos critérios de classificação

<http://www.abae.pt/programa/EE/documentacao/>

Logout

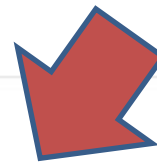


[Programa Eco-Escolas](#) ▾ [Agenda](#) [Documentação](#) ▾ [Actividades](#) ▾ [Escolas e Municípios](#) ▾ [Notícias](#) ▾ [Contactos](#)

🏠 [Programa Eco-Escolas](#)

Avaliação nas Eco-Escolas

-  [Avaliação no Programa Eco-Escolas.](#)
-  [Ficha de visita às Eco-Escolas - Guião de preenchimento do inquérito.](#)



Fique em contacto

Evolução do Projecto de validação da qualidade Eco-Escolas

2006/07

- Discussão dos critérios , actores a envolver e metodologia a aplicar para validação da qualidade
- Definição e testado Guiaguia de visita

2007/08

- Ano experimental no terreno_ as primeiras visitas
- (DREs, DRA Madeira; SRAMB)
- Teste do guia de visita por elementos da Comissão Nacional

2008/09

- Ano 1 de aplicação dos Guia reformulado
- Alargamento da equipa das visitas- equipas das DREs;
- - Formação dos elementos das equipas das DREs

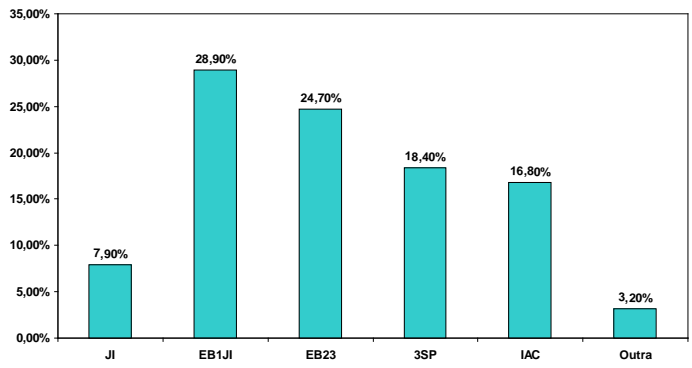
2010

- Reconheciment o dos melhores resultados das escolas visitadas
- Continuidade e aprofundament o da formação das equipas
- Realização d enovas visitas

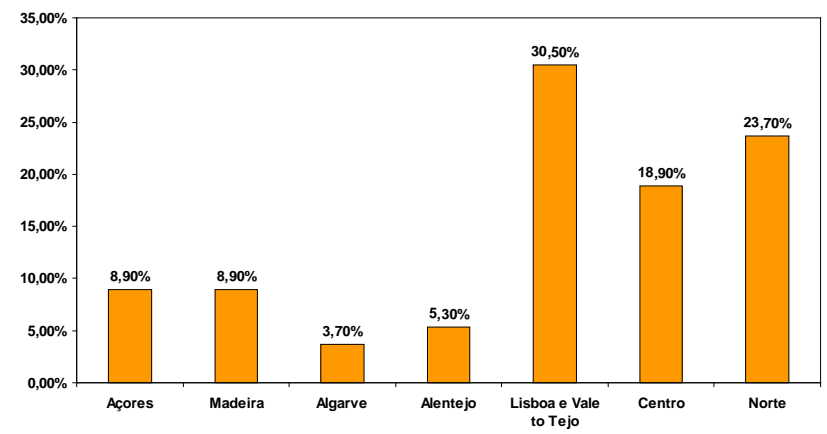
Avaliação Eco-Escolas 2009
- Escolas visitadas -



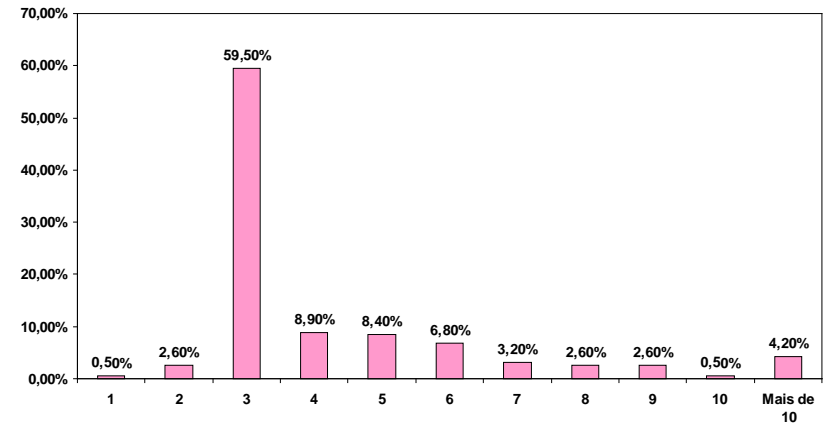
Grau de Ensino



Região



Número de anos participante no programa



DREN
DRELVT - Direcção Regional de Educação de Lisboa e Vale do Tejo
 Direcção Regional de Educação do Centro
DREH Alentejo
DR Algarve - Direcção Regional de Educação do Algarve
DRAmb - Direcção Regional do Ambiente
 SECRETARIA REGIONAL DO AMBIENTE E DO MAR

190 escolas visitadas em
2009

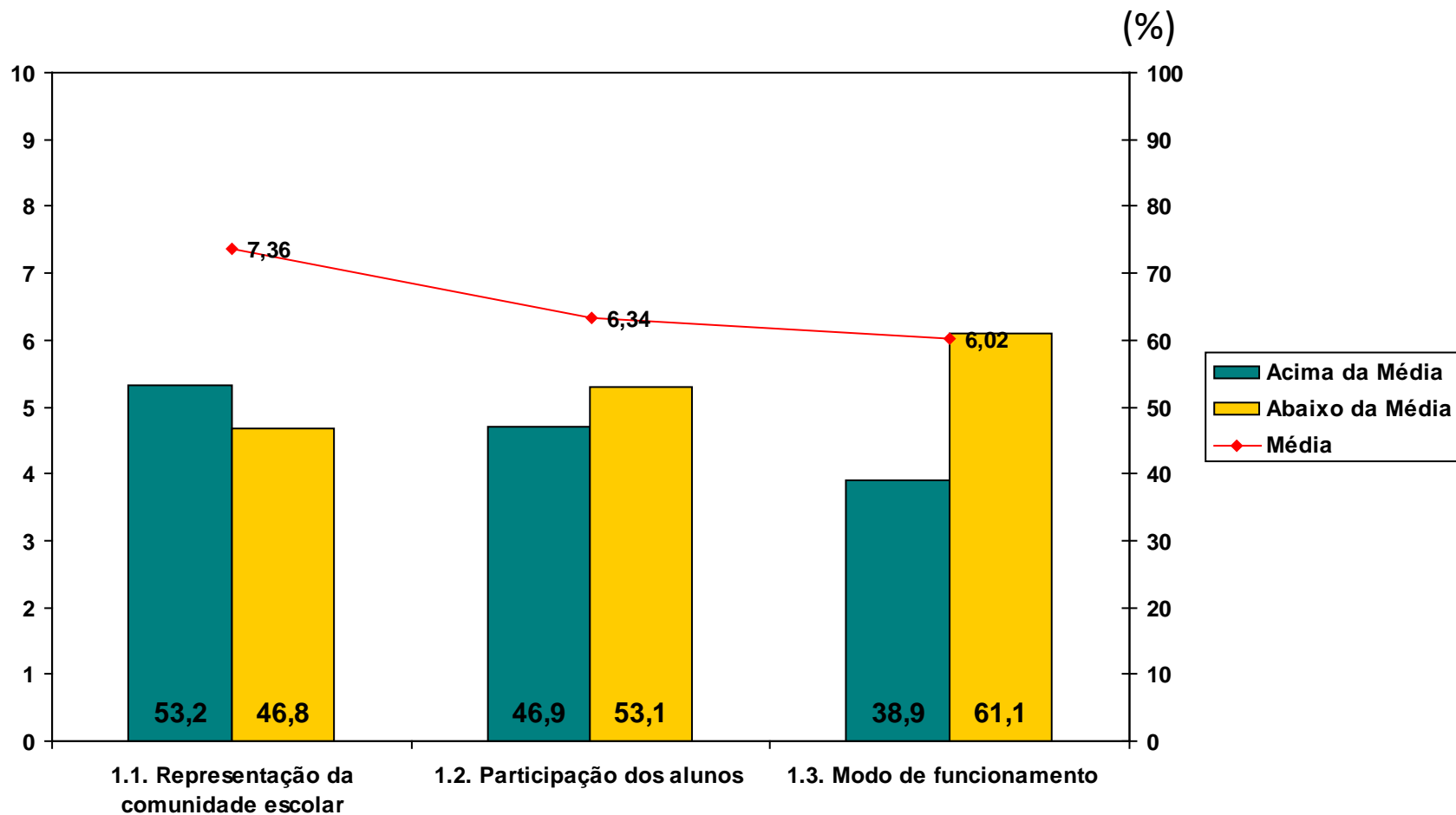


68 escolas com Diploma de
Qualidade em 2009
(valor da ficha de visita \geq 80%)

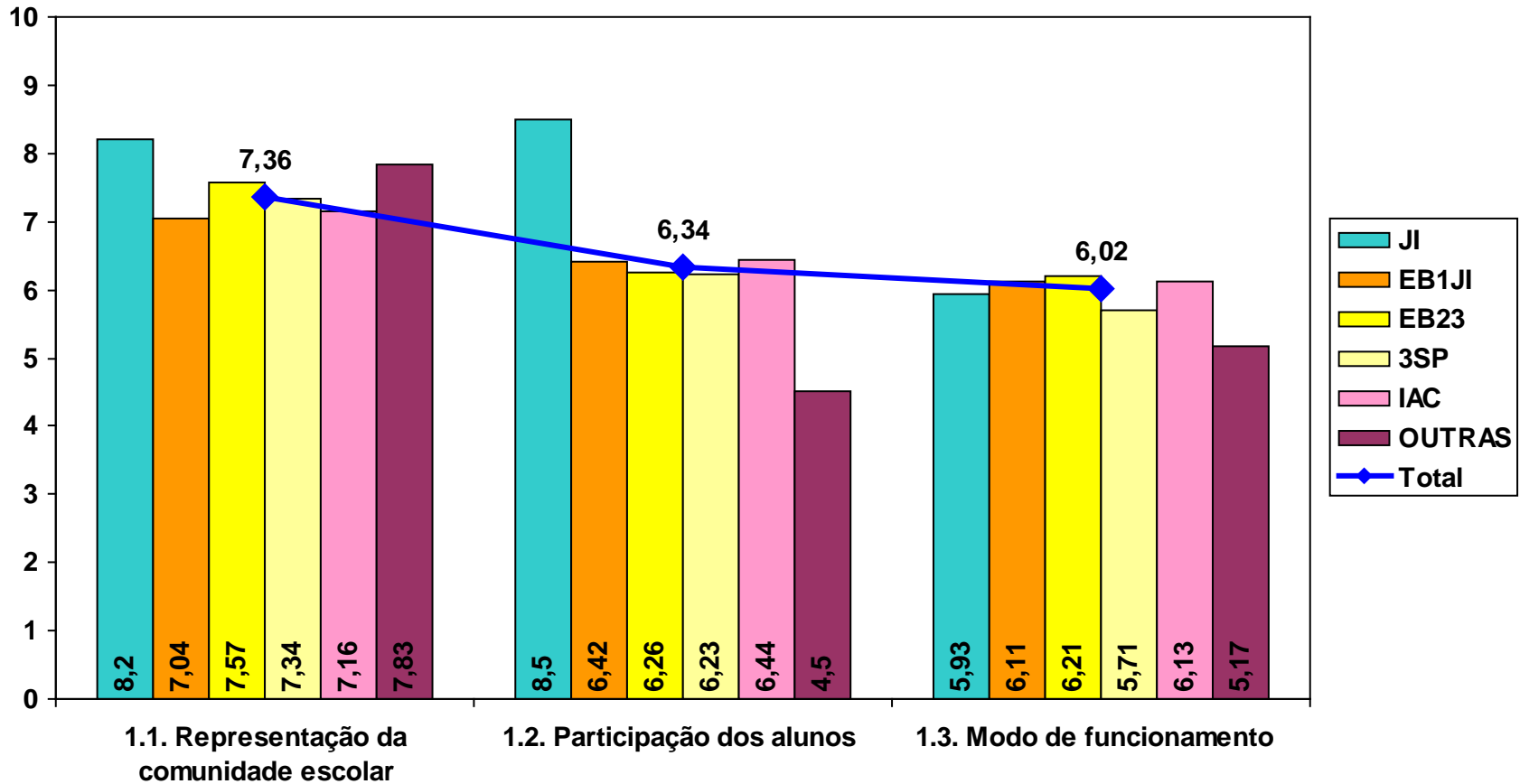


Avaliação Eco-Escolas 2009
- **Análise de resultados** -

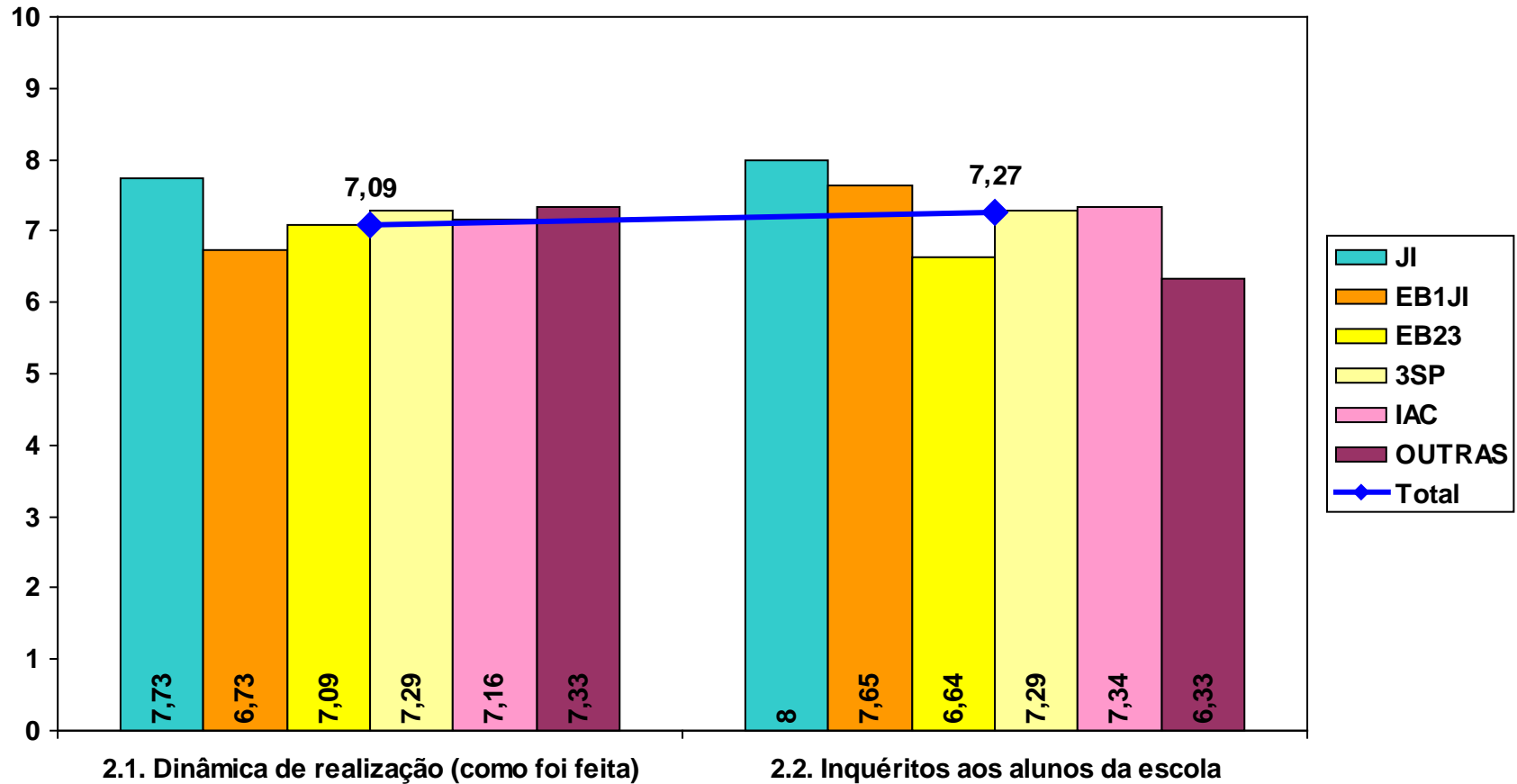
1. Conselho Eco-Escolas



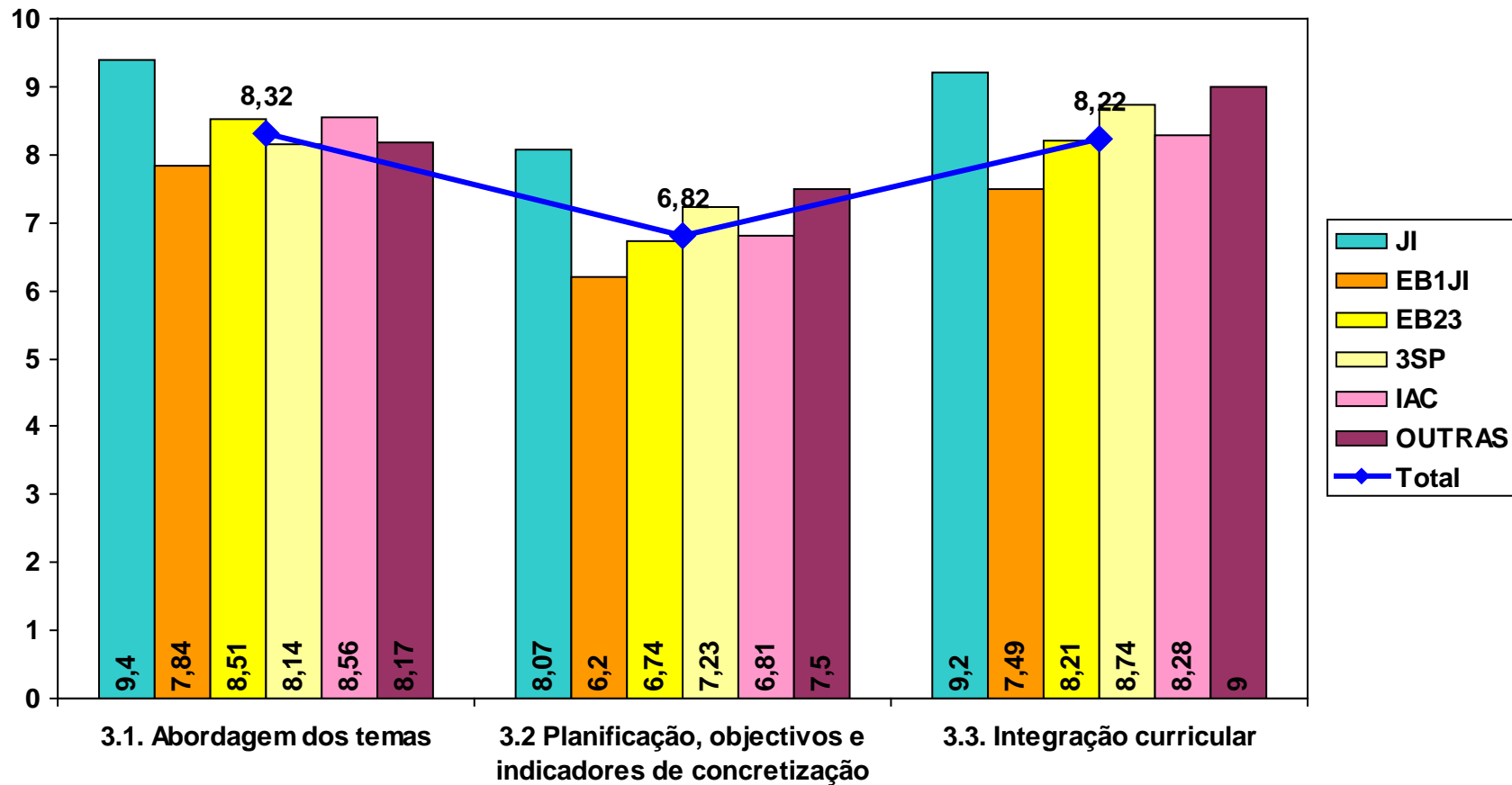
1. Conselho Eco-Escolas



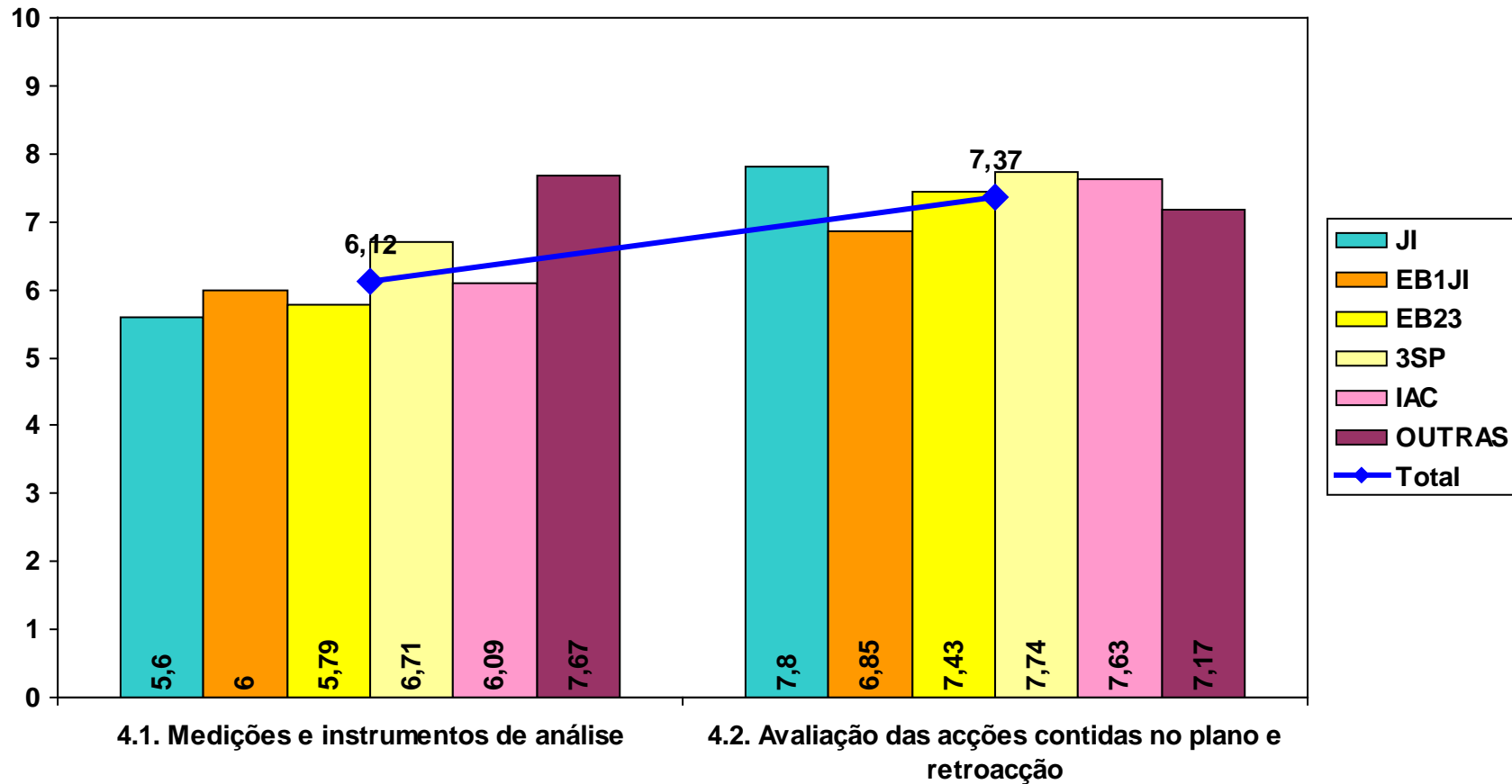
2. Auditoria Ambiental



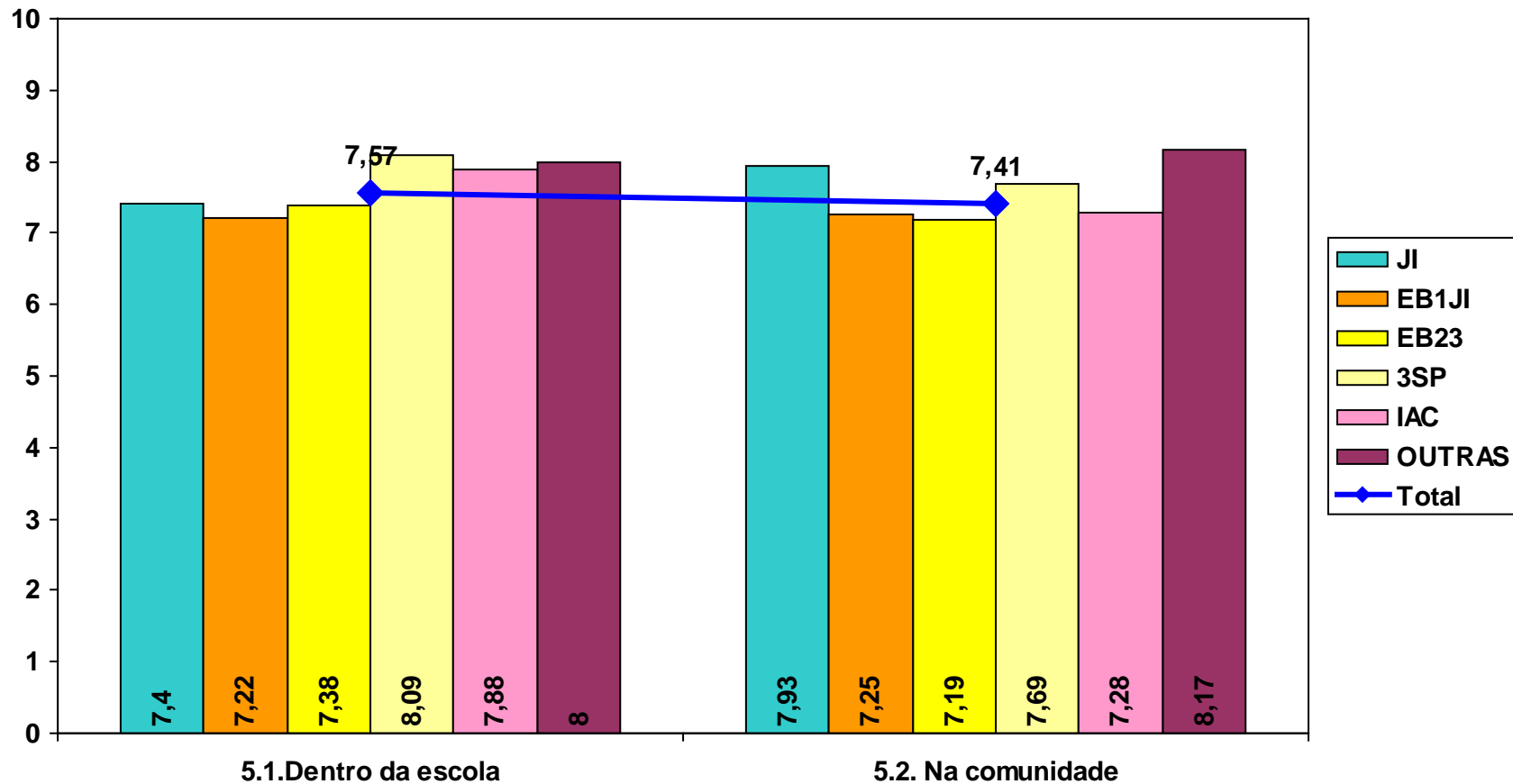
3. Plano de acção e Currículo



4. Monitorização e Avaliação

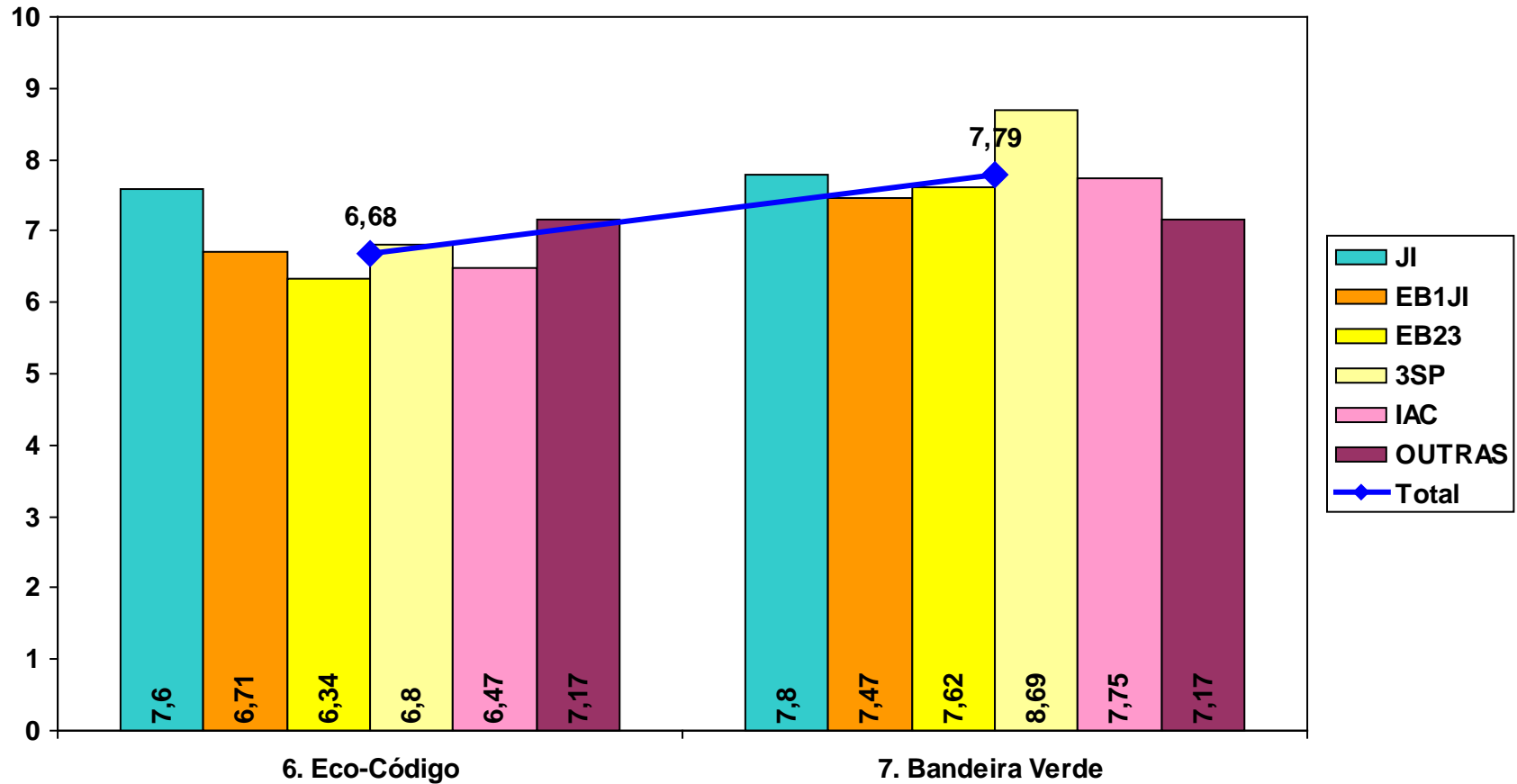


5. Comunicação/divulgação

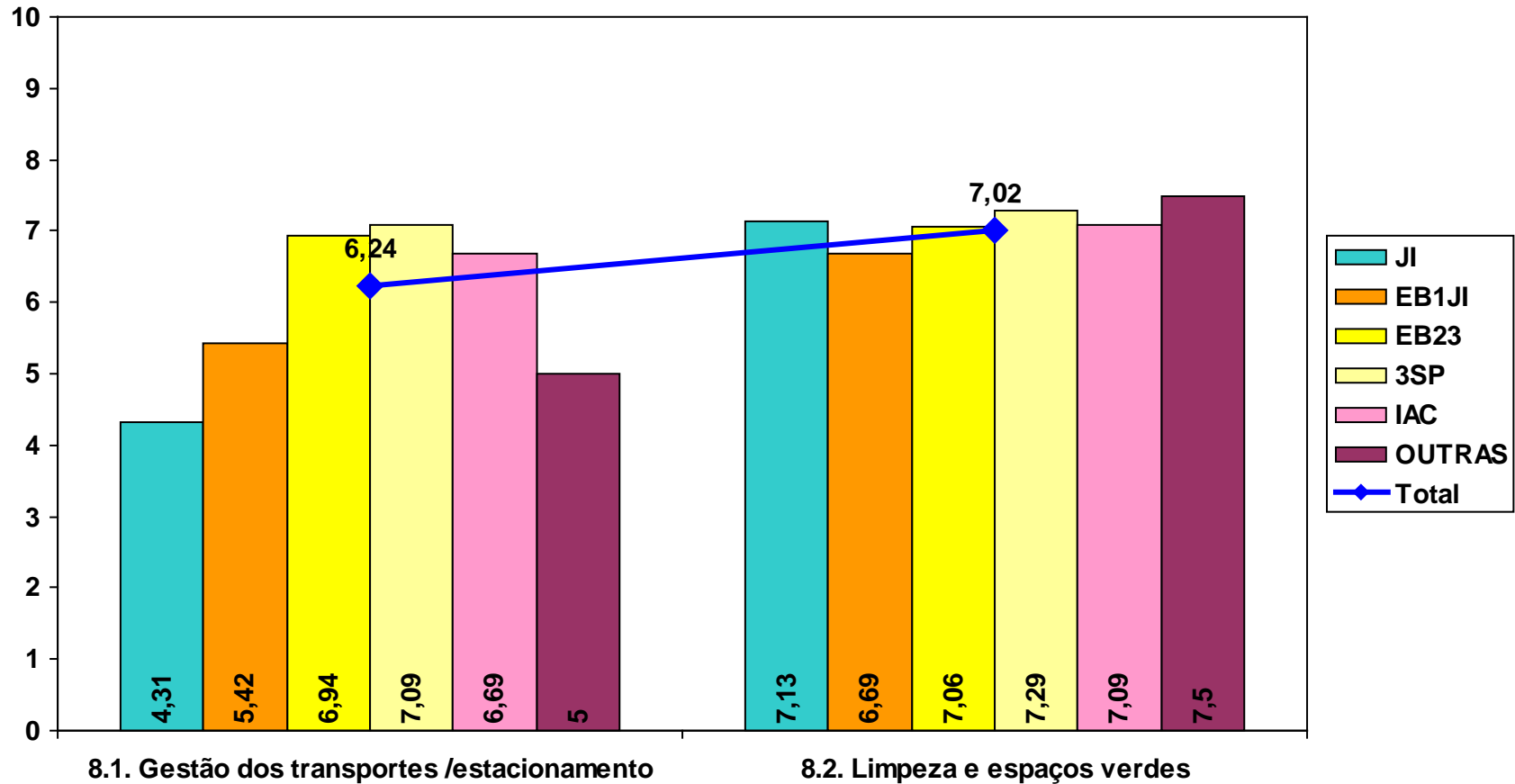


6. Comunicação/divulgação

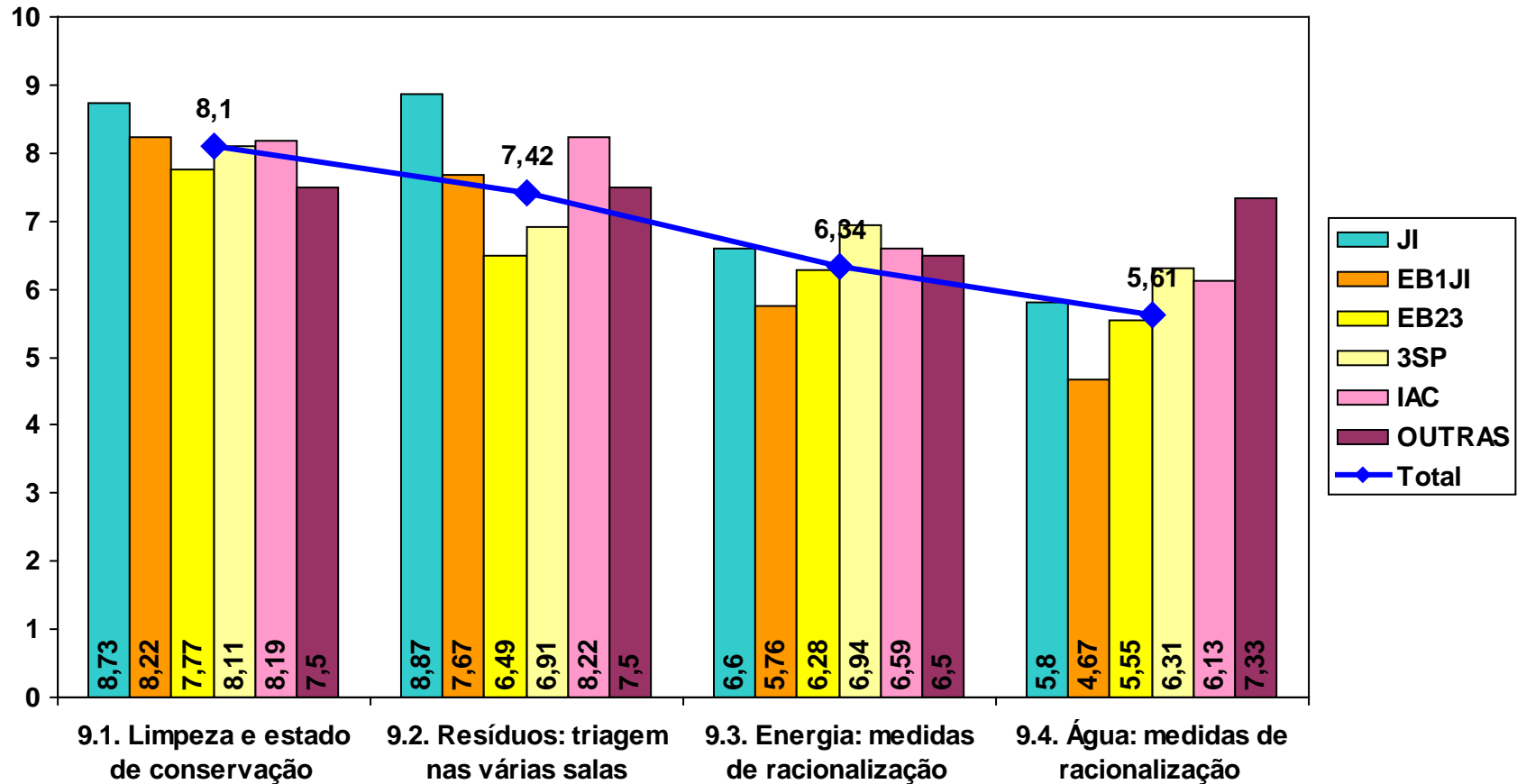
7. Bandeira Verde



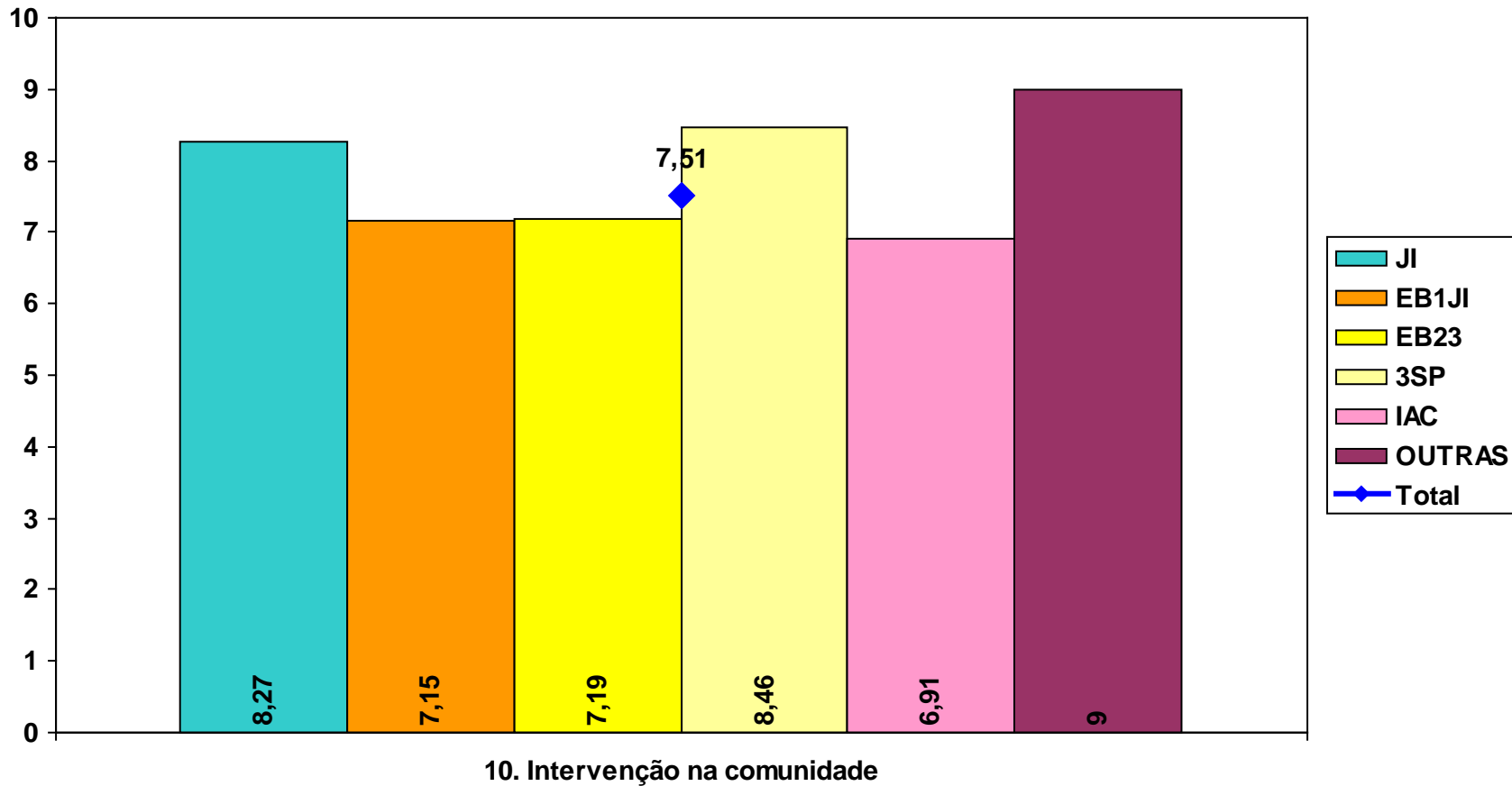
8. Espaço exterior da escola



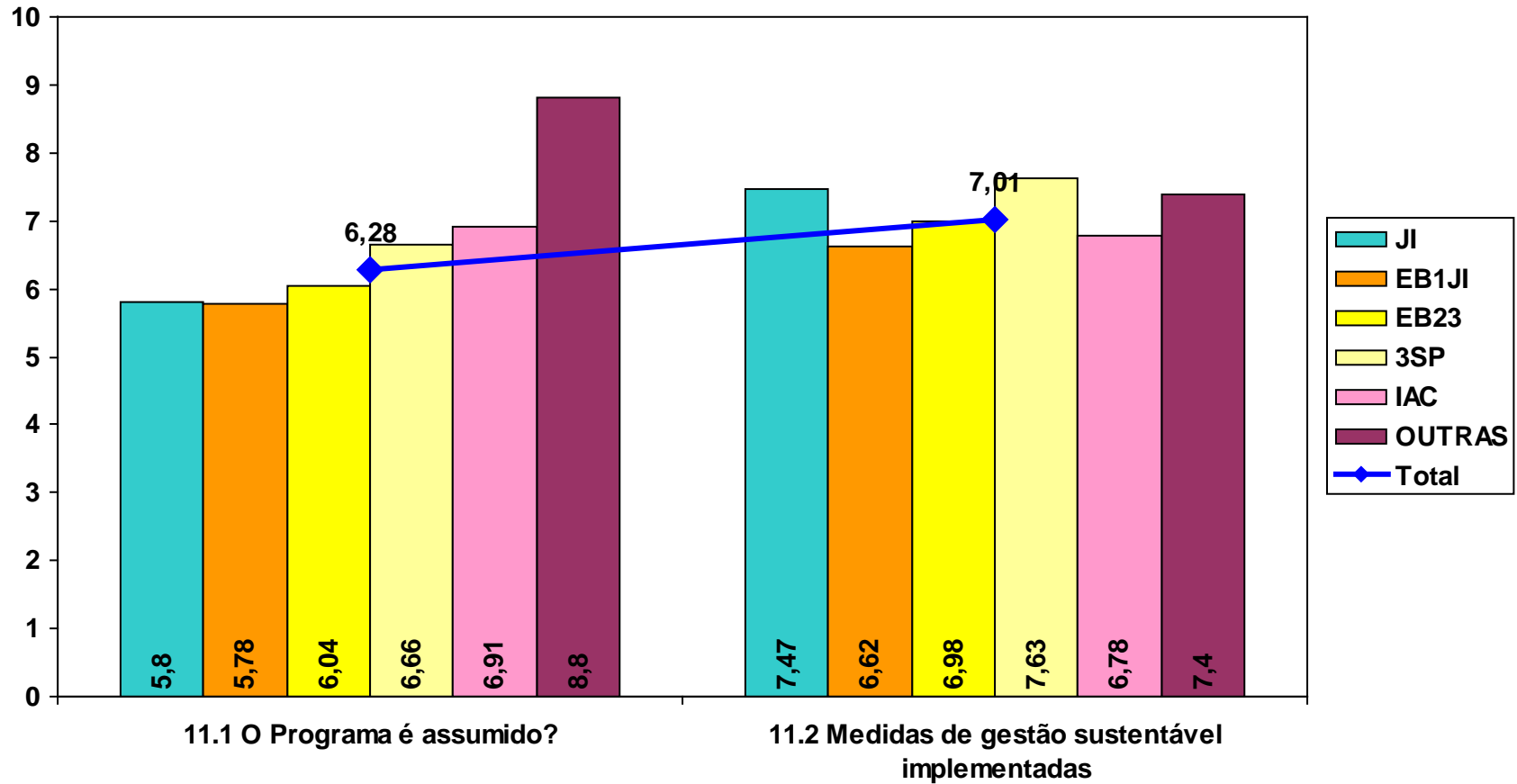
9. Espaço interior do edifício



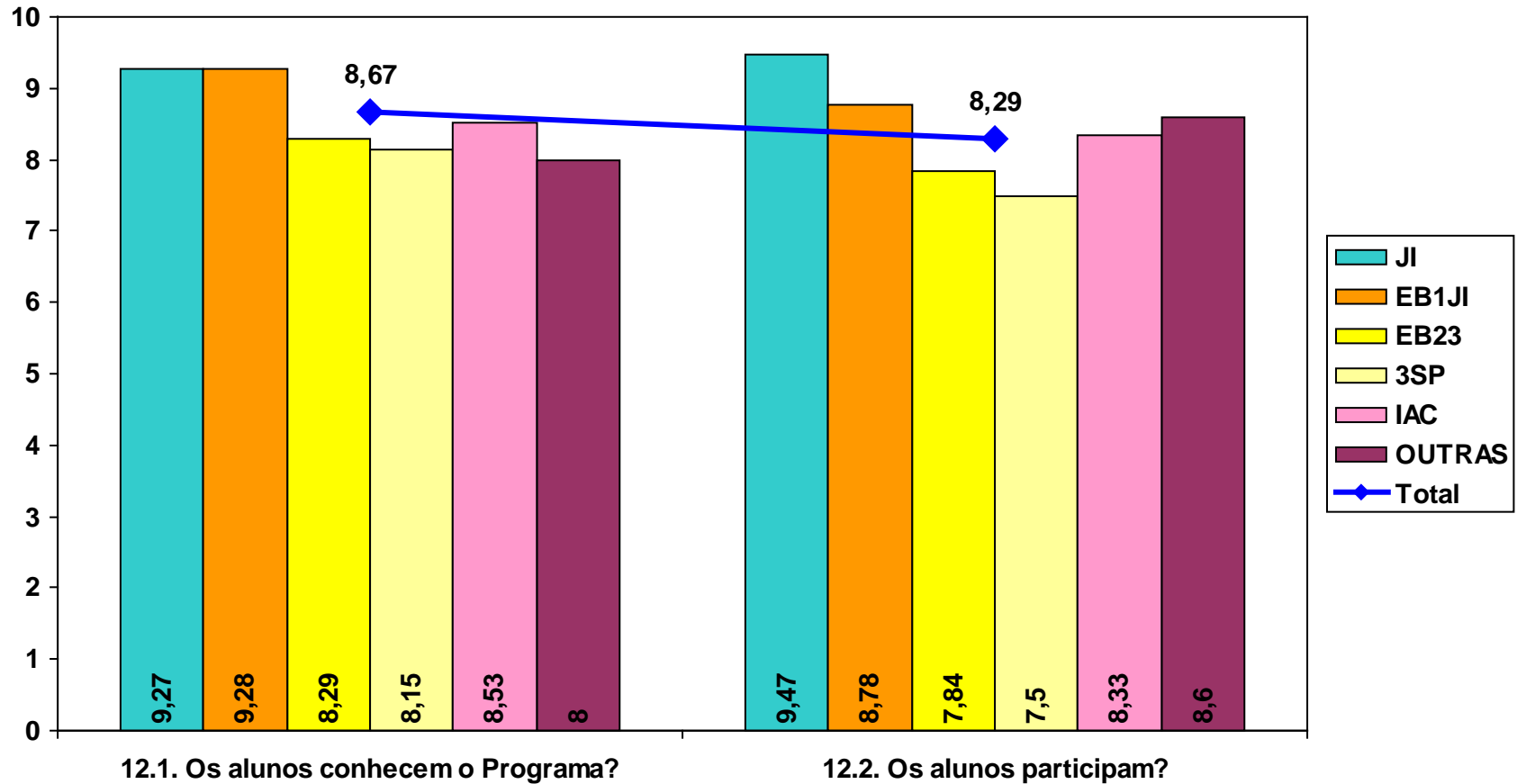
10. Intervenção na comunidade



11. Gestão da escola

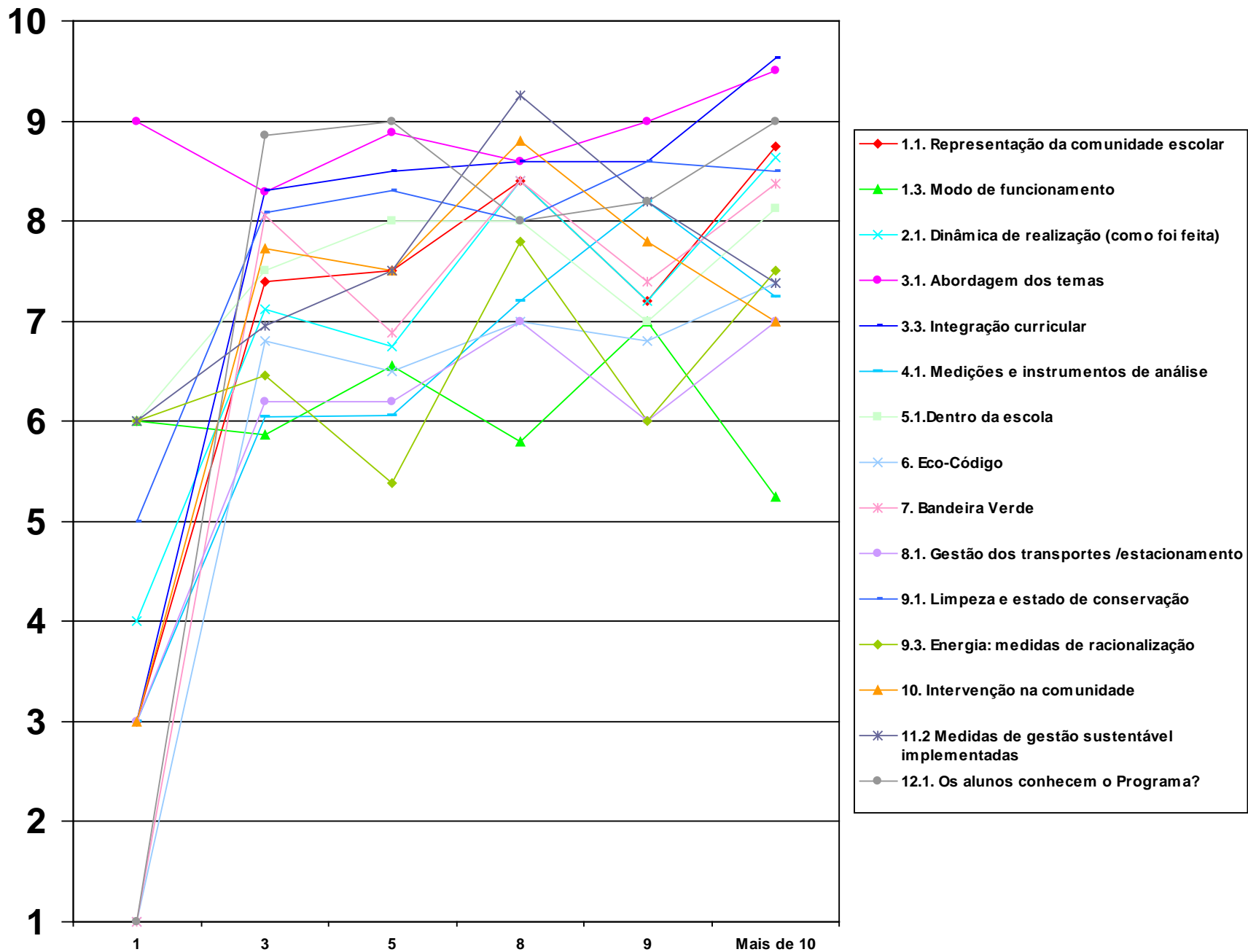


12. Envolvimento dos alunos



Avaliação por número de anos no programa

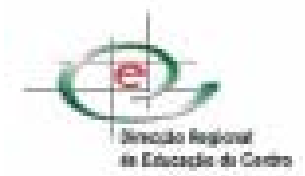
		1	2	3	4	5	6	7	8	9	10	Mais de 10
1.1. Representação da comunidade escolar	7,36	3	6,6	7,39	7,41	7,5	6,92	5,67	8,4	7,2	10	8,75
1.2. Participação dos alunos	6,34	1	4,25	6,35	7,12	7,06	5,46	5,33	7,8	4,8	8	7
1.3. Modo de funcionamento	6,02	6	5,8	5,86	6,82	6,56	6,15	5,67	5,8	7	6	5,25
2.1. Dinâmica de realização (como foi feita)	7,09	4	6,2	7,12	7,53	6,75	6,08	6,33	8,4	7,2	8	8,63
2.2. Inquéritos aos alunos da escola	7,27	6	7	7,37	7,24	6,63	7,62	6,67	7,4	7,8	5	7,25
3.1. Abordagem dos temas	8,32	9	8	8,29	8,18	8,88	7,23	7,5	8,6	9	10	9,5
3.2 Planificação, objectivos e indicadores de concretização	6,82	9	5,6	6,91	6,94	7,38	6,23	4,83	7,2	7,4	4	6,75
3.3. Integração curricular	8,22	3	8,6	8,31	8,29	8,5	6,77	6,5	8,6	8,6	9	9,63
4.1. Medições e instrumentos de análise	6,12	3	6	6,04	6	6,06	5,85	5,67	7,2	8,2	3	7,25
4.2. Avaliação das acções contidas no plano e retroacção	7,37	5	6,4	7,29	7,35	8,31	6,62	6,33	8,2	8	9	8,5
5.1. Dentro da escola	7,57	6	6,6	7,5	7,88	8	7,38	7,5	8	7	9	8,13
5.2. Na comunidade	7,41	6	6,8	7,4	7,71	7,25	6,54	7,17	8	8,4	9	8,13
6. Eco-Código	6,68	1	5,2	6,8	6,94	6,5	6,38	5,5	7	6,8	8	7,38
7. Bandeira Verde	7,79	1	8	8,05	7,12	6,88	7,69	7,17	8,4	7,4	10	8,38
8.1. Gestão dos transportes /estacionamento	6,24	3	5,8	6,2	6,41	6,2	5,85	6,83	7	6	8	7
8.2. Limpeza e espaços verdes	7,02	4	7,4	6,92	6,88	7,5	7,23	5,83	8	7,4	6	7,75
9.1. Limpeza e estado de conservação	8,1	5	8,6	8,08	8,35	8,31	7,62	7,33	8	8,6	9	8,5
9.2. Resíduos: triagem nas várias salas	7,42	1	8	7,32	7,47	7,88	7,08	6,5	8,6	6,8	9	9
9.3. Energia: medidas de racionalização	6,34	6	5,6	6,46	6,47	5,38	6	5,33	7,8	6	5	7,5
9.4. Água: medidas de racionalização	5,61	6	5,8	5,66	6,12	5	5,54	3,67	7	5,6	7	5,38
10. Intervenção na comunidade	7,51	3	6	7,73	7,88	7,5	6,31	6	8,8	7,8	8	7
11.1 O Programa é assumido?	6,28	1	5,2	6,27	5,65	8,13	6,08	4,5	8,5	7	4	5,88
11.2 Medidas de gestão sustentável implementadas	7,01	6	6,6	6,96	7,12	7,5	6,5	5,5	9,25	8,2	4	7,38
12.1. Os alunos conhecem o Programa?	8,67	1	6,4	8,86	9,13	9	8,5	7,33	8	8,2	7	9
12.2. Os alunos participam?	8,29	1	6	8,54	8,63	8,2	8,42	7	8,4	8,2	3	8,14



Ficha técnica

- Dados recolhidos pelos Observadores da ABAE / Direcções Regionais de Educação
- Tratamento de dados por:
 - 2ii – Informática & Informação Lda.
Rua Ricardo Espírito Santo, 7 – C/V Fte
1200-790 Lisboa Tel:213936600
Mail: francisco.ourique@gmail.com

Entidades directamente envolvidas nas visitas à Escolas



DREALG

Direcção Regional de Educação do Algarve

