

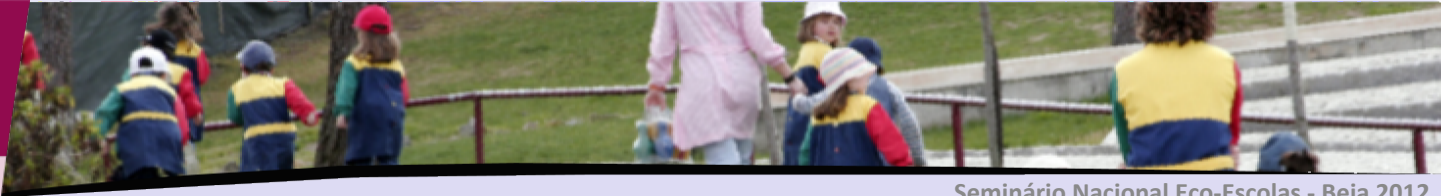
Seminário Nacional Eco-Escolas Beja - 2012

Do *empowerment* ao Movimento das Cidades Educadoras



Eduardo Cunha - Professor Coordenador do Programa Eco-Escolas na EBIS "Jean Piaget" (Viseu), desde o ano 2000

Cláudia Garcia – Técnica de Política Social na Nuclisol Jean Piaget



› Porquê Eco-Escola?

› O Empowerment e o reconhecimento

› Ações a pensar no Ambiente Global

› Movimento das Cidades Educadoras

- Até ao ano letivo 2000/2001 a escola não privilegiava no seu Projecto Educativo a educação ambiental, surgindo, de forma isolada, diversas atividades de cariz ambiental, muitas vezes descontextualizadas face às necessidades da escola e a orientações nacionais e internacionais. Era premente gerir os esforços realizados pela escola, melhorar a eficácia das ações e o seu planeamento, centrando-o nos problemas reais e atuais da escola e da comunidade, e aumentar o envolvimento dos alunos e da restante comunidade escolar e local. A avaliação e o reconhecimento do trabalho desenvolvido também não eram valorizados.
- O Programa Eco-Escolas fornece as ferramentas com que podemos solucionar os problemas diagnosticados.



› Porquê Eco-Escola?

› O Empowerment e o reconhecimento

› Ações a pensar no Ambiente Global

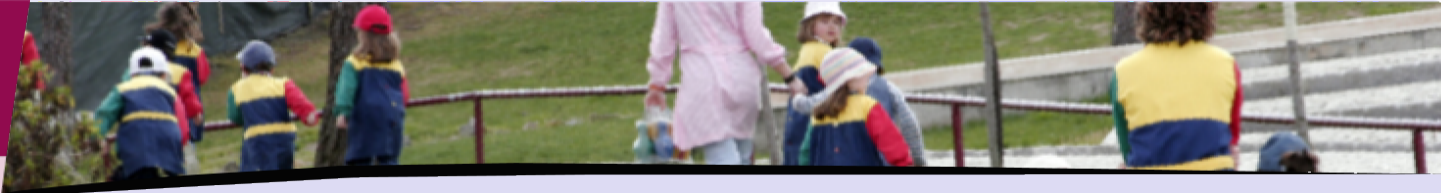
› Movimento das Cidades Educadoras



- **Diagnóstico:**

- A participação dos alunos no Programa Eco-Escolas deveria ser melhorada, envolvendo efetivamente todas as turmas;
- Os alunos revelavam grande motivação para a melhoria dos parâmetros ambientais da escola, contudo a sua intervenção era muito limitada.
- A comunicação da grande quantidade de informação ambiental deveria ser mais eficiente (as comunicações internas e o painel eco-escola eram eficazes, mas não eficientes);
- A concretização de algumas atividades estava dependente das “vontades” dos professores;
- O desempenho individual dos alunos e das turmas, em prol do ambiente, não era devidamente reconhecido (nem estimulado);





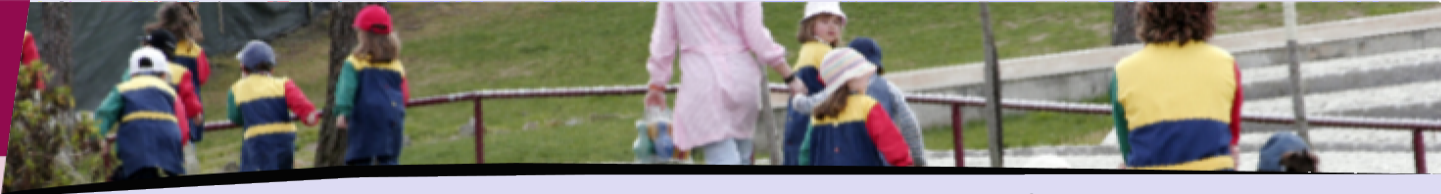
- **Empowerment**



- **Reconhecimento**



- > Porquê Eco-Escola?
- > **Empowerment & reconhecimento**
- > Ações a pensar no Ambiente Global
- > Movimento das Cidades Educadoras

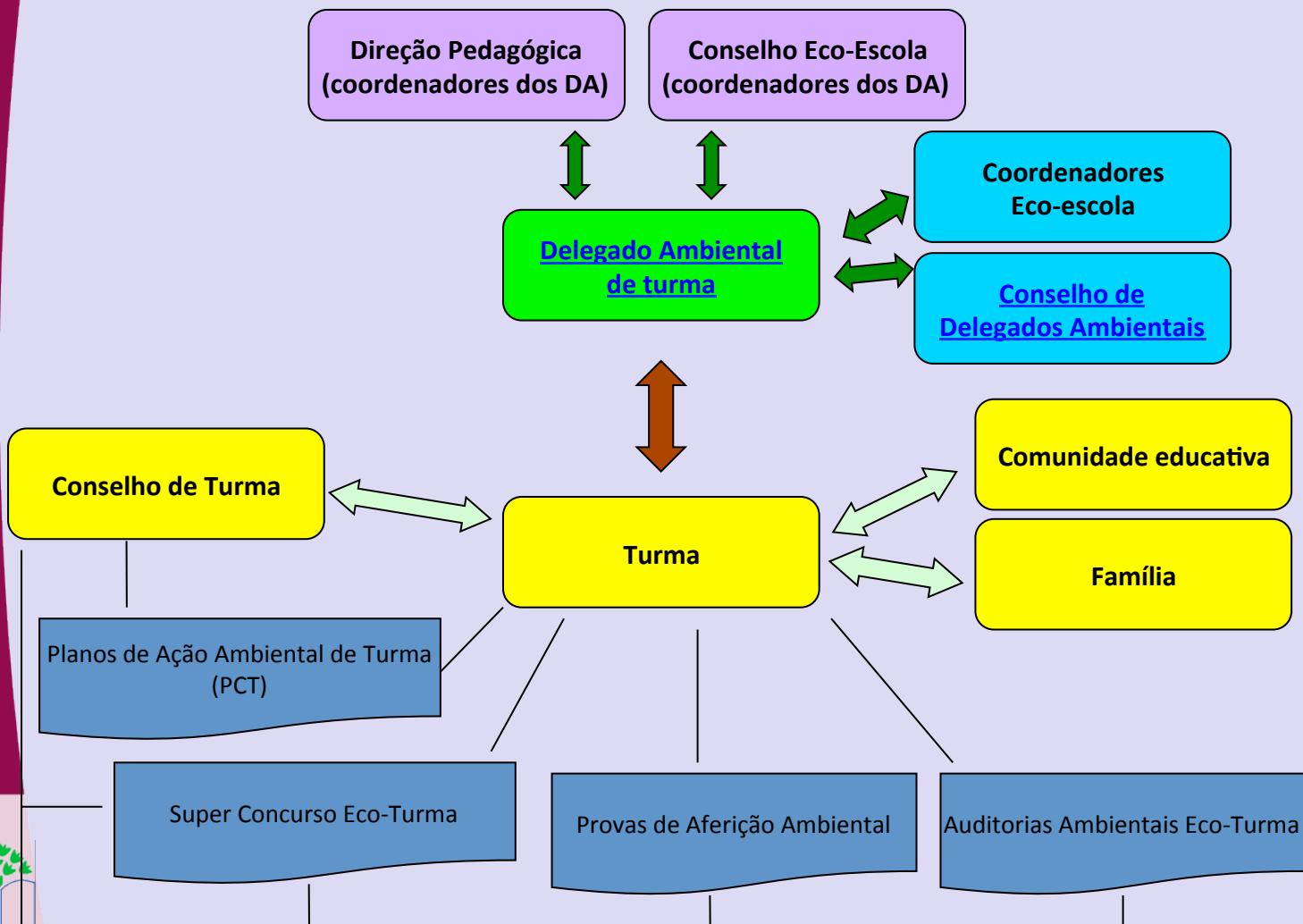


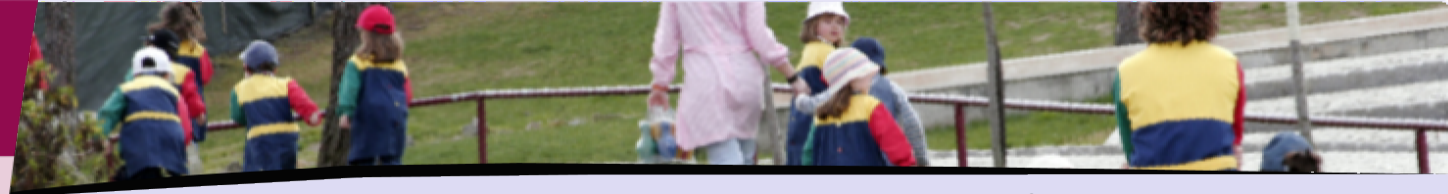
> Porquê Eco-Escola?

> **Empowerment**
&
reconhecimento

> Ações a pensar no
Ambiente Global

> Movimento das
Cidades Educadoras





Empowerment:

1. Criação do cargo de Delegado Ambiental de Turma;
2. Criação do cargo de Coordenador dos Delegados Ambientais;
3. Realização de Conselhos de Delegados Ambientais;



Imagem: gentilezanotrabalho.blogspot.com





MINUTA DO IV CONSELHO DE DELEGADOS AMBIENTAIS (16/01/2012)

Resultados das campanhas ambientais:

Super-Concurso Eco-Turma
tampinhas: 1 ton para o Alexandre (já entregues)
200 kg para o Centro de Deficientes de Abraveses (a entregar brevemente)

Apelo para a importância da continuação da recolha de materiais como óleo, tinteiros, rolhas de cortiça e de plástico, radiografias, CD's, pilhas e eletrodomésticos. O ambiente fica a ganhar, o nosso país e a nossa escola também e viveremos num mundo melhor;

Concurso Rock in Rio
1.^a tarefa - Recolha de embalagens: entregues 136,8 Kg
2.^a tarefa - Pulseiras "Por um Mundo Melhor":
- 927 pulseiras recebidas
- cada turma receberá 2 pontos por pulseira vendida
- as cercas de 100 pulseiras restantes estarão à venda na papelaria
- até à última semana de Janeiro

3.^a e 4.^a tarefas - Eficiência energética e do consumo de água (sensibilizar as turmas para a importância de poupar água e luz;
5.^a tarefa - Gincana Online - os alunos inscritos não se deverão esquecer de responder;

Provas de Aferição Ambiental: os resultados das serão afixados em breve;

Outros assuntos:

Foi feito o convite aos alunos da escola para participarem no Fórum Infante-Juvenil "Por um mundo melhor", integrado no Seminário de Educação Ambiental organizado pela escola e que decorrerá no Instituto Piaget em Março.

A nossa escola foi, uma vez mais, convidada a participar no Seminário Nacional Eco-Escolas, a realizar em Fevereiro na cidade de Beja, e a realizar uma apresentação relativa às boas práticas ambientais implementadas na escola, assim como, moderar um dos fóruns de professores;

Os Delegados Ambientais vão realizar cartazes de sensibilização, relativa ao cumprimento de condutas ambientais, para apresentar às turmas. (A realizar pela Margarida- 6^oC, Cintia- 7.^oC e Rita- 7.^oB);
As turmas deverão começar a elaborar frases para o Eco-Código da escola e apresentar propostas de possíveis cartazes eco-código para participar no concurso.

Estão à venda materiais reciclados feitos na escola, de forma a angariar fundos para a nossa participação no Congresso Internacional das Cidades Educadoras, a realizar na Coreia do Sul;

Apelo à divulgação de atividades ambientais de cada turma nos próximos conselhos de delegados ambientais;

Foram entregues pilhões e livros de passatempos da escola eletrão a cada DA;

Os coordenadores dos DA deverão reunir com a direção pedagógica durante este mês.

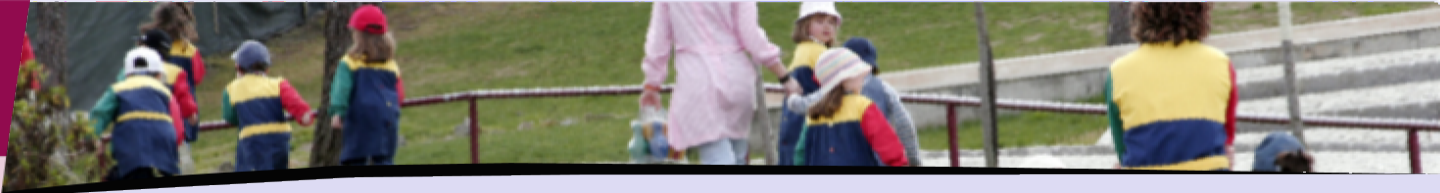


> Porquê Eco-Escola?

> **Empowerment**
&
reconhecimento

> Ações a pensar no
Ambiente Global

> Movimento das
Cidades Educadoras



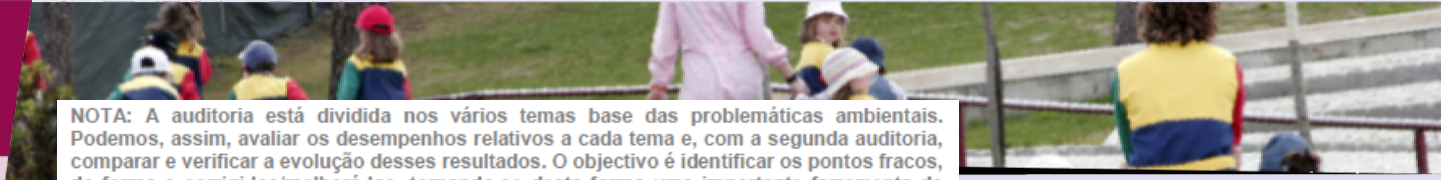
Reconhecimento:

- 4 . A p l i c a ç ã o d e auditorias ambientais Eco-Turma;
- 5 . R e f o r m u l a ç ã o d o Super Concurso Eco-Turma;
- 6 . R e f o r m u l a ç ã o d a s Provas de Aferição Ambiental;
7. Planos de ação ambiental de turma (registados no PCT);



Imagens:marqconsultoria.blogspot.com





NOTA: A auditoria está dividida nos vários temas base das problemáticas ambientais. Podemos, assim, avaliar os desempenhos relativos a cada tema e, com a segunda auditoria, comparar e verificar a evolução desses resultados. O objectivo é identificar os pontos fracos, de forma a corrigi-los/melhorá-los, tornando-se desta forma uma importante ferramenta de consciencialização e de melhoria do nosso desempenho ambiental. É, por isso mesmo, importante que sejamos coerentes com a realidade e honestos nas respostas.

1) RESÍDUOS

1.1- Existe lixo no chão da sala?

5- Nunca	4- Raramente	3- Às vezes	2- Quase sempre	1- Sempre
----------	--------------	-------------	-----------------	-----------

1.2- Existem recipientes para a separação de resíduos, na sala?

5- Sim e são suficientes	4- Sim, mas não são suficientes	3- Não, mas separamos os resíduos em ecopontos externos	2- Sim, mas não os utilizamos	1- Não, apenas existe um caixote do lixo.
--------------------------	---------------------------------	---	-------------------------------	---

1.3- Fazem a separação de resíduos na sala?

5- Sempre	4- Quase sempre	3- Às vezes	2- Raramente
-----------	-----------------	-------------	--------------

1.4- Quantos alunos separam o papel em casa?

5- Mais de 90%	4- De 61 a 90%	3- De 31 a 60%	2- de 6 a 30%
----------------	----------------	----------------	---------------

1.5- Quantos alunos separam o plástico e embalagens em casa?

5- Mais de 90%	4- De 61 a 90%	3- De 31 a 60%	2- de 6 a 30%
----------------	----------------	----------------	---------------

1.6- Quantos alunos separam o vidro em casa?

5- Mais de 90%	4- De 61 a 90%	3- De 31 a 60%	2- de 6 a 30%
----------------	----------------	----------------	---------------

1.7- Quantos alunos separam os resíduos orgânicos em casa?

5- Mais de 90%	4- De 61 a 90%	3- De 31 a 60%	2- de 6 a 30%
----------------	----------------	----------------	---------------

1.8- Quantos alunos separam as pilhas em casa?

5- Mais de 90%	4- De 61 a 90%	3- De 31 a 60%	2- de 6 a 30%
----------------	----------------	----------------	---------------

1.9- Quantos alunos separam outros resíduos em casa?

5- Mais de 90%	4- De 61 a 90%	3- De 31 a 60%	2- de 6 a 30%
----------------	----------------	----------------	---------------

1.10- O papel é utilizado em ambos os lados antes de ser reutilizado?

5- Sempre	4- Quase sempre	3- Às vezes	2- Raramente
-----------	-----------------	-------------	--------------

1.11- A turma participa (ou vai participar) no Super-Concurso da reciclagem?

5- Sim e com muito empenho	3- Sim e com algum empenho	1- Não
----------------------------	----------------------------	--------

1.12- A turma participa (ou vai participar) na recolha de electrodomésticos e equipamentos eléctricos, na escola?

5- Sim e com muito empenho	3- Sim e com algum empenho	1- Não
----------------------------	----------------------------	--------

1.13- A turma debateu ou realizou campanhas relacionadas com os resíduos?

5- Sim e com muito empenho	3- Sim e com algum empenho	1- Não
----------------------------	----------------------------	--------

1.14- Quantos alunos sabem o significado da política dos 3 R's?

5- Mais de 90%	4- De 61 a 90%	3- De 31 a 60%	2- de 6 a 30%	1- Menos de 5%
----------------	----------------	----------------	---------------	----------------

1.15- Quantos alunos utilizam mais de duas folhas de papel para secar as mãos?

5- Menos de 5%	4- de 6 a 30%	3- De 31 a 60%	2- De 61 a 90%	1- Mais de 90%
----------------	---------------	----------------	----------------	----------------

Junho de 2011

QUADRO SÍNTESE DAS PONTUAÇÕES II

	Resíduos (A)	Água (B)	Energia (C)	Transportes (D)	Ruído (E)	Espaços exteriores (F)	Biodiversidade (G)	Política Ambiental (H)
1	2	4	3	4	3	4	1	1
2	4	4	3	4	4	1	1	1
3	4	4	0	4	4	1	1	1
4	3	4	4	4	4	1	1	1
5	6	6	3	3	4	2	2	4
6	3	4	3	3	2	3	4	2
7	1	4	4	4	1	3	4	1
8	4	4	2	2	0	1	1	1
9	3	4	2	2	1	1	1	1
10	4	4	1	1	1	1	1	1
11	4	4	1	1	1	1	1	1
12			1	1				
13			0	1				
14			3	3				
15								
16								
17								
18								
TOTALS								
Escola	38	46	24	30	38	32	17	15
Turmas	% 71	% 64	% 64	% 64	% 64	% 68	% 81	% 65
Escola %	83	% 80	% 88	% 80	% 78	% 86	% 70	% 90
Total	77	% 72	% 76	% 87	% 87	% 87	% 83	% 75
Resumo global das auditorias ECOLIS (1ª perfuração)								
	Resíduos	Água	Energia	Transportes	Ruído	Espaços exteriores	Biodiversidade	Gestão Ambiental
TOTAL	748	1050	361	550	406	630	1190	350
	71	% 64	% 64	% 64	% 65	% 81	% 55	% 60
	185	175	64,5	82,59	74			



> Porquê Eco-Escola?

> Empowerment & reconhecimento

> Ações a pensar no Ambiente Global

> Movimento das Cidades Educadoras



> Porquê Eco-Escola?

> **Empowerment**
&
reconhecimento

> Ações a pensar no
Ambiente Global

> Movimento das
Cidades Educadoras



Resultados das Auditorias Eco-Turmas 2010-2011

Turma	Pontuação 1.º período (%)	Pontuação 3.º período (%)	Turmas galardoadas	Super-Concurso da Reciclagem
1.º ciclo	0	87,3	Eco-Turma	590
5.º A		62,7		12
5.º B		73,3	Eco-Turma	344
5.º C			Eco-Turma *	335
5.º D				90
Total 5.º anos	0	68,0		
6.º A	52	51,4		168
6.º B				123
6.º C		70,2	Eco-Turma	0
6.º D	59,3	66,4		67
6.º E				0
Total 6.º anos	55,7	62,7		
7.º A	63,8	64,0		208
7.º B	66	72,3	Eco-Turma	998
7.º C	60	57,0		269
7.º D				64
Total 7.º anos	63,3	64,5		
8.º A	72,8	75,0	Eco-Turma	0
8.º B	57	63,0		0
8.º C	61	63,0	Eco-Turma *	642
8.º D				264
Total 8.º anos	63,6	67,0		
9.º A				0
9.º B	53	58,6		0
9.º C				133
Total 9.º anos	53,0	58,6		
CEF- Mesa	42,1	39,7		0
Total CEF	42,1	39,7		
Média				
Total	51,4	64,6		

* Galardão atribuído pelo critério "participação relevante em prol do ambiente na escola" - 5º C: Vencedora do Pinheiro de Natal sem Cortes e Eco-Fashion; 8º: Dinamizadores da Horta Biológica.

› Quem somos?

› O Projecto

› Os 7 passos orientadores

› Acções a pensar no Ambiente Global

› Momentos Ambientais Significativos

› Avaliação

SUPER-CONCURSO ECO-TURMA

O Super-Concurso da Reciclagem transformou-se no Super-Concurso Eco-Turma.

Com este concurso pretendemos reconhecer o trabalho das turmas em prol do Desenvolvimento Sustentável e dar valor a resíduos que normalmente são considerados lixo: as pilhas serão utilizadas num concurso em que estas serão trocadas por material escolar; as rolhas de cortiça serão encaminhadas para a Quercus, ou reutilizadas na escola; as tampas de plástico serão doadas a uma instituição da região que as trocará por cadeiras de rodas; os tinteiros serão encaminhados para um programa de recolha que atribuirá prémios consoante os pontos alcançados e os CD's serão reutilizados na Escola.

Formas de pontuar:

- 1) Tal como nos anos letivos anteriores a separação de **tinteiros, pilhas, tampas de plástico, rolhas de cortiça e CD's** é convertida em pontos. Guarda na tua sala esses materiais, coloca-os dentro de um **saco identificado com a turma** e quando tiveres uma quantidade considerável de material entrega-os na portaria da escola.
- 2) A dinamização ou participação das turmas em atividades relevantes em prol do Desenvolvimento Sustentável vai ser convertida em pontos.
 - Representação da turma no Concelho de Delegados Ambientais: 10 pontos/reunião
 - Participação em concursos de cariz ambiental na escola (presépios em material reciclado; Eco'Fashion; Tarefas Rock In Rio, etc.): a pontuação será referida aquando da divulgação desses concursos e tendo em conta as prestações obtidas.
 - Dinamização de atividades de cariz ambiental para a comunidade (exposições, workshops, visitas de estudo, debates): entre 50 e 200 pontos.
 - Dinamização/participação em outras atividades (Horta Ecológica, concursos externos de cariz ambiental, etc.): a pontuação será atribuída por um júri constituído pela Direção da Escola, Coordenação do ECO-Link e Coordenadores dos Delegados Ambientais.

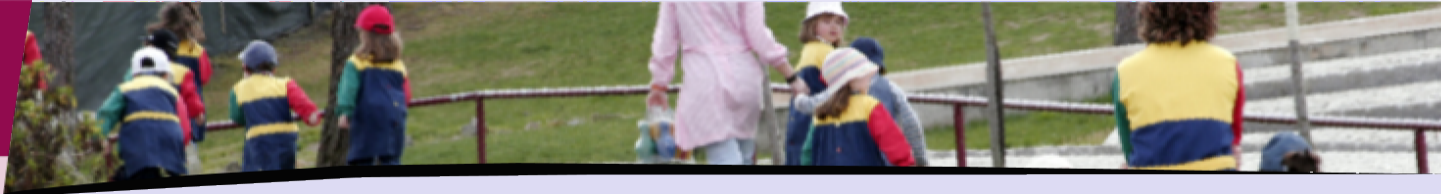
Os resultados deste concurso serão periodicamente divulgados através do site da Escola. O concurso decorrerá até à primeira semana de **Junho**. **As turmas serão premiadas logo que atinjam os 500 pontos**. Para além disso, serão premiadas as três turmas que tiverem melhor pontuação no final do concurso.

Se a escola for constituída por eco-turmas, será sem dúvida uma eco-escola, os alunos viverão em eco-famílias e o **NOSSO PLANETA** será mais sustentável.



GREEN CORK

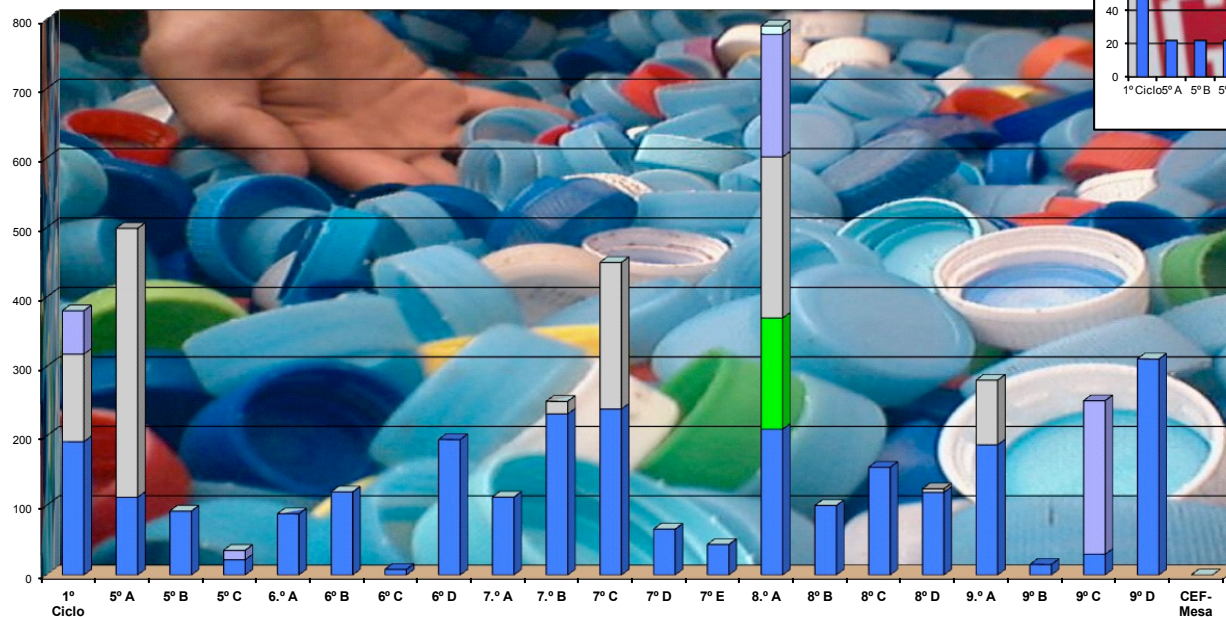




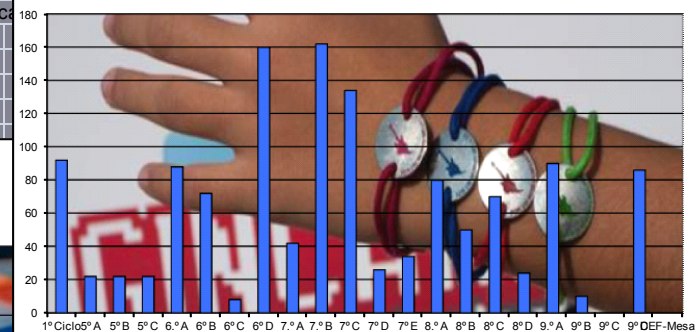
Descrição dos valores expressos no gráfico resultantes do desempenho das turmas no parâmetro "Atividades Ambientais"

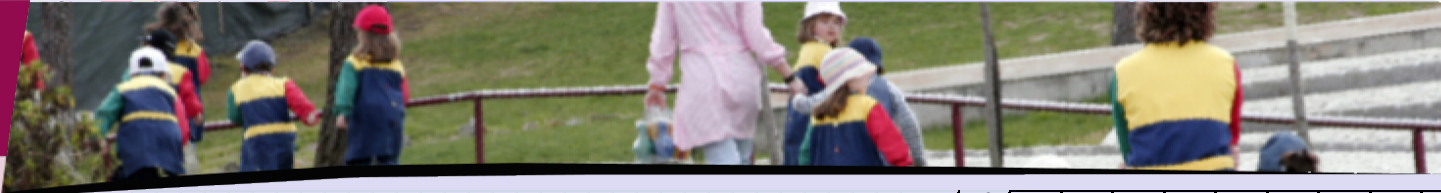
- > O 9.º D obteve 150 pontos devido à organização da atividade interna "Novembro - Intervalos com Bom Ambiente".
- > O primeiro ciclo obteve 100 pontos devido à elaboração das exposições alusivas ao Dia do Mar e ao Dia da Agricultura Biológica.
- > Os oitavos anos obtiveram 50 pontos/turma devido à elaboração da exposição alusiva ao Dia da Floresta Autóctone.
- > Presépios reciclados (EMRC): 1.º lugar - 7.º A= 70 pontos; 2.º - 5.º A= 60 pontos; 3.º - 5.º B=70 pontos
- > Venda de pulseiras Rock in Rio "Por um Mundo Melhor" (2 pontos por pulseira vendida) - Ver gráfico anexo
- > Comunica outras atividades ambientais da tua turma para que sejam pontuadas.

Resultados do Super-Concurso ECO-TURMA Janeiro de 2011



Resultados da venda das pulseiras Rock in Rio "Por um Mundo Melhor" (N.º de pulseiras vendidas X2 pontos)



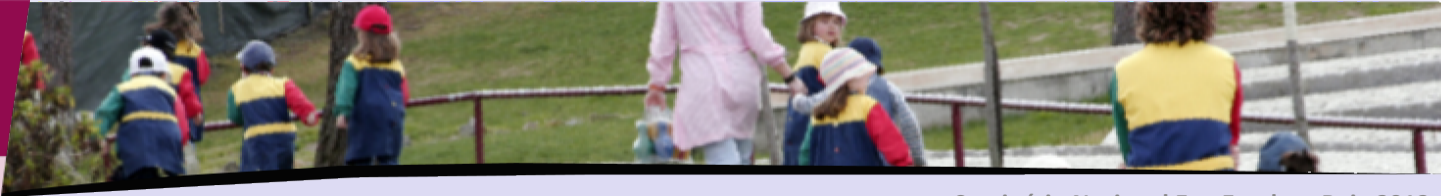


	Turma	Média	N.º provas > 13 pontos
1.º	9.º D	46,3	14
2.º	9.º C	44,8	12
3.º	9.º A	43,5	10
4.º	8.º A	42,9	9
5.º	8.º D	38,4	7
6.º	9.º B	38,3	7
7.º	8.º C	37,5	6
8.º	7.º D	33,9	3
9.º	7.º B	33,9	2
10.º	7.º C	31,5	2
11.º	7.º A	31,4	4
12.º	8.º B	30,4	2
13.º	7.º E	27,1	0
14.º	Cef-Mês	24,9	0



	1	2	3	4	5	6	7	8	9	10	11	12	13	14	15	16	17	18	19	20	21	22	23	24	25	26	27	28	29	30	
Atividade que consome mais água: agricultura e pecuária	47	58	11	17	16	67	12	14	27	21	3	24	30	33	75	59	44	35	60	43	52	75	25	42	86	32	12	27	9	23	
Gás de efeito de estufa mais comum na atmosfera: Dióxido de carbono	85	46	0	23	8	54	8	0	23	23	0	31	0	8	38	46	31	8	1	4	4	4	4	4	4	4	4	4	4	4	
Os charcos são fundamentais para a reprodução do: Tritão de ventre laranja	53	63	0	3	1	7	1	0	3	0	4	0	1	5	7	1	1	4	10	7	10	12	3	2	6	1	14	3	5	74	
Em Setúbal vive uma colónia de Golfinhos-roazes	11	7	1	4	5	0	1	5	2	1	13	11	6	4	10	7	10	12	3	12	13	6	2	1	2	2	2	2	2	2	2
A finalidade do Protocolo de Quioto é alutar contra as alterações climáticas	60	75	10	15	25	85	10	25	30	20	10	40	45	35	100	65	35	55	95	45	70	100	15	65	100	40	20	25	5	30	
A lavagem dos depósitos dos petroleiros é a contaminação da água com hidrocarbonetos	10	12	2	5	3	15	4	2	8	9	2	8	6	7	17	14	13	11	16	7	12	17	6	12	19	7	2	6	1	14	
À descarga de poluentes na água, causando excesso de nutrientes e a diminuição de oxigénio e da biodiversidade chamamos: eutrofização	53	71	18	18	29	71	18	6	18	29	0	24	41	41	88	47	59	41	100	29	71	94	24	53	94	41	24	82	0	24	
O nível máximo do oceano durante a maré cheia é a: Praia-mar	9	12	3	3	5	12	3	1	3	5	0	4	7	7	15	8	10	7	17	5	12	16	4	9	16	7	4	14	0	4	
A alcunha "fossa da Europa" foi atribuída a: Mar; Mediterrâneo	53	71	18	18	29	71	18	6	18	29	0	24	41	41	88	47	59	41	100	29	71	94	24	53	94	41	24	82	0	24	
Os seres vivos que à superfície dos oceanos são mais afetados com o aumento dos raios ultravioleta são: o plâncton	9	12	3	3	5	12	3	1	3	5	0	4	7	7	15	8	10	7	17	5	12	16	4	9	16	7	4	14	0	4	
Os charcos são importantes para a agric. Biológica uma vez que: proporcionam abrigo a animais que auxiliam no controlo das pragas	53	71	18	18	29	71	18	6	18	29	0	24	41	41	88	47	59	41	100	29	71	94	24	53	94	41	24	82	0	24	
Não representa uma forma de poluição da água a: poluição estratosférica	11	7	1	4	5	0	1	5	2	1	13	11	6	4	10	7	10	12	3	12	13	6	2	1	2	2	2	2	2	2	2
O lixo que fica mais tempo a poluir as águas e a interferir com os organismos aquáticos é o: plástico	60	75	10	15	25	85	10	25	30	20	10	40	45	35	100	65	35	55	95	45	70	100	15	65	100	40	20	25	5	30	
A área protegida que tem no símbolo o lince-ibérico é a Reserva Natural da Serra da Malcata	10	12	2	5	3	15	4	2	8	9	2	8	6	7	17	14	13	11	16	7	12	17	6	12	19	7	2	6	1	14	
Um consumidor que se preocupa com o ambiente deve: dar preferência a materiais recicláveis	53	71	18	18	29	71	18	6	18	29	0	24	41	41	88	47	59	41	100	29	71	94	24	53	94	41	24	82	0	24	
O mamífero existente em Portugal mais próximo da extinção é a: Baleia-Azul	11	7	1	4	5	0	1	5	2	1	13	11	6	4	10	7	10	12	3	12	13	6	2	1	2	2	2	2	2	2	2
Os morcegos que existem em Portugal alimentam-se sobretudo de: insetos	60	75	10	15	25	85	10	25	30	20	10	40	45	35	100	65	35	55	95	45	70	100	15	65	100	40	20	25	5	30	
A subida do nível do mar tem como consequência imediata: a destruição de infraestruturas ribeirinhas	10	12	2	5	3	15	4	2	8	9	2	8	6	7	17	14	13	11	16	7	12	17	6	12	19	7	2	6	1	14	
A máquina de lavar roupa deve-se utilizar: com a carga completa	53	71	18	18	29	71	18	6	18	29	0	24	41	41	88	47	59	41	100	29	71	94	24	53	94	41	24	82	0	24	
as redes de pesca: causam a captura accidental de golfinhos que ficam emaranhados e acabam por morrer afogados	11	7	1	4	5	0	1	5	2	1	13	11	6	4	10	7	10	12	3	12	13	6	2	1	2	2	2	2	2	2	2
A Lista Vermelha de Espécies Ameaçadas é publicada pela: União Internacional para a Conservação da Natureza e dos Recursos Naturais	60	75	10	15	25	85	10	25	30	20	10	40	45	35	100	65	35	55	95	45	70	100	15	65	100	40	20	25	5	30	
Não contribui para o aumento da poluição das águas do mar: reutilizar sacos de compras de pano	10	12	2	5	3	15	4	2	8	9	2	8	6	7	17	14	13	11	16	7	12	17	6	12	19	7	2	6	1	14	
O petróleo nos oceanos é mortal para as aves, principalmente, pq: as penas das aves ficam encharcadas, não permitindo que estas voem.	53	71	18	18	29	71	18	6	18	29	0	24	41	41	88	47	59	41	100	29	71	94	24	53	94	41	24	82	0	24	
maré negra é: o derrame de crude nos oceanos	9	12	3	3	5	12	3	1	3	5	0	4	7	7	15	8	10	7	17	5	12	16	4	9	16	7	4	14	0	4	
A Terra é chama Planeta Azul pq a maior parte da superfície é coberta por água	53	71	18	18	29	71	18	6	18	29	0	24	41	41	88	47	59	41	100	29	71	94	24	53	94	41	24	82	0	24	
da flora nacional, tem o estatuto de espécie protegida o: sobreiro	11	7	1	4	5	0	1	5	2	1	13	11	6	4	10	7	10	12	3	12	13	6	2	1	2	2	2	2	2	2	2
O min responsável pelas políticas de exploração e potenciação dos recursos do mar é o: Min. da Agric, do Mar, do Amb e do Ord do Terr	60	75	10	15	25	85	10	25	30	20	10	40	45	35	100	65	35	55	95	45	70	100	15	65	100	40	20	25	5	30	
A atual Min. do Ambiente é: Assunção Cristas	10	12	2	5	3	15	4	2	8	9	2	8	6	7	17	14	13	11	16	7	12	17	6	12	19	7	2	6	1	14	
O 20º aniversário da Conferência das Nações Unidas sobre Amb, Humano e Estocolmo realizou-se em 92 no: Rio de Janeiro	53	71	18	18	29	71	18	6	18	29	0	24	41	41	88	47	59	41	100	29	71	94	24	53	94	41	24	82	0	24	
Em 2011 comemorou-se o ano internacional das florestas	9	12	3	3	5	12	3	1	3	5	0	4	7	7	15	8	10	7	17	5	12	16	4	9	16	7	4	14	0	4	

	1	2
Questões sup. a 80%	10	10
Questões inf. a 9,5%	1	2



Ações a pensar no Ambiente Global

A partir das linhas orientadoras do Programa Eco-Escolas a **EBIS desenvolveu ações concretas** para a promoção de simples gestos a pensar no Ambiente Global, baseadas nas temáticas: água, resíduos, energia e alterações climáticas e ainda, complementarmente: biodiversidade, agricultura biológica, espaços exteriores, ruído, transportes, mar e florestas.

- ✓ **Os Eco-Acampamentos**, pelo menos um por ano, nos últimos dez anos, desafiam os alunos a superarem-se e a aprenderem de uma forma lúdica conceitos como a sustentabilidade, a biodiversidade, a preservação ambiental, a gestão de resíduos, as energias renováveis, etc. Esta actividade, privilegiando o contacto directo com o meio ambiente, tem revelado resultados surpreendentes e contribuído para a consciencialização ecológica de alunos e professores.
- ✓ **O “Pinheiro de Natal sem Cortes”** é um convite à criatividade e à imaginação que, com o objectivo de abordar o abate de árvores e a desflorestação, propõe a construção de pinheiros de Natal com materiais reciclados. Este concurso interno vai já na sua nona edição. No ano letivo transacto, a escola utilizou a árvore vencedora para participar num concurso nacional promovido pela Tetra Pack, tendo obtido uma menção honrosa.

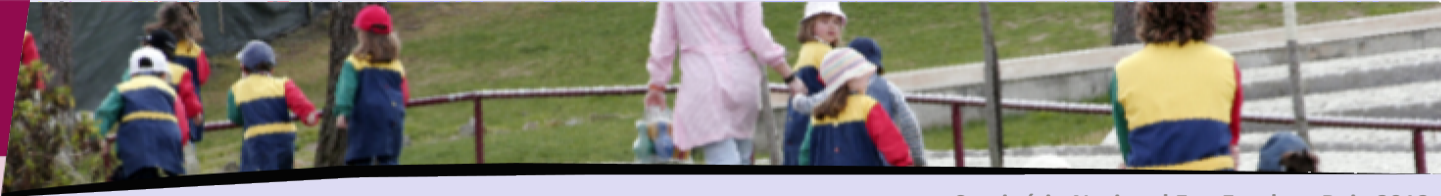
ebis jean piaget

› Porquê Eco-Escola?

› Empowerment & reconhecimento

> **Ações a pensar no Ambiente Global**

› Movimento das Cidades Educadoras



(continuação)

- ✓ A **“Auditoria Eco-Turma”**, no âmbito do concurso interno designado “Eco-Turma”, evidencia o carácter pioneiro desta escola e o seu esforço em descobrir novas oportunidades de melhoria. Esta auditoria tornou-se uma importante ferramenta de consciencialização e de melhoria do desempenho ambiental e assenta no princípio de que se a escola for constituída por eco-turmas, será sem dúvida uma eco-escola, os alunos viverão em eco-famílias e o nosso planeta será mais sustentável. Realizada pelo menos duas vezes por ano, em cada turma, serve de base a actividades que visam a solução de problemas diagnosticados na turma ou nas respectivas famílias, permitindo também a distinção das turmas que revelaram maior esforço na melhoria ambiental.
- ✓ O **“Projecto Recicl'Arte”** terminou com o drama das janelas partidas na escola. Uma janela partida é hoje sinónimo de matéria-prima para uma obra de arte resultante da termofusão desse vidro. Para além dessas técnicas de reciclagem estarem incluídas no currículo de todos os alunos da escola, criam-se objectos valiosos de uma beleza ímpar, claro... a partir de suposto lixo.
- ✓ **Workshops** variados realizados em dias comemorativos de efemérides, alusivos às alterações climáticas e energias renováveis, biodiversidade, reciclagem;

ebis jean piaget

› Porquê Eco-Escola?

› Empowerment & reconhecimento

› **Ações a pensar no Ambiente Global**

› Movimento das Cidades Educadoras



(continuação)

ebis jean piaget

› Porquê Eco-Escola?

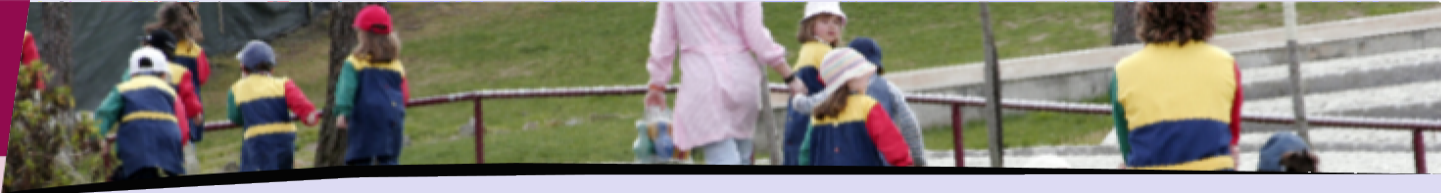
› Empowerment & reconhecimento

› Ações a pensar no Ambiente Global

› Movimento das Cidades Educadoras



- ✓ O Clube do Ambiente (**ECO-Link**) foi introduzido na escola em simultâneo com o Programa Eco-Escolas. Tem sido uma das forças motrizes na implementação do Plano de Acção Ambiental e de Desenvolvimento Sustentável da escola, nomeadamente no respeitante aos concursos ambientais internos e às monitorizações.
- ✓ O **“Super Concurso Eco-Turma”** é outro dos concursos internos mais antigos e que mais adesão tem revelado. Os alunos e respectivas famílias são encorajados a separar tampinhas de plástico, rolhas de cortiça, tinteiros, pilhas, óleo, CD’s, radiografias e electrodomésticos. Este concurso faz com que em cada sala de aula se promova a recolha selectiva e que, através de um gráfico de actualização regular, se visualize a quantidade de resíduos recolhida na escola e o empenho de cada turma. As turmas vencedoras são premiadas simbolicamente com os resultados da valorização desses resíduos. Evita-se a perda de recursos naturais e consegue-se converter resíduos em materiais necessários à escola ou a outras instituições, como acontece na troca de tampinhas de plástico por cadeiras de rodas.
- ✓ **Exposições de trabalhos no exterior da escola** como é o caso das “Natal com Bom Ambiente” e “LICH0”, no Palácio do Gelo Shopping, das árvores vencedoras do “Pinheiro de Natal sem Cortes”, na farmácia Nery, e de mobiliário em cartão, na Junta de Freguesia de Silgueiros.



(continuação)

ebis jean piaget

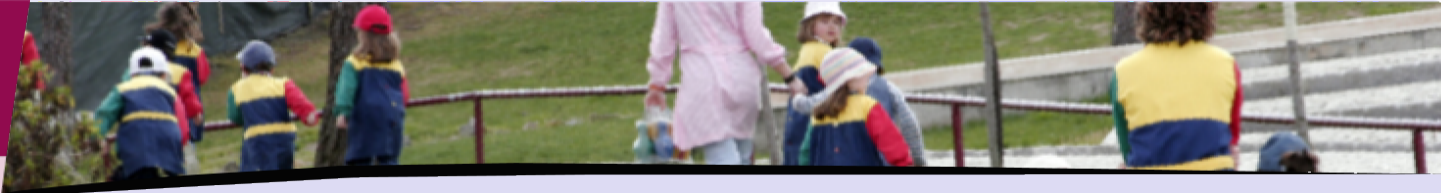
› Porquê Eco-Escola?

› Empowerment & reconhecimento

> Ações a pensar no Ambiente Global

› Movimento das Cidades Educadoras

- ✓ O Projecto **“Revitalização do Monte de Santa Luzia”** foi distinguido com o terceiro prémio do concurso nacional Brigada Verde. Trata-se de um projecto com várias fases, das quais se destaca a mobilização de todos os alunos e professores para o Monte de Santa Luzia com o objectivo de recolher o lixo aí encontrado e de valorizar esse espaço contíguo à escola.
- ✓ O **desfile Eco'Fashion** tem registado um grande envolvimento de todas as turmas e tem servido de pretexto para o convite de pessoas externas à escola. O desafio proposto pelo Departamento de Artes é a criação de vestuário através da reciclagem de materiais e a apresentação dos modelos a toda a escola num desfile único. Os resultados têm sido espectaculares.
- ✓ O **Conselho de Delegados Ambientais** foi criado em 2009 com o objectivo de habituar os alunos a participar nos processos de decisão, aumentar o seu envolvimento no Programa Eco-Escolas e a tomarem consciência da importância do Ambiente;
- ✓ O **Observatório do Ambiente** é um espaço multiusos original. Trata-se de um espaço que pretende ser um centro de recursos ambientais, tendo-se transformado no núcleo de desenvolvimento das acções ambientais. Conta com exposições temporárias e permanentes e é lá que se reúne o ECO-Link e decorrem as aulas de Técnicas de Estudo do Meio.



ebis jean piaget

› Porquê Eco-Escola?

› Empowerment & reconhecimento

› Ações a pensar no Ambiente Global

› Movimento das Cidades Educadoras

- A NucliSol Jean Piaget no Movimento das Cidades Educadoras





Contactos:

✓ NucliSol

Cláudia Garcia

www.nuclisol.org

Telef: 21 8313030

✓ Escola Básica Integrada e Secundária Jean Piaget

Eduardo Cunha

<http://ebis.nuclisol.org>

Facebook: Eco Ebis Jean Piaget

eco.ebisjeanpiaget@gmail.com

Telef: 232 419840

› Porquê Eco-Escola?

› **Empowerment**
&
reconhecimento

› Ações a pensar no
Ambiente Global

› Movimento das
Cidades Educadoras

nuclisol
jean piaget

elid jean piaget

» Eco-Acampamentos

Seminário Nacional Eco-Escolas - Beja 2012
Do empowerment ao Movimento das Cidades Educadoras







nuclisol
jean piaget

ebis jean piaget

› Eco-Acampamentos



Seminário Nacional Eco-Escolas - Beja 2012
Do empowerment ao Movimento das Cidades Educadoras







nuclisol
jean piaget

ebid jean piaget

› Eco-Acampamentos



nuclisol
jean piaget

elid jean piaget

› Eco-Acampamentos

Seminário Nacional Eco-Escolas - Beja 2012

Do empowerment ao Movimento das Cidades Educadoras





nuclisol
jean piaget

elid jean piaget

› Eco-Acampamentos

Seminário Nacional Eco-Escolas - Beja 2012

Do empowerment ao Movimento das Cidades Educadoras





nuclisol
jean piaget

elid jean piaget

> Pinheiro de Natal
Sem Cortes



Seminário Nacional Eco-Escolas - Beja 2012
Do empowerment ao Movimento das Cidades Educadoras



nuclisol
jean piaget

ebid jean piaget

Auditorias Ambientais
e Eco-Turmas





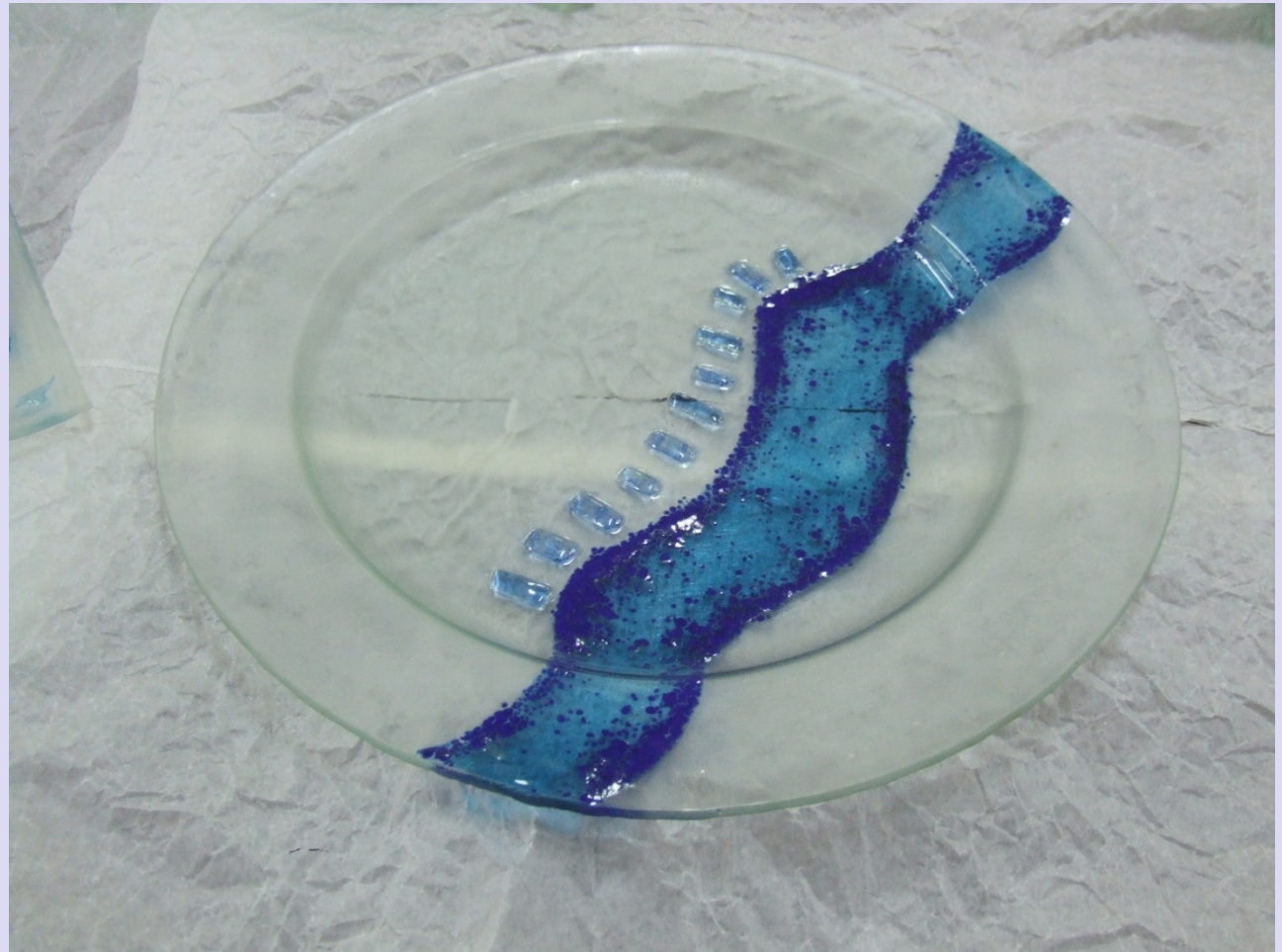


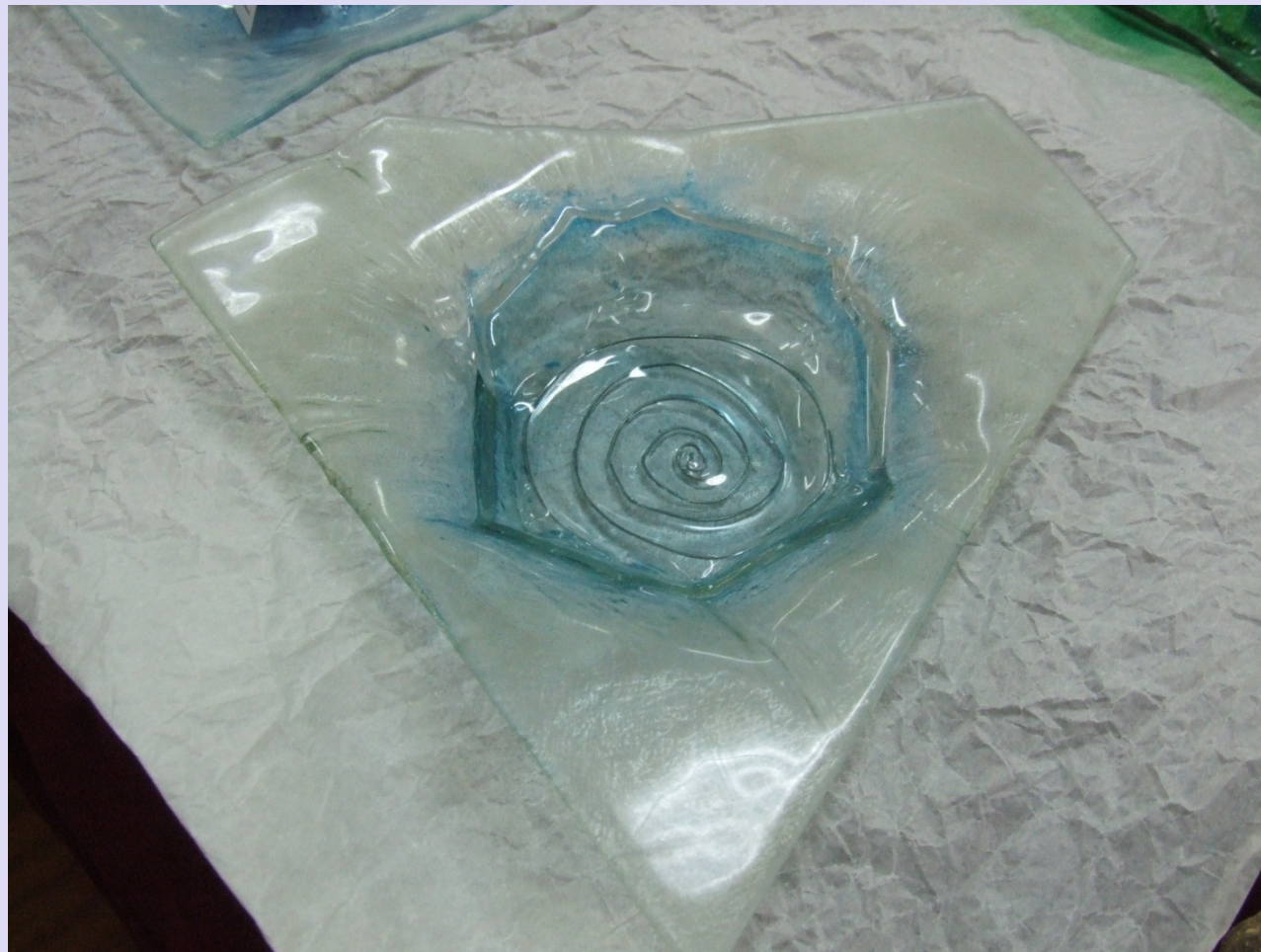
nuclisol
jean piaget

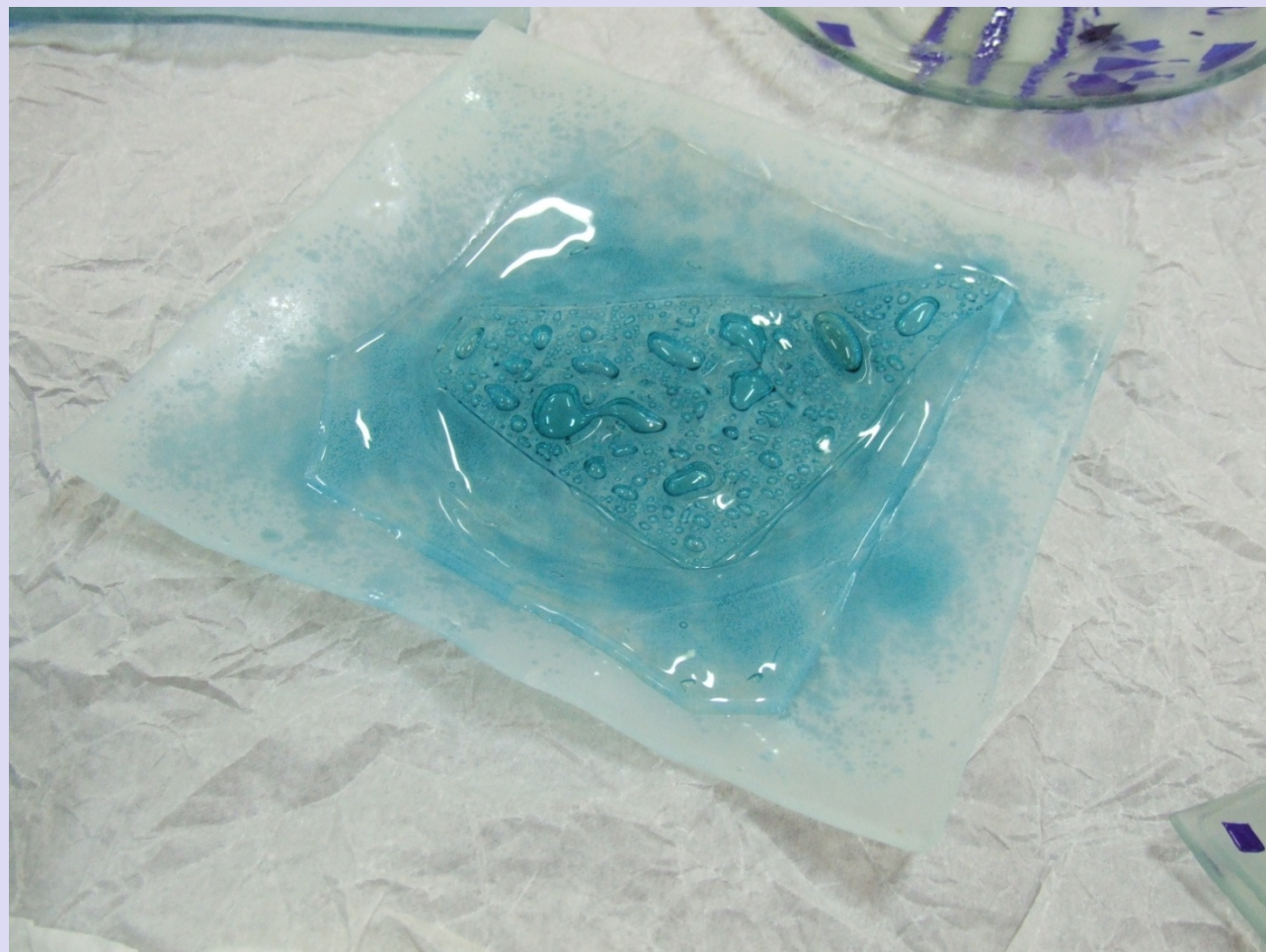
ebid jean piaget

Auditorias Ambientais
e Eco-Turmas













ebis jean piaget

› Workshops /
Dias comemorativos



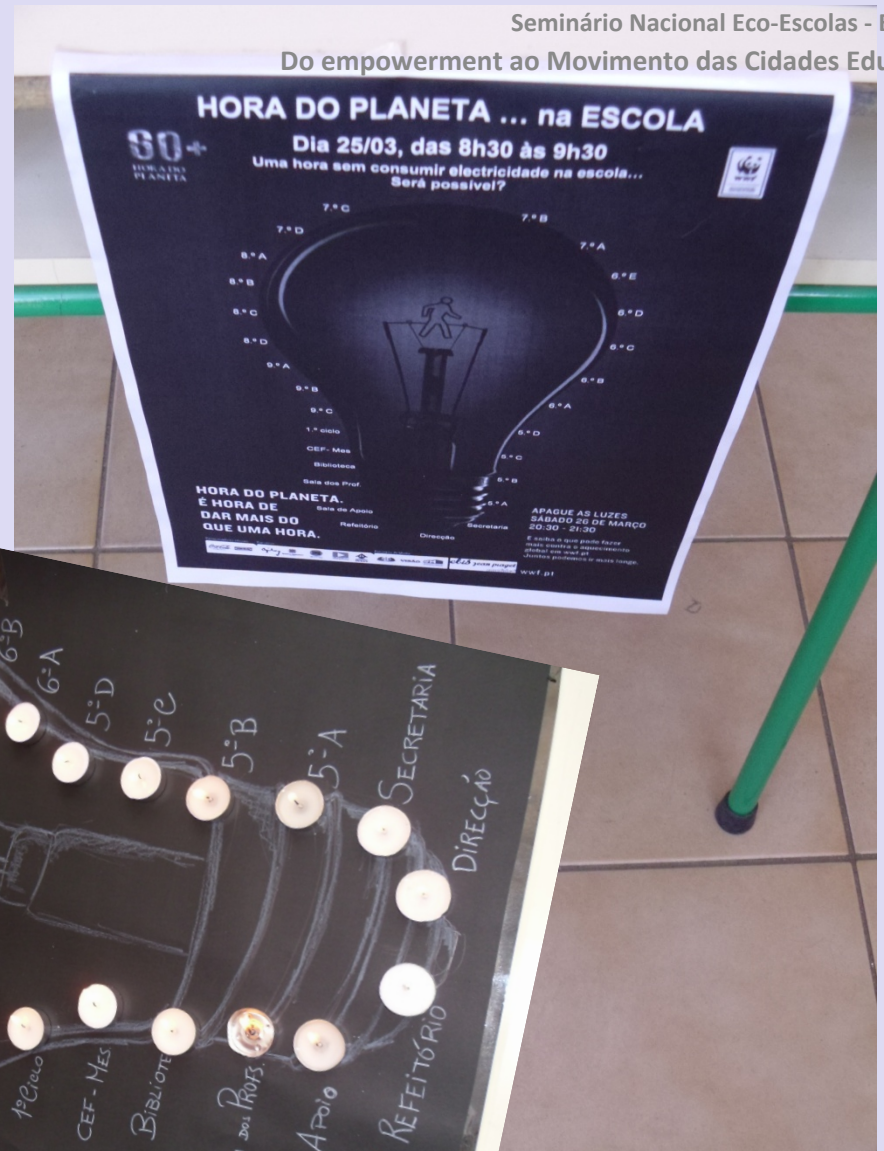




nuclisol
jean piaget

ebid jean piaget

› Workshops /
Dias comemorativos







nuclisol
jean piaget

ebis jean piaget

› Workshops /
Dias comemorativos



Seminário Nacional Eco-Escolas - Beja 2012
Do empowerment ao Movimento das Cidades Educadoras



nuclisol
jean piaget

elid *jean piaget*

> Super Concurso
Eco-Turma



nuclisol
jean piaget

elid jean piaget

> Super Concurso
Eco-Turma



nuclisol
jean piaget

elid jean piaget

› Exposições na
comunidade



nuclisol
jean piaget

ebis jean piaget

› Desfile Eco'Fashion



Eco ESCOLA

Seminário Nacional Eco-Escolas - Beja 2012
Do empowerment ao Movimento das Cidades Educadoras

nuclisol
jean piaget

elid jean piaget

› Desfile Eco'Fashion



nuclisol
jean piaget

elid jean piaget

› Desfile Eco'Fashion

