

EDUCAÇÃO PARA O DESENVOLVIMENTO SUSTENTÁVEL

O exemplo do Município de LOULÉ



Lina Madeira | Ana Filipa Gonçalves | Carina Rato
UNIDADE OPERACIONAL DE EDUCAÇÃO AMBIENTAL



Lagoa, 18 janeiro 2019



AGENDA

- **Contextualização / Enquadramento da nossa estratégia de *Educação Ambiental // Educação para o Desenvolvimento Sustentável***
- **Exemplos de ações/projetos desenvolvidos pelo município que concorrem e respondem aos Objetivos de Desenvolvimento Sustentável**
- **Equipamentos de Educação Ambiental**
- **Exemplo do reconhecimento obtido como resultado da implementação das políticas municipais para o Desenvolvimento Sustentável**



VISÃO

O Município de Loulé prossegue um modelo organizacional sustentado na prestação de um serviço público eficiente e eficaz, económico e com qualidade a todas as partes interessadas, garantido o aumento da produtividade como um todo e apostando na inovação, na expectativa de transformar o concelho numa comunidade sustentável.

Loulé, 12 de abril de 2017
O Presidente da Câmara Municipal,


(Vítor Aleixo)



MISSÃO

A Missão da Câmara Municipal identifica-se, prioritariamente, com a prestação de serviços de modo a satisfazer as necessidades e expectativas das partes interessadas, construindo uma organização que demonstre confiança e se adapte às constantes mudanças que a sociedade impõe. Tal ambição deve ser prosseguida através de uma gestão equilibrada e sustentável dos recursos humanos, ambientais, financeiros e tecnológicos de que dispõe, assim como na simplificação, racionalização e reengenharia de procedimentos administrativos, conferindo eficiência, eficácia, qualidade e agilidade ao desempenho das suas funções.

VISÃO

“O Município de Loulé prossegue um modelo organizacional sustentado na prestação de um serviço público eficiente e eficaz, económico e com qualidade a todas as partes interessadas, garantindo o aumento da produtividade como um todo e apostando na inovação, na expectativa de transformar o concelho numa comunidade sustentável”

MISSÃO

“A MISSÃO da Câmara Municipal de Loulé identifica-se prioritariamente com a prestação de serviços de modo a satisfazer as necessidades e expectativas das partes interessadas, construindo uma organização que demonstre confiança e se adapte às constantes mudanças que a sociedade impõe. Tal ambição deve ser prosseguida através de uma gestão equilibrada e sustentável dos recursos humanos, ambientais, financeiros e tecnológicos de que dispõe (...)”



POLÍTICA

“No que se refere à sua POLÍTICA, a Câmara Municipal de Loulé considera o seu Sistema de Gestão Integrado o pilar da sua estratégia que consiste na contínua satisfação das necessidades das partes interessadas, seguindo os princípios da melhoria contínua e do desenvolvimento sustentável em todas as suas atividades”

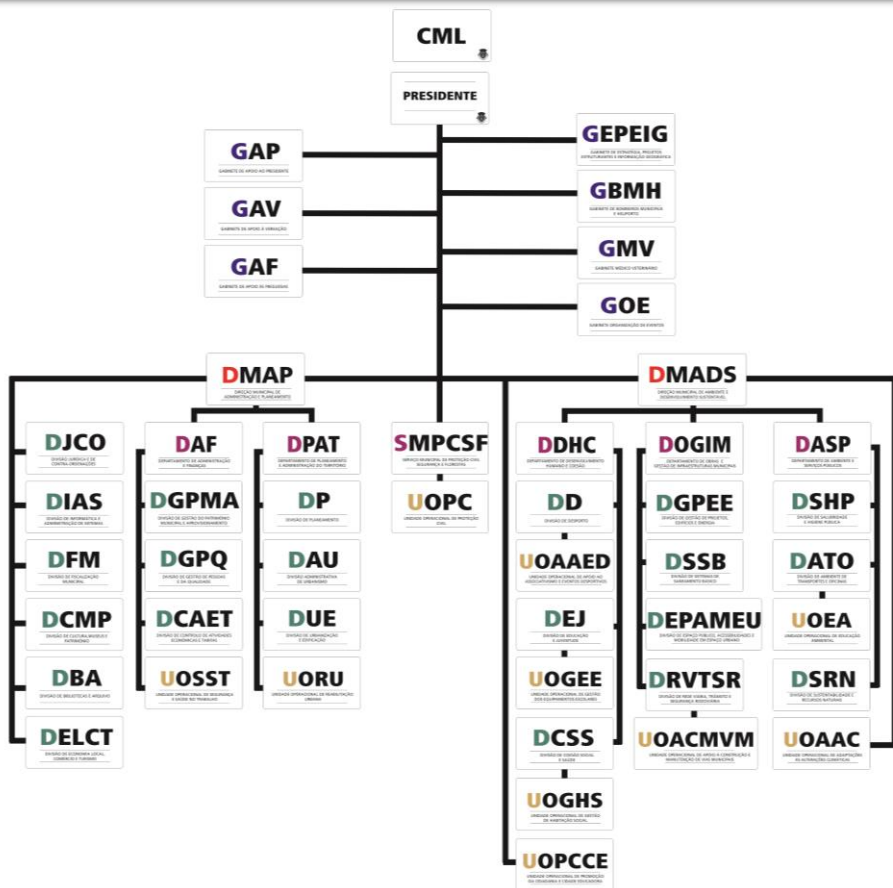


Neste contexto, em todos os serviços e atividades realizadas, a Política do Sistema de Gestão Integrado assenta, entre outras, nas seguintes linhas de ação:

- “- Promover a qualidade e o desenvolvimento sustentável do Concelho de Loulé;*
- Promover a educação ambiental no município, minimizando os impactes ambientais e assumindo o compromisso com a proteção do ambiente, incluindo a prevenção da poluição, bem como a adaptação às alterações climáticas”.*



Como resposta aos novos desafios e com vista a definir e executar políticas que promovam a educação para todos e o desenvolvimento sustentável do Concelho em diferentes áreas (como as alterações climáticas, a gestão dos recursos naturais, a água, a energia, a sustentabilidade, a mobilidade ou a gestão integrada do espaço público), em dezembro de 2017, o município realizou uma reestruturação orgânica dos serviços municipais:



Unidade Operacional de Educação Ambiental (UOEA)

Unidade Operacional de Adaptação às Alterações Climáticas (UOAAC)

Divisão de Sustentabilidade e Recursos Naturais (DSRN)

Divisão de Espaço Público, Acessibilidades e Mobilidade em Espaço Urbano (DEPAMEU)

Unidade Operacional de Promoção da Cidadania e Cidade Educadora (UOPCCE)

Divisão Cultura, Museus e Património (DCMP)

Departamento de Desenvolvimento Humano e Coesão (DDHC):

- Divisão de Educação e Juventude (DEJ)
- Divisão de Coesão Social e Saúde (DCSS)
 - Divisão de Desporto (DD) (...)

Divisão de Economia Local, Comércio e Turismo (DELCT)



A atuação do Município de Loulé na área da **Educação Ambiental // Educação para a Sustentabilidade** encontra-se alinhada com a **Estratégia Nacional de Educação Ambiental**, com ações orientadas para os seus pilares essenciais:

1. *Descarbonizar a sociedade* (abordadas as questões relacionadas com o Clima; Eficiência Energética; Mobilidade Sustentável...)
2. *Tornar a economia circular* (o Consumo Sustentável, Problemática dos Resíduos...)
3. *Valorizar o território* (o Mar e o Litoral; a Água; a Natureza e Biodiversidade, a Paisagem...)

Enquadrada:

ESTRATÉGIA MUNICIPAL DE
ADAPTAÇÃO ÀS ALTERAÇÕES
CLIMÁTICAS DE LOULÉ
(EMAAC de Loulé)



PROJETO EDUCATIVO
LOCAL (PEL)



PROJECTO EDUCATIVO MUNICIPAL

Decorre da integração do Município à Rede Territorial Portuguesa das Cidades Educadoras (2007). Trouxe maior coesão às ações de educação formal e não formal que o município desenvolve, articulando as ações e iniciativas das diferentes unidades orgânicas internas com as de outras entidades externas e agentes locais com responsabilidade social e educativa (anteriormente mais dispersas e atomizadas), de modo a aproximar, facilitar e a permitir a troca de experiências, a cooperação interdisciplinar e a construção de parcerias. Algo que ganhou maior enfoque, a partir de 2014, permitindo o desenvolvimento de uma cultura de maior participação e mobilização de parceiros diversificados no seio da comunidade, o que facilita e possibilita uma intervenção convergente no sentido de dar resposta a muitas questões locais de Desenvolvimento Sustentável



Atualmente a REDE MUNICIPAL LOULÉ CIDADE EDUCADORA envolve 30 entidades externas à autarquia e 11 UO internas

Loulé
Cidade Educadora



O município de Loulé considera as alterações climáticas como um dos desafios mais importantes do século XXI.



Visão Estratégica da EMAAC de Loulé

—



Desenvolvimento de um município consciente, informado e capacitado na resposta às alterações climáticas e que incorpore na ação municipal e na gestão territorial os fatores, ameaças e oportunidades associados às novas dinâmicas climáticas.

A CM Loulé aprovou a sua Estratégia Municipal de Adaptação às Alterações Climáticas no dia 08 de junho de 2016

Relaciona-se e integra Redes de Intervenção à escala local, regional, nacional e internacional





Tendo em conta a abrangência e importância da EMAAC no futuro a médio e longo prazo no município de Loulé, este instrumento orienta a atuação do município no âmbito da Educação Ambiental // Educação para o Desenvolvimento Sustentável



Em conformidade com a
**Estratégia Nacional de
Adaptação às Alterações
Climáticas** e com a **Estratégia
Nacional de Educação Ambiental**
e

consciente de que a **educação
ambiental** assume um papel
fundamental na formação de
uma cidadania mais consciente e
capaz de responder e atuar
perante as problemáticas
ambientais, económicas e sociais
associadas à nova dinâmica
climática, a EMAAC possui:





3 Opções de adaptação direcionadas especificamente para a **educação, sensibilização e informação ambiental** sobre AC:

OA#10

Elaborar e implementar um programa de educação ambiental subordinado às Alterações Climáticas (AC) no Centro Ambiental

OA#11

Criar o Observatório do Ambiente

OA#12

Elaborar e implementar um programa de Educação, Sensibilização e Informação Pública sobre Alterações Climáticas (AC), extensível aos vários setores

Incorpora também nas restantes opções de adaptação uma forte componente de educação e sensibilização ambiental para os diferentes aspetos associados à problemática



Exemplos de ações/projetos desenvolvidos pelo município que concorrem e respondem aos:

 **OBJETIVOS**  **DE DESENVOLVIMENTO SUSTENTÁVEL**





Promoção da Mobilidade Suave

Entrega nas Escolas e aos funcionários da autarquia de **100 Bicicletas de Uso Partilhado** “Loulé Adapta”+ Oficina

Formação CAPTAME: Promoção da mobilidade suave em Meio Escolar: 47 professores





Promoção da Mobilidade Suave

• + de 2.000 participantes •

SEMANA EUROPEIA DA MOBILIDADE

16-22 setembro 2018

LOULÉ

18
set

**Seminário Loulé Adapta
Mobilidade Urbana** | 3ª edição
Auditório da Escola Secundária de Loulé | 14-18h

21
set

Atividades Pedagógicas com Escolas
Praça da República, Loulé | 10-13h

PARK(ing) Day
Ocupa o teu lugar na cidade | 3ª edição
Praça da República, Loulé | 18-23h

19
set

Dia 100 Bicicletas nas Escolas
Escolas Básicas 2/3 e Secundárias
do concelho | **Todo o dia**

22
set

Dia Europeu sem Carros
Praça da República, Loulé | 9-17h





Promoção da Mobilidade Suave

. + de 1.500 participantes .



PARK(ing) DAY 21 Set

Praça da República
Loulé • 18h – 23h

Ocupa o teu lugar na cidade

Caminhada • Passeio de Bicicleta
Rastreiros Saúde • Veículos Elétricos
Jogos Tradicionais • Expositores e Comércio Local
Filmes Educativos 360.º – Alterações Climáticas

Adaptação Climática • Eficiência Energética
Mobilidade Suave • Segurança Rodoviária



. 91 participantes .



III
seminário
**mobilidade
urbana**

18 setembro
Escola Secundária de Loulé



Promoção da Mobilidade Suave



Transportes Urbanos gratuitos
no Concelho de Loulé para
crianças até aos 12 anos



loulé
concelho

13
AÇÃO CONTRA A
MUDANÇA GLOBAL
DO CLIMA



Climaaa

Plano Intermunicipal
Adaptação às Alterações
Climáticas no Algarve

Eu Mitigo!

E tu, já Mitigaste hoje?

Espectáculo Interativo sobre as Alterações Climáticas

Mercado Municipal, PARK(ing) DAY

LOULÉ | 21 DE SETEMBRO DE 2018 | 19H00 - 20H00

21.09.2018

Espectáculo Interativo "Eu Mitigo! E tu, já Mitigaste hoje?"
Surge no âmbito do *Plano Intermunicipal de Adaptação às Alterações Climáticas* da AMAL, com o objetivo de sensibilizar as comunidades locais para a temática das *Alterações Climáticas*

Cofinanciado por:



www.climaaa.com



Distribuição de cantis Loulé Adapta (maio 2018)
O Município Loulé conjuntamente com o ACeS do Algarve I Central, organizou mais uma edição do Centro de Saúde das Brincadeiras, com desenvolvimento de programa diverso de atividades

. 900 crianças do ensino pré-escolar da rede pública e solidária do concelho de Loulé .





ALTERAÇÕES CLIMÁTICAS...

O que fazer?

PLANTA UMA ÁRVORE FAZ O QUE ESTÁ CERTO
RECICLA RESPEITA O PRÓXIMO REUTILIZA
AMA A VIDA LIMPÁ, UMA RIBEIRA
BEBE MAIS ÁGUA LIMPA A ESCOLA REDUZ
DISTRIBUI EXCEDENTES DE ALIMENTO
CONTRIBUI PARA A COMUNIDADE
REDUZ O CONSUMO SÊ GENTIL
RECUSA O ERRADO TORNA-TE RESPEITADO
PREOCUPA-TE PLANTA MAIS ÁRVORES
COME VEGETAIS VIVE COM SIMPLICIDADE
OBSERVA A NATUREZA JUNTA-TE A OUTROS
FAZ-TE RESPEITAR MIMETIZA A NATUREZA
NÃO DESPERDICES ÁGUA REPENSA



11 de Junho de 2018
Auditório José António Madeira
Escola Secundária de Loulé

Conferência Estudantil sobre Adaptação Local às Alterações Climáticas - 11/06/2018 . 200 participantes .

Organizada em parceria com alunos de uma Eco-Escola
(Escola Secundária de Loulé)





Banda Desenhada “Reportagem Especial – Adaptação às alterações climáticas em Portugal”

No arranque do ano letivo 2018/2019, complementarmente à entrega de manuais escolares e fichas de atividades aos alunos da rede pública (do 1º ao 9º ano), o município de Loulé entregou gratuitamente a BD aos **2.300 alunos** do 5º, 6º e 7º ano





PEÇA de Teatro CLIMAT 100

Em 2017 e 2018: **800 alunos** do 4^o ano do 1^o Ciclo





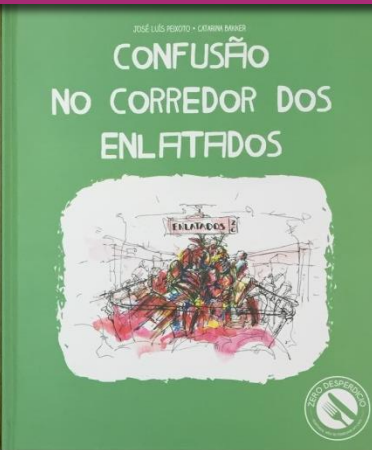
Em 2019/2020, lançamento e entrega do livro CLIMAAT 100 aos alunos do 1º Ciclo

Complementarmente
será entregue um
caderno de atividades
lúdico-pedagógicas
para exploração da
temática destinado a
professores e
animadores





loulé
concelho



Oferta da coleção de 4 livros
“Zero Desperdício” aos
alunos do 1º ano das escolas
do concelho de Loulé
. mais de 3.000 crianças .



Parceria entre autarquia e a associação DariAcordar que tem como objetivo tornar as crianças «agentes ativos na construção coletiva de estilos de consumo mais responsáveis, para um futuro mais sustentável»



LABORATÓRIOS VIVOS PARA A DESCARBONIZAÇÃO



REPÚBLICA
PORTUGUESA

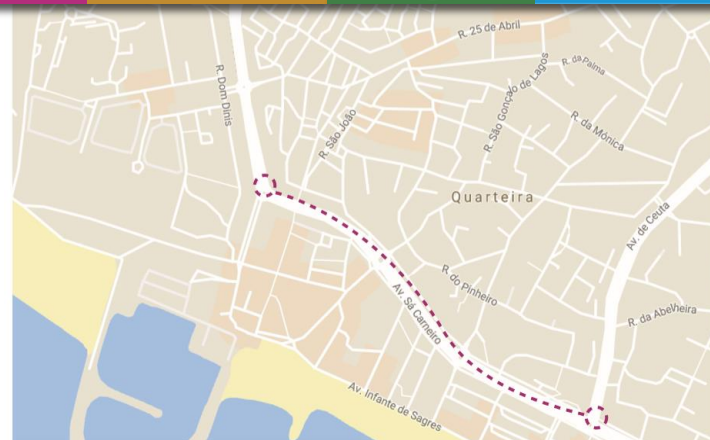
GABINETE DO SECRETÁRIO
DE ESTADO ADJUNTO E DO AMBIENTE



Faça parte da solução!



Quarteira
Lab



----- - Quarteira Ecolab

Projeto Quarteira Arte Lab

Projeto de educação ambiental, dirigido a alunos do 5º, 6º, 7º, 8º de uma escola de Quarteira, pretende-se sensibilizar a comunidade escolar, através da exploração e expressão artística, para a problemática das alterações climáticas, da produção excessiva de resíduos e para a problemática do plástico nos oceanos e posteriormente produzir uma escultura/estrutura artística, construída com resíduos produzidos pelos alunos, a instalar na Rotunda do Polvo (Avenida Carlos Mota Pinto, Quarteira)



Promoção de campanhas de sensibilização no âmbito da Campanha da Bandeira Azul da Europa

. Média de 5.000 participantes/ano .





Visitas orientadas e percursos interpretativos sobre a importância da biodiversidade e geodiversidade nas áreas protegidas e naturais do concelho

. 895 participantes em 2018 .





Ações de Voluntariado Ambiental

(muitas envolvem parcerias com entidades locais, regionais, nacionais e estrangeiras, como: a ONGA Associação Almargem, APA, ICNF, ABAE, Zoomarine, Centros de Ciência Viva, escolas, universidades, outros municípios...)

REMOÇÃO DE ESPÉCIES INVASORAS (chorão-das-praias, figueira-do-inferno, cana-da-índia, ...)

. 170 participantes em 2018 .





loulé
concelho



Trafal/Vale do Lobo - fevereiro 2018

Ações de Voluntariado Ambiental

LIMPEZA E MONITORIZAÇÃO DE RESÍDUOS NO INTERIOR E LITORAL DO CONCELHO

. 220 participantes em 2018 .



Rocha da Pena - março 2018



Cadoiço - outubro 2018



Fonte Filipe, Querença - novembro 2018



Ações de Voluntariado Ambiental



VOLUNTARIADO JOVEM – VIGILÂNCIA FLORESTAL

Período de Verão

. mais de 600 participantes .

MONITORIZAÇÃO DE MACROINVERTEBRADOS BENTÓNICOS

Ao longo do ano

. 150 participantes em 2018 .





Ações de Voluntariado Ambiental

OPERAÇÃO MONTANHA VERDE e ROTA PELA FLORESTA

Em 2018 foram plantadas 21000 árvores em 4 concelhos, 1000 voluntários. Em Loulé: 5500 árvores . 650 voluntários .



Em 2017, em Loulé plantação de 5000 árvores . 300 voluntários .

1.º lugar ROTA PELA FLORESTA pela ABAE, como reconhecimento da realização desta mega ação de sensibilização e plantação, que contou com a presença dos alunos de Eco-Escolas, que se deslocaram de bicicleta e/ou de transporte coletivo

23
Novembro
Monchique
Portimão
Loulé . Silves

OPERAÇÃO
MONTANHA
VERDE
Juntos fazemos a diferença!

iniciativa
Together
WE PROTECT
Zoomarine

com o apoio de: MONCHIQUE, Portimão, Loulé, Silves, Algarve

COM O APOIO INSTITUCIONAL DO GOVERNO REGIONAL DO ALGARVE
O Presidente da República





loulé
concelho

13
AÇÃO CONTRA A
MUDANÇA GLOBAL
DO CLIMA



15
VIDA SOBRE
A TERRA





Campanhas periódicas, programas e plataformas digitais de sensibilização e (in)formação

PRESERVE O AMBIENTE E CONSERVE A SUA RUA LIMPA

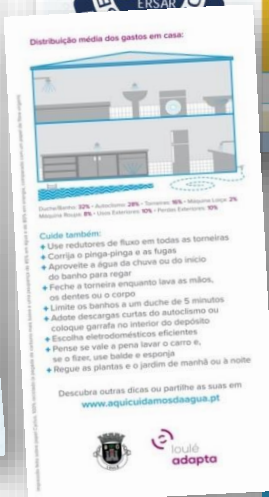
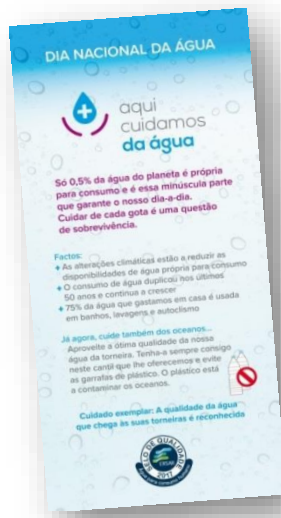


- Coloque os resíduos dentro dos contentores;
- Acondicione os resíduos em sacos bem fechados;
- Se o contentor estiver cheio, procure o mais próximo;
- Sempre que possível, coloque os resíduos após as 19h;
- Feche a tampa após a sua utilização.

VAMOS TODOS COLABORAR, CADA COISA NO SEU LUGAR:



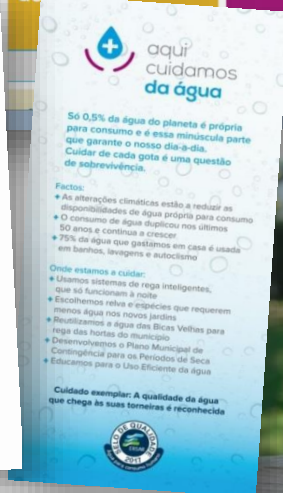
Respeite as regras, evite a aplicação de coimas e colabore para manter um ambiente mais limpo!



#adote descargas curtas do autoclismo ou coloque garrafa no interior do depósito

#feche a torneira enquanto lava as mãos, os dentes ou o corpo

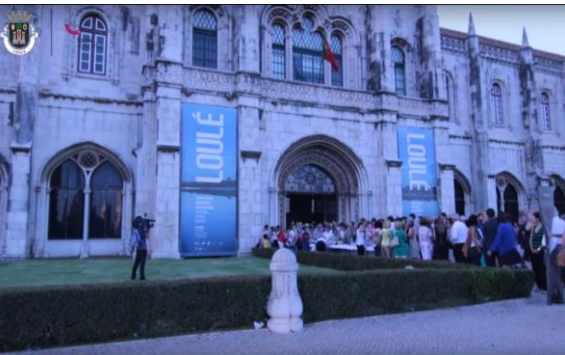
#limite os banhos a um duche de 5 minutos





Visita de todos os alunos do município à Exposição “LOULÉ: Territórios, Memórias, Identidades” Museu Nacional de Arqueologia em Lisboa . mais 250 mil visitantes .

Mais de 7 mil anos de história do Concelho, revela costumes, hábitos alimentares e a vida quotidiana das várias civilizações que por aqui passaram



2018: Galardoada pela Associação Portuguesa de Museologia, com os Prémios APOM-2018 nas categorias de “Melhor Parceria” e de “Melhor Catálogo” e Menção Honrosa na área da “Educação e Mediação Cultural”

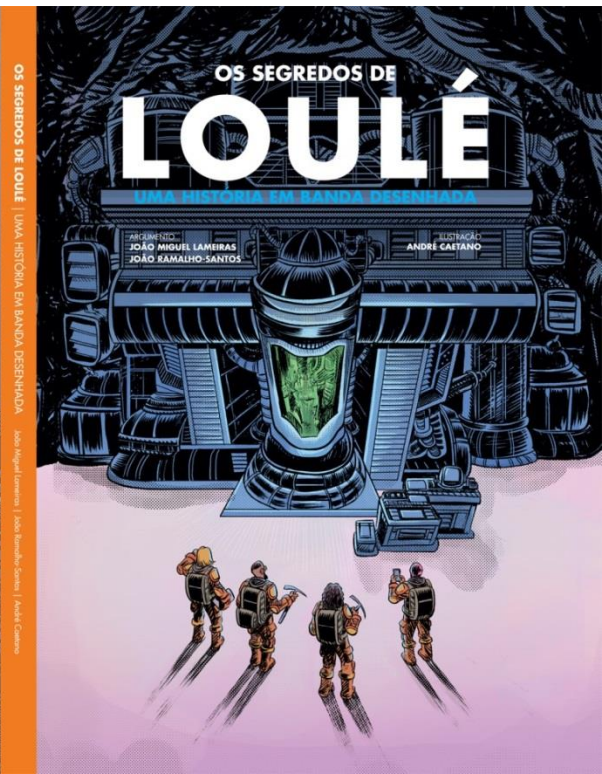
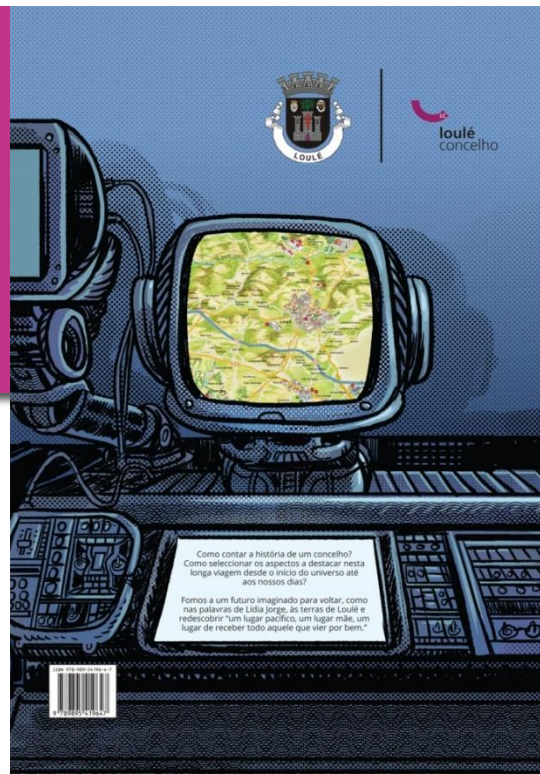
Loulé recebeu o galardão de Município do Ano na região algarvia, que reconhece e premia as boas práticas em projetos implementados pelos municípios com impactos assinaláveis no território, na economia e na sociedade, que promovam o crescimento, a inclusão e/ou a sustentabilidade



Lançamento da banda desenhada “Os Segredos de LOULÉ”

Viagem de redescoberta da história de Loulé, através de factos geológicos e históricos ocorridos no território, envolvendo-nos nas problemáticas ambientais vividas na atualidade

«Fomos a um futuro imaginado para voltar, como nas palavras de Lídia Jorge, às terras de Loulé e redescobrir “um lugar pacífico, um lugar mãe, um lugar de receber todo aquele que vier por bem”»





loulé
concelho

4
EDUCAÇÃO DE
QUALIDADE



12
CONSUMO
E PRODUÇÃO
RESPONSÁVEIS



15
VIDA SOBRE
A TERRA



Iniciativa ABRAÇO VERDE

Desafio do Ministério da Educação para assinalar o Dia da Criança (junho 2018), Loulé “abraçou” com a realização de atividades lúdico-pedagógicas, com intuito de sensibilizar para as questões do ambiente, em particular para a proteção da floresta

. 3000 crianças .



LOULÉ CRIATIVO: *promoção de formação e inovação das artes e ofícios tradicionais*

Valorização da identidade do território e da partilha ativa da cultura enquanto recursos para a criação de emprego e desenvolvimento sustentável da economia local



- *EOA - Espaço de Criatividade, Ofícios e Artes: Residências Criativas; Formação e Oficinas*
- *Loulé Design Lab - apoio à criação de iniciativas de base empresarial nas artes tradicionais e design*
- *Turismo Criativo - Experiências e Rede Local, em 2018: mais 50 atividades com cerca de 400 participantes*





Em 2019/2020: Projeto piloto numa escola do concelho relacionado com a Eficiência Energética instalação, experimentação e exploração pedagógica de uma central fotovoltaica

(decorrente das propostas do grupo de trabalho “Energia” do Conselho Local de Acompanhamento da EMAAC de Loulé)



O projeto-piloto assume-se como um “**Laboratório para a Sustentabilidade**”:

- **componente tecnológica** (que permitirá reduzir os consumos energéticos de origem fóssil e aproveitar uma fonte de energia renovável)
- **componente de sensibilização e de educação** para as temáticas da energia e das alterações climáticas
- **gestão dos ganhos deste tipo de equipamentos, que serão posteriormente convertidos num Fundo** para o desenvolvimento de mais ações e/ou implementação de outras soluções com vista à sustentabilidade da escola e da sua comunidade



loulé
concelho

4 EDUCAÇÃO DE QUALIDADE



6 ÁGUA LIMPA E SANEAMENTO



10 REDUÇÃO DAS DESIGUALDADES



12 CONSUMO E PRODUÇÃO RESPONSÁVEIS



13 AÇÃO CONTRA A MUDANÇA GLOBAL DO CLIMA



14 VIDA NA ÁGUA



15 VIDA SOBRE A TERRA



Equipamentos de Educação Ambiental



CENTRO INTERPRETATIVO
PÓLO MUSEOLÓGICO DA ÁGUA

CENTRO AZUL DE QUARTEIRA

CENTRO AMBIENTAL DE LOULÉ

CENTRO AMBIENTAL DA PENA





CENTRO AMBIENTAL

Plano de Atividades 2018/2019 apresenta a oferta 24 diferentes atividades temáticas e saídas de campo e 5 Projetos Educativos Anuais, Alinhados com a *Estratégia Nacional de Educação Ambiental*, onde os temas se encontram orientados para os seguintes pilares essenciais:

1. *Descarbonizar a sociedade* (abordadas as questões relacionadas com o Clima; Eficiência Energética; Mobilidade Sustentável...)
2. *Tornar a economia circular* (o Consumo Sustentável, Problemática dos Resíduos...)
3. *Valorizar o território* (o Mar e o Litoral; a Água; Natureza e Biodiversidade, a Paisagem...)



INTRODUÇÃO

Face às evidentes alterações que o planeta Terra tem vindo a sofrer (algumas bastante graves e irreversíveis e que se verificam a uma escala muito mais acentuada do que aquela que aconteceu no passado) e com vista à preservação e gestão equilibrada dos seus recursos naturais, é fundamental a mudança de comportamento por parte da sociedade.

A Educação e a Sensibilização dos cidadãos, sobretudo dos mais jovens, para a preservação e defesa do Ambiente e para a responsabilidade individual e coletiva, é atualmente uma tarefa urgente e global, tornando-se indispensável na perspetiva da construção de um desenvolvimento que se pretende que seja cada vez mais equilibrado, harmonioso e sustentável.

Pegando nestas premissas, e com o intuito de melhor enfrentar o futuro próximo, as questões ligadas às Alterações Climáticas ganharam um novo enfoque e uma acentuada exposição pública no Município de Loulé.

Deste modo, com o intuito de melhor enfrentar o futuro próximo, Loulé, com o desenvolvimento da Estratégia Municipal de Adaptação às Alterações Climáticas do Município de Loulé (EMAAAC), pretende promover, em todo o território municipal, uma resposta coerente às múltiplas problemáticas relacionadas com as Alterações Climáticas (identificadas como uma das principais ameaças ambientais, económicas e sociais atuais).

Há que transmitir e difundir informações, conhecimentos e conceitos que permitam atingir e incutir uma consciência crítica e alertar e sensibilizar um maior número possível de cidadãos, através de processos contínuos ao longo das suas vidas, não só para as referidas questões problemáticas ambientais, mas sobretudo para a sua possível prevenção, minimização e/ou resolução.

Neste âmbito surgiram as atividades de educação e sensibilização do CA - Centro Ambiental, que resultam de uma parceria ativa entre a Autarquia de Loulé e a Associação

Almargem e que se realizam a partir dos 2 pólos: o da Pena (Centro Ambiental da Pena - CAP) e o de Loulé (Centro Ambiental de Loulé - CAL), que têm vindo a desenvolver e a dinamizar iniciativas de carácter ambiental ao longo dos anos (cujo volume médio anual de visitantes é superior a dois mil), propondo, para o ano letivo 2018/2019, um conjunto de ações com o objetivo de continuar a contribuir para a adoção de hábitos e comportamentos mais sustentáveis por parte das crianças, jovens e até adultos do concelho de Loulé e da região do Algarve. As ações dinamizadas pelo CA podem ser de 3 tipos: atividade temática (atelier ou oficina), saída de campo e projeto educativo anual (PEA). Com estas ações pretende-se que as escolas (e outras instituições), mediante marcação prévia, abordem uma temática ambiental à sua escolha, que a debatam e que desenvolvam a componente prática à ela associada, de modo a facilitar a apreensão e interiorização dos conceitos do tema em estudo.

 facebook.com/cambientaloule

/3

ATIVIDADES DE EDUCAÇÃO E SENSIBILIZAÇÃO AMBIENTAL

1. Público-alvo

As atividades de educação e sensibilização ambiental são dinamizadas nos dois pólos do Centro Ambiental (CA) – de Loulé (CAL) e da Pena (CAP), diretamente nas escolas ou ao ar livre (aprendizagem outdoor através de visitas de estudo pelos espaços rurais e naturais do concelho) – destinam-se aos alunos do pré-escolar, dos vários ciclos do ensino básico e ensino secundário das escolas da região do Algarve e a grupos organizados, como ATLS, associações, entre outros.

2. Objetivos

Através das atividades a dinamizar pretende-se:

- Sensibilizar professores, alunos e auxiliares de educação (e, indiretamente, os seus familiares e a restante comunidade escolar) para a importância da preservação do ambiente, procurando debater com eles algumas temáticas relacionadas com problemas ambientais atuais;
- Dar a conhecer o património natural e cultural do interior algarvio, sensibilizando para a importância da valorização e preservação dos recursos naturais do concelho de Loulé e da região;
- Contribuir para a formação de uma cidadania ambientalmente mais consciente e informada.

3. Temáticas e Número de Atividades a Selecionar

As atividades serão programadas de acordo com o tema escolhido e a faixa etária dos visitantes. **Cada grupo de visitantes apenas poderá selecionar e realizar uma atividade durante todo o ano letivo** dentro da oferta disponibilizada, para que um maior número de turmas tenha a oportunidade de participar nestas iniciativas.

4. Marcação da Atividade

As escolas/instituições deverão marcar a atividade de educação ambiental com, pelo menos, **4 semanas de antecedência**, permitindo, assim, a preparação do tema e da atividade a realizar. No entanto, é de destacar que, **as turmas que se inscreverem primeiro terão primazia na realização de uma determinada atividade.**

- As marcações deverão ser efetuadas telefonicamente para: Unidade Operacional de Educação Ambiental da (UOEA) da Divisão de Ambiente, Transportes e Oficinas (Câmara Municipal de Loulé): 289 400 890

De salientar que, a visita apenas fica confirmada após a receção, pelos nossos serviços, da Ficha de Marcação (modelo previamente enviado por e-mail pela UOEA atuando a inscrição na atividade) devidamente assinada pelo professor/monitor e pelo Diretor do Executivo da escola/instituição.

5. Duração e Local de Realização da Visita

As visitas, dependendo dos objetivos da atividade a realizar, poderão ter a duração de uma manhã / tarde ou de um dia inteiro e poderão ser dinamizadas nos pólos do Centro Ambiental de Loulé ou do Centro Ambiental da Pena, bem como, haver necessidade de realização na própria escola ou noutro local do concelho de Loulé, consoante a natureza da ação em causa. No entanto, destaca-se que, os grupos serão previamente informados da duração e do local de realização no momento da marcação da atividade.

6. Número de Visitantes

Os grupos que pretendam realizar as atividades de educação ambiental deverão ser compostos por um número máximo de 26 alunos (visitantes) / visita.

7. Estrutura e Organização das Atividades

Cada atividade será composta por dois momentos:

- Pequena abordagem teórica em forma de conto ou com recurso a suportes audiovisuais ou exposições, com o objetivo de sensibilizar e informar o público-alvo sobre o tema escolhido e seus objetivos;
- Realização de uma atividade prática com base no tema exposto. As atividades práticas têm como principal objetivo facilitar a aquisição e/ou interiorização de hábitos ambientalmente mais sustentáveis pelos jovens. Sempre que possível, da atividade prática deverá resultar um "produto" que os alunos possam levar consigo.

No final da visita, o professor/monitor responsável e os alunos/participantes deverão preencher um pequeno inquérito cada um, que terá como objetivo avaliar o seu grau de satisfação em relação à visita e a sua opinião sobre os diferentes aspetos e momentos que a compõem.

8. Transporte

- Se a turma pertencer a uma escola do Concelho de Loulé, o pedido de transporte dos alunos será efetuado pela Autarquia de Loulé – Unidade Operacional de Educação Ambiental (UOEA) da Divisão de Ambiente, Transportes e Oficinas (DATO);
- Se a turma pertencer a uma escola de outros concelhos ou a outras instituições, a responsabilidade do transporte será dos próprios estabelecimentos.

/5



Inação

Ação

4

ATIVIDADES MENSAIS

OUTUBRO 2018

ATELIERS E OFICINAS AMBIENTAIS

Fauna em Adaptação e Extinção

O mundo animal está a entrar em ruína. Alguns animais esforçam-se para se adaptar ao inadaptável e alguns lutam para sobreviver numa realidade a que não pertencem. O futuro não é nada brilhante.

Onde vivem estes seres vivos? Como são os espaços que eles habitam? Porque são tão diferentes? Quais as ameaças que estes e os seus habitats enfrentam? Estas e outras questões serão respondidas nesta atividade, onde os alunos ficarão a conhecer um conjunto de animais terrestres, aquáticos e aéreos. Baseada num jogo didático sobre a temática da extinção/sobrevivência, precedido de uma introdução pedagógica à temática. Findo o período introdutório os participantes, organizados em equipas, irão tentar "sobreviver" aos desafios do jogo, que recria obstáculos e "ajudas" dos seres vivos na luta pela sobrevivência.

👤 **Público-alvo:** 1º Ciclo.



NOVEMBRO 2018

ATELIERS E OFICINAS AMBIENTAIS

Monstros Marinhos

No início da história da humanidade a natureza coletora e nómada do homem não originava uma acumulação significativa de resíduos. No entanto, quando os homens começaram a permanecer no mesmo local durante períodos mais longos tornou-se evidente a necessidade de encontrar soluções para a eliminação dos resíduos.

A elevada produção de resíduos é uma problemática atual, transversal a todo o mundo e que para além do impacto visual negativo, prejudica diariamente a biodiversidade que nos rodeia. Já pensou para onde vão todos os resíduos que são abandonados nas praias, falésias e cursos de água? Grande parte desses resíduos acaba por ser arrastada até ao mar e causar confusão aos seres que lá habitam ou que dele dependem para se alimentar. Esta atividade pedagógica pretende elucidar acerca dos impactos que os resíduos têm na biodiversidade e nos ecossistemas, assim como, alertar para o tempo que o lixo demora a decompor-se no ambiente.

👤 **Público-alvo:** Pré-escolar ao 3º Ciclo.

EXPOSIÇÕES

Exposição sobre Prevenção / Redução de Resíduos no âmbito da Semana Europeia da Prevenção de Resíduos

Exposição editada com base nos painéis oficiais da iniciativa Semana Europeia da Prevenção de Resíduos (SEPR). Esta exposição foca: a Quantidade de resíduos produzidos na Europa; Como Produzir melhor; Como Consumir melhor; Como Prolongar a vida útil dos produtos; Como diminuir a quantidade de resíduos produzidos.

Exposição "Viagem ao Mundo dos Resíduos"

O conteúdo desta exposição inclui: a problemática mundial dos resíduos; a política dos 3 R's; o que fazer aos resíduos recicláveis e não recicláveis; duração dos resíduos no ambiente etc., inclui também eco sugestões.

DEZEMBRO 2018

ATELIERS E OFICINAS AMBIENTAIS

Alterações Problemáticas

As mudanças climáticas são maior ameaça ambiental do século XXI, com consequências profundas e transversais a várias áreas da sociedade, económicas, sociais e ambientais.

As atividades humanas foram apontadas como sendo a principal causa desta mudança no clima, que se verifica a uma escala muito mais acentuada do que aquela que aconteceu no passado.

Já pensaram que o consumismo está diretamente relacionado com as alterações climáticas? O carro que nós usamos diariamente, os aparelhos eletrónicos que temos em casa, as árvores que são abatidas para a construção dos móveis que temos em casa, entre outros.

👤 **Público-alvo:** A partir do 3º ano do 1º Ciclo até ao 3º Ciclo.

EXPOSIÇÕES

Exposição "Vamos Combater o Ruído"

A exposição possui breves definições relativas à temática em questão (como o Som, o Ruído e o Sonómetro), os diferentes níveis de ruído, as principais fontes, os efeitos provocados por o mesmo, bem como, eco sugestões com o intuito de minimizar/evitar produzir ruído.

Exposição "Sabes o que é a Qualidade do Ar?"

Esta exposição foca os poluentes utilizados na avaliação da qualidade do ar, os poluentes que geram problemas à escala local e global, e eco sugestões que todos deverão seguir.

JANEIRO 2019

ATELIERS E OFICINAS AMBIENTAIS

Folhas Peludas, Penas Carnudas

Todos já reparámos que os animais apresentam formas bem diferentes de proteger o corpo. Uns têm pelos, outros escamas, outros têm penas e ainda há aqueles que têm somente pele nua. Mas não só os animais têm diversidade na sua aparência: as plantas também apresentam revestimento diferenciado. Todos estes revestimentos estão associados ao habitat e ao modo de vida de cada indivíduo.

Com esta atividade, vamos pôr à prova o tato das crianças que terão oportunidade de sentir os diferentes materiais biológicos e identificar o que é animal e vegetal.

👤 **Público-alvo:** Pré-escolar até ao 2º ano do 1º Ciclo.



Inspetores da Poluição

Poluição consiste na introdução pelo homem, direta ou indiretamente, de substâncias ou energia no ambiente, provocando um efeito negativo no seu equilíbrio, causando assim danos à saúde humana, aos seres vivos e aos ecossistemas. Os tipos de poluição mais comuns são: do ar (atmosférica), dos solos, das águas (hídrica), sonora, visual, térmica e luminosa. O ambiente ecologicamente equilibrado é um direito de todo, mas muitas áreas estão afetadas por um ou mais tipos de poluição decorrentes de atividades humanas.

Esta atividade irá ajudar os alunos a compreender e visualizar os vários tipos de poluição ambiental existentes na cidade, na escola ou até mesmo num pequeno espaço e tem como objetivo desenvolver a capacidade de identificar os diferentes tipos de poluição e de analisar e propor soluções para solucionar o problema.

👤 **Público-alvo:** A partir do 3º ano até ao 2º ciclo.

FEVEREIRO 2019

ATELIERS E OFICINAS AMBIENTAIS *Que Formosa a Nossa Ria!*

O Parque Natural da Ria Formosa ocupa 18.000ha e é a mais importante zona húmida do sul de Portugal. Está separada do mar por um cordão de ilhas-barreira e alimentada em água doce por pequenos cursos de água com regime sazonal. Em fevereiro celebramos o Dia Mundial das Zonas Húmidas e não há melhor forma de celebrar do que visitar in loco este sítio RAMSAR. É uma importante área em termos de avifauna e variada fauna marinha, funcionando a zona lagunar como viveiro para algumas espécies marinhas, resultando numa das áreas com maior biodiversidade por metro quadrado em Portugal. Serão exploradas questões como: onde podemos encontrar estas zonas? Quão importantes são? O que aqui podemos encontrar e observar?

👤 **Público-alvo:** 1º Ciclo até ao 3º Ciclo.

EXPOSIÇÕES

Exposição CoastWatch

O CoastWatch é um projeto internacional que todos os anos culmina com uma campanha de educação ambiental e educação para a cidadania, onde várias centenas de voluntários com formação fazem os seus registos de caracterização do litoral. Aqui expomos os resíduos marinhos recolhidos nas praias do Concelho de Loulé por alunos de escolas deste concelho que, a partir do CA, já colaboraram com a iniciativa.

MARÇO 2019

ATELIERS E OFICINAS AMBIENTAIS *Algazarra da Bicharada*

A vida é uma complexa sinfonia. Desde o cantarolar das aves até à mais bela música instrumental, todos os sons são únicos. Que diferentes sons podemos ouvir na natureza? O que motiva os mamíferos, aves, répteis e até peixes a exprimir-se em determinadas alturas e locais? E nós? O que é agradável aos nossos ouvidos e quando o som se torna ruído? Podemos colorir o silêncio e ajudar a natureza reciclando música?

Nesta atividade será abordada a bioacústica, verificando como ela varia com a biodiversidade, e como os diferentes sons afetam o ser humano. No final, aliámos a educação ambiental à educação artística, numa pequena oficina de reutilização onde os mais novos poderão construir instrumentos musicais, dando uma nova vida aos resíduos.

👤 **Público-alvo:** Pré-escolar até ao 3º Ciclo.



ABRIL 2019

ATELIERS E OFICINAS AMBIENTAIS *Há Coisa no Parque!*

Loulé é uma cidade enriquecida por fauna e flora únicas, onde o som e as cores se misturam num ambiente acolhedor. Esta atividade permite aos mais pequenos explorarem o fantástico Parque Municipal de Loulé, e procurarem espécies de animais e plantas comuns no local. Esta atividade permite aos mais novos aprenderem mais sobre algumas espécies, quais as maiores diferenças entre si e se são exóticas, invasoras e autóctones.

👤 **Público-alvo:** Pré-escolar até ao 3º Ciclo

EXPOSIÇÕES

Exposição "Um Mundo de Água"

O uso eficiente da água é um dos pilares para a adaptação às Alterações Climáticas. Deste modo, esta exposição contém informação sobre o ciclo da água, os estados físicos da mesma, a poluição da água, as Estações de Tratamento de Águas (ETAs), as Estações de Tratamento de Águas Residuais (ETARs), etc., incluindo eco sugestões para uma utilização eficiente e racional deste bem essencial à Vida.

MAIO 2019

ATELIERS E OFICINAS AMBIENTAIS *Bio...Diversidade?*

Agora ouvimos muito falar da importância da "Biodiversidade". Mas, na verdade, o que é isto e porque é importante? Numa abordagem geral, vamos aprender como a natureza foi criando ao longo de milhares de anos um equilíbrio entre milhares de espécies presentes e como todas elas têm um papel a cumprir. Vamos aprender sobre cadeias alimentares, ecossistemas e nichos ecológicos através de uma abordagem teórica e um jogo didático.

👤 **Público-alvo:** Pré-escolar até ao 2º Ciclo



ATELIERS E OFICINAS AMBIENTAIS

Bicharada no Solo

O solo à primeira vista parece conter pouco mais do que terra e água, mas num olhar mais cuidado são muitas as surpresas que nele se escondem. Com esta atividade pretendemos aumentar a consciencialização e a compreensão da importância do solo para a segurança alimentar e para funções vitais dos ecossistemas. Esta ação será complementada com experiências sobre os diferentes tipos de solo e observação de algumas das criaturas que o habitam assim como compreender o seu papel na natureza, através de uma estante sobre "caça à bicharada".

👉 **Público-alvo:** A partir do 3º ano do 1º Ciclo e 2º Ciclo.



Caça ao Tesouro no Parque

O Parque Municipal de Loulé está cheio de encanto e magia! Vem aprender mais sobre o ambiente e envolve-te pelas cores da natureza. Com esta caça ao tesouro, os participantes passarão a ver este espaço com outros olhos e ficarão também mais desportos para as plantas que aí crescem. No final, poderão conceber o seu próprio elixir/solução revitalizante para o cabelo com uma planta medicinal que ocorre no parque.

👉 **Público-alvo:** 1º e 2º Ciclo

📌 **Recomendações:** Esta atividade só se realiza no período da manhã (entre as 9h30 e as 12h00), entre os meses de abril e maio, estando condicionada pelas condições meteorológicas; É recomendado que os participantes venham com a roupa e calçado confortáveis, lanche e água, boné/gorro e protetor solar.

Expedição ao Cadoiço

A Ribeira do Cadoiço é um dos segredos mais bem guardados de Loulé. Os participantes desta atividade poderão deslumbrar-se com a área envolvente, que possui um enorme valor patrimonial, numa saída que permite observar a biodiversidade do local e as interligações que se estabelecem entre o mundo natural e atividade humana.

👉 **Público-alvo:** 1º Ciclo até ao 3º Ciclo

📌 **Recomendações:** Esta atividade só se realiza no período da manhã (entre as 9h30 e as 12h00), estando condicionada pelas condições meteorológicas; É recomendado que os participantes levem roupa e calçado confortáveis, lanche e água, boné/gorro e protetor solar.

Alte e os Seus Encantos

Nesta atividade os mais jovens vão ter o prazer de conhecer uma das mais tradicionais aldeias do interior Algarvio. Com as suas casas caiadas de branco, os vasos de flores colocados ao longo das ruas estreitas de calçada e os típicos pormenores arquitetónicos, como os beirados e as chaminés algarvias. Conheceremos também as famosas Fonte Grande e Fonte Pequena e vamos descobrir como estas foram talhando a cultura e o crescimento desta aldeia, assim como a biodiversidade que podemos encontrar nesta zona.

👉 **Público-alvo:** 1º Ciclo até ao 3º Ciclo

📌 **Recomendações:** Esta atividade só se realiza no período da manhã (entre as 9h30 e as 12h00), entre os meses de abril e maio, estando condicionada pelas condições meteorológicas; É recomendado que os participantes venham com a roupa e calçado confortáveis, lanche e água, boné/gorro e protetor solar.



ATIVIDADES A REALIZAR AO LONGO DO ANO LETIVO

Vem Descobrir as Aves na Fonte Benémola

Saída de campo para os alunos partirem à descoberta do mundo das aves, na Paisagem Protegida Local (PPL) da Fonte Benémola, uma das áreas protegidas no concelho de Loulé, participando numa sessão de anilhação científica de aves, perceberem a sua importância, como deve ser feita e qual o seu papel para um maior conhecimento dos hábitos das aves e, consequentemente, a importância para a compreensão de todo o ecossistema, despertando-os também para a descoberta da biodiversidade (fauna e flora) desta área protegida e motivando-os a envolverem-se na conservação da natureza.

👉 **Público-alvo:** A partir do 4º ano do 1º Ciclo até ao 3º Ciclo.

📌 **Recomendações:**

Esta atividade só se realiza no período da manhã (entre as 9h30 e as 12h00), estando condicionada pelas condições meteorológicas; É recomendado que os participantes venham com a roupa e calçado confortáveis, lanche e água, boné/gorro e protetor solar.



Oficina da Reciclagem de Papel

Das paredes de rocha das cavernas ao atual papel de escrita, percorreu-se um longo caminho no registo das experiências humanas. Desde os primórdios da humanidade que o homem desenha as suas memórias visuais. Tudo isto se torna num problema quando as pessoas começam a precisar cada vez mais de papel e começam a surgir as questões do que podemos fazer? A reciclagem de papel visa o aproveitamento de fibras celulósicas dos papéis e cartões usados para a produção de papéis novos. É um importante fator de ordem económica e social, pela sua contribuição para a conservação de recursos naturais e energéticos e para a proteção do ambiente, sendo a forma mais adequada da redução de deposição dos resíduos em aterro.

Realizaremos, assim, atividades de cariz prático, onde o mote é a reutilização... de papel! Estas oficinas pretendem dar um novo uso ao papel proveniente de jornais velhos, transformando-os em folhas, cartões e outros objetos de papel, aplicando diferentes materiais. Esta atividade tem como objetivo salientar as vantagens da reciclagem, nomeadamente o papel.

👉 **Público-alvo:** 1º e 2º Ciclo.

Percurso Cultural da Aldeia da Pena

A Aldeia da Pena, inserida numa paisagem com características ambientais únicas, em plena beira serra, é cada vez mais um ponto de passagem obrigatório. O Centro Ambiental da Pena oferece aos participantes um percurso cheio de tradição e cultura, onde os mais novos poderão aprender mais sobre a fauna e flora do local e observar as edificações locais e algumas infraestruturas tipicamente rurais.

👉 **Público-alvo:** 1º Ciclo até ao 3º Ciclo

📌 **Recomendações:** Esta atividade só se realiza entre os meses de março e abril, estando condicionada pelas condições meteorológicas; É recomendado que os participantes levem roupa e calçado confortáveis (evitar saias, calções e collants), lanche e água, boné/gorro e protetor solar.

Poças de Maré

Vem descobrir as poças de Maré, onde a diversidade de vida existente e as suas adaptações a estes locais são realmente incríveis, servindo de inspiração para o conto "A Menina do Mar" de Sophia de Mello Breyner, que retrata na perfeição a paisagem, e os seres vivos que aí habitam. Nesta atividade descobriremos que tipo de seres vivos se pode encontrar nas zonas intertidais.

👉 **Público-alvo:** 3º ano do 1º Ciclo até ao 3º Ciclo

📌 **Recomendações:**

Esta atividade só se realiza de manhã, entre os meses de março e maio, estando condicionada pelas condições meteorológicas e à maré; É recomendado que os participantes levem roupa e calçado confortáveis, lanche e água, boné/gorro e protetor solar.

Eco-Arte: Oficina de Reutilização de Material Antigo e/ou Utilização de Materiais Naturais

Atividades de cariz prático, onde o mote é a reutilização de materiais antigos e/ou a utilização de matérias naturais de forma criativa. Estas oficinas podem ser temáticas e adaptáveis e efemérides ambientais ou datas comemorativas (ex: Natal, Dia da Mãe ou do Pai). As dinâmicas são muito diversificadas e podem incluir desenhos, pinturas, moldagens, colagens e esculturas para a elaboração de móveis, fantoches, velas, soluções e cremes medicinais à base de matérias naturais, entre outros, sendo o limite a imaginação dos participantes.

👉 **Público-alvo:** Pré-escolar até ao 2º Ciclo



PROJETOS ANUAIS A REALIZAR DURANTE TODO O ANO LETIVO, COM BASE EM SESSÕES MENSAIS

Projeto "Coastwatch"

O CoastWatch é um Projeto de Monitorização Ambiental do Litoral, trata-se de um projeto Europeu de Educação Ambiental e Educação para a Cidadania que incide na caracterização da Biodiversidade, da Zonação Costeira; dos Resíduos; das Contaminações e das Pressões Naturais e Antrópicas do Litoral Português.

Todos os dados recolhidos têm valor científico e são posteriormente inseridos numa base de dados nacional, analisados e divulgados.

A nível nacional, o projeto é coordenado pelo GEOTA - Grupo de Estudos de Ordenamento do Território e Ambiente, onde várias centenas de voluntários com formação fazem os seus registos de caracterização do litoral.

No final, expomos os resíduos marinhos recolhidos nas praias do Concelho de Loulé por alunos de escolas deste concelho que, a partir do CA, já participaram nesta iniciativa, de modo a sensibilizar a restante comunidade escolar.

👤 **Público-alvo:**
2º Ciclo até ao Ensino Secundário

📍 **Local de Realização:**
Centro Ambiental de Loulé ou escola e praia ainda a definir

📅 **Metodologia e Número de Sessões:**
Serão realizadas 5 sessões de 2h00 (cada), que terão lugar de fevereiro a junho de 2018 (1 ou 2 sessões/mês).

Projeto "Para Além da Cidade - Vida no Cadoiço"

O Homem cresce às margens dos rios e lagos desde o início da civilização. Compreender a relação do Homem e restantes seres vivos com a água e a forma como as suas propriedades físicas e químicas podem influenciar a presença/ausência de organismos é o primeiro passo para perceber a enorme dependência entre organismos e o meio onde vivem.

Este projeto tem como objetivo levar os participantes a descobrir a Ribeira do Cadoiço, um curso de água com um encanto único mesmo às portas da Cidade de Loulé, e que a maioria dos habitantes desconhece. Serão realizadas várias atividades de exploração e observação das formas de vida que alegrem este curso de água.

Com a realização de várias visitas de campo ao local e ao longo das várias sessões, os alunos vão caracterizar o curso de água, através de desenhos e escrita criativa, observação de alterações ao longo das estações e tentarão observar e registar as diversas espécies de flora e fauna que ali se encontram.

👤 **Público-alvo:**
Uma turma do 4º ano do 1º Ciclo até ao 3º Ciclo

📍 **Local de Realização:**
Centro Ambiental de Loulé, Ribeira do Cadoiço e Escola

📅 **Metodologia e Número de Sessões:**
Serão dinamizadas 7 sessões de 2h00 (cada), que decorrerão entre os meses de outubro de 2017 e abril de 2018 (1 a 2 sessões/mês)

Projeto "Planeta Meu" - Um Projeto de Dança Inclusiva e Ambiente: Arte-Educação de e para a Comunidade

"Planeta meu..." será um projeto de criação artística e dança, focado em problemáticas ambientais da atualidade e possíveis caminhos para a sua resolução/controlar, nomeadamente a questão do lixo/resíduos nos oceanos e os incêndios.

Muitos dos grandes problemas ambientais da atualidade estão diretamente relacionados com a atividade humana das últimas décadas, com o estilo de vida moderno, pós industrial, com a concentração demográfica dos grandes centros urbanos, com o consumismo exagerado, a produção e utilização excessiva de plásticos, a destruição das florestas e habitats naturais... E acima de tudo com a falta de consciência e sabedoria dos seres humanos para com o seu planeta presente e futuro. Se a ignorância e a ganância humanas aliadas estão na base das problemáticas ambientais que enfrentamos, resta-nos educar e sensibilizar, tornar a próxima geração consciente e capaz de reverter ou conter a tendência destrutiva e de exploração exaustiva que fazemos atualmente dos recursos. Como o faremos? Encontramo-nos em permanente conexão, correlação com o ambiente. Influenciado e sendo influenciados, fazendo parte da natureza, da vida e corpo do planeta. A destruição de um lado a destruição do outro e vice-versa.

Ensinar através da arte, da dança, é ensinar totalmente, fazê-lo viver, sentir, experimentar com o corpo o que a mente aprende em teoria. Deixá-los pensar por si próprios, imaginar, questionar e depois criar. Criar algo novo motivado pela apreensão que fizeram da informação recebida e experienciada integralmente por todos os seus sentidos e sentires.

As performances/coreografias criadas pelo grupo serão apresentadas no final do ano letivo no Cine-Teatro Louletano num espetáculo aberto à comunidade. Integrarão o espetáculo grupos convidados e músicos ao vivo.

👤 **Público-alvo:**
Turma do 3º ou 4º ano do 1º Ciclo com um máximo de 25 alunos e 6/7 utentes da Associação UNIR

📍 **Local de Realização:**
Centro Ambiental de Loulé; Parque Municipal de Loulé e outros espaços da cidade; Ginásio dos Espanhóis ou Escola e Cine-Teatro Louletano (Sessão Final)

📅 **Metodologia e Número de Sessões:**
Serão realizadas 18 sessões (incluindo ensaios finais) de 2h00 (cada), que terão lugar de outubro de 2017 a junho 2018 (1 ou 2 sessões/mês). Para além das sessões de trabalho, os alunos e os utentes da UNIR levarão trabalhos para desenvolverem na escola/associação com o(a) professor(a)/monitor(a) da(o) turma/grupo (nomeadamente de pesquisas e produção do guarda-roupa), bem como, a nível individual.

Projeto "Bicos e Patas, Pêlos e Penas"

O RIAS é o Centro de Recuperação e Investigação de Animais Selvagens da Ria Formosa e está sediado em Olhão. Nesta atividade, vamos convidar um técnico deste centro para nos falar sobre as espécies de animais que podemos encontrar no Algarve, o que as torna diferentes de outras espécies e por onde se distribuem na região. Vamos também aprender o trabalho que se desenvolve neste centro, desde a recuperação de morcegos com 1 cm, à devolução de impressionantes cegonhas-brancas na natureza.

👤 **Público-alvo:**
Duas turmas - do 4º ano do 1º Ciclo até ao 3º Ciclo

📍 **Local de Realização:** Escolas; Local de libertação (ainda a definir, escolhido pelo RIAS na área circundante de Loulé)

📅 **Metodologia e Número de Sessões:** Serão dinamizadas 3 sessões em cada turma: 2 sessões didáticas de 1h30 (em cada uma das turmas). Mais 1 sessão conjunta de libertação de ave recuperada pelo RIAS.

Projeto "Clube da Floresta"

A floresta é o pulmão verde do mundo, mas será que sabemos exatamente qual o seu papel no nosso planeta? Para além de protegerem os solos, concentram a maior parte da biodiversidade terrestre e ainda produzem oxigénio. Elas estão vivas e têm vida dentro delas! Mas, poderão os incêndios e outros fatores colocá-las em risco?

O Clube da Floresta é um projeto educativo anual, com um diverso programa de atividades, e que tem como objetivo formar jovens cidadãos mais responsáveis e conscientes da importância da preservação da floresta através do desenvolvimento de comportamentos e atitudes mais apropriadas para a sua conservação e proteção.

👤 **Público-alvo:**
Uma a duas turmas do 3º ou 4º ano do 1º Ciclo

📍 **Local de Realização:**
Centro Ambiental da Pena ou Centro Ambiental de Loulé e Escola

📅 **Metodologia e Número de Sessões:**
Serão realizadas 6 sessões de 2h00 (cada) de outubro de 2017 a maio de 2018



CALENDÁRIO AMBIENTAL

Por curiosidade, seguidamente são mencionadas algumas datas comemorativas de diferentes acontecimentos ligados ao Ambiente:

fevereiro	2 Dia Mundial das Zonas Húmidas
março	3 Dia Internacional da Vida Selvagem 21 Dia Mundial da Floresta 22 Dia Mundial da Água 23 Dia Mundial da Meteorologia 25 Hora do Planeta
abril	22 Dia Internacional da Terra
maio	5 Dia Mundial do Trânsito e da Cortesia ao Volante 9 Dia Mundial das Aves 18 Dia Mundial da Conservação das Plantas 22 Dia Mundial da Diversidade Biológica 29 Dia Mundial da Energia
junho	1 Dia Nacional do Sobreiro e da Cortiça 5 Dia Mundial do Ambiente 8 Dia Mundial dos Oceanos 17 Dia Mundial do Combate à Desertificação e à Seca

juho	3 Dia Internacional Sem Sacos de Plástico 28 Dia Nacional da Conservação da Natureza
agosto	29 Dia Internacional Contra os Testes Nucleares
setembro	9 Dia Europeu da Reciclagem de Pilhas 16 Dia Mundial para a Preservação da Camada de Ozono 22 Dia Europeu sem Carros 27 Dia Mundial do Turismo 29 Dia Marítimo Mundial
outubro	1 Dia Nacional da Água e Dia Mundial do Habitat (1ª segunda-feira) 4 Dia Mundial do Animal
novembro	6 Dia Internacional para a Prevenção da Exploração do Ambiente nas Guerras e Conflito 16 Dia Nacional do Mar 23 Dia da Floresta Autóctone
dezembro	5 Dia Mundial do Solo

INFORMAÇÕES



Unidade Operacional de Educação Ambiental (UOEA)
da Divisão de Ambiente, Transportes e Oficinas (DATO)
Praça da República – 8104-001 Loulé
Telefone: 289 400 890 | E-mail: dato@cm-loule.pt; lina.madeira@cm-loule.pt

Associação Almargem
Associação de Defesa do Património Ambiental e Cultural do Algarve
Alto de S. Domingo – 8100 Loulé
Telefone: 289 412 959 | E-mail: almargem@mail.telepac.pt; apinho@almargem.org

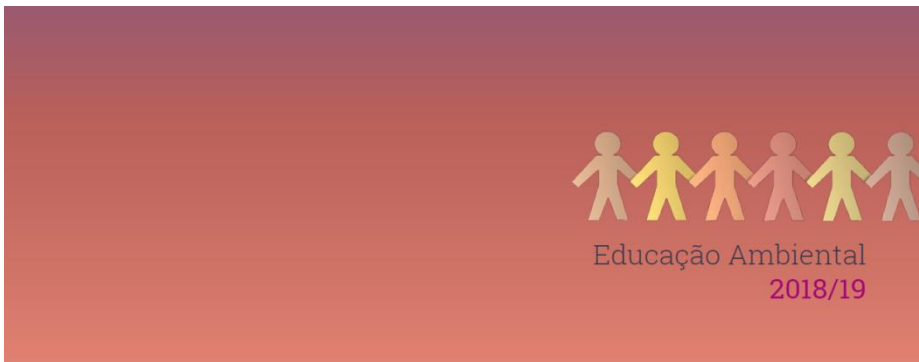
CA - CENTRO AMBIENTAL
Telefone: 289 400 890
dato@cm-loule.pt; lina.madeira@cm-loule.pt; ana.fgoncalves@cm-loule.pt; carina.rato@cm-loule.pt

> Pólo do Centro Ambiental de Loulé (CAL)
Parque Municipal de Loulé (junto ao parque infantil próximo da estátua em homenagem ao Eng.º Duarte Pacheco)

> Pólo do Centro Ambiental da Pena (CAP)
Antiga Escola Primária da Aldeia da Pena
Caixa Postal 508 – Pena
8100-193 Salir

HORÁRIO DE REALIZAÇÃO DAS DIVERSAS AÇÕES
MANHÃ - 10:00 ÀS 12:00 Horas | TARDE - 14:30 ÀS 16:30 Horas

facebook.com/cmambientaloule





Fruto de parceria estratégica entre o **Município de Loulé** e a **Associação Almargem** desde 1992. Atualmente com 2 pólos:

- o de Loulé, **CAL**: localizado no Parque Municipal da cidade inserido em contexto urbano, mais próximo da maioria das escolas do concelho
- o da Pena, **CAP**: privilegia o contacto com o mundo rural e natural, com a pequena povoação de hábitos rurais e a proximidade à Paisagem Protegida Local da Rocha da Pena



Equipamentos criados a pensar nas necessidades locais em termos de sensibilização e educação ambiental, desenvolvimento integrado e promoção, conservação e valorização do património cultural e ambiental do concelho e da região, sendo que, a grande diversidade de temáticas e tipologia das ações por si desenvolvidas anualmente, chegam a:

- Mais de 2500 participantes
- Mais de 120 atividades
- Do Pré-escolar ao Ensino Superior, incluindo ações inclusivas para seniores e grupos muito especiais com doença mental (como os nossos amigos das associações Existir e UNIR)





As ações do CENTRO AMBIENTAL são previamente programadas e poderão ser de 3 tipos:



- **Atividade temática (atelier ou oficina)**
- **Saída de campo**
- **Projeto educativo anual (PEA)**

- Incluem componente teórica e componente prática
- **Atividades do Centro Ambiental certificadas Sistema de Gestão Integrado (Qualidade e Ambiente), sendo alvo de avaliação interna e externa, com aplicação de diferentes instrumentos de avaliação consoante a faixa etária e/ou ano de escolaridade**
- Anualmente são **definidos objetivos, indicadores e respetivas metas** cada vez mais ambiciosas, com vista à sua monitorização e melhoria contínua do seu desempenho ambiental



Em 2018/2019: oferta de **24 diferentes atividades temáticas e saídas de campo + 5 Projetos educativos anuais**, relacionados com: *as alterações climáticas e poluição, o mar e resíduos marinhos, consumo sustentável, a polinização, a natureza e biodiversidade (no geral, marinha, nas áreas protegidas e nas zonas húmidas), a água, a horta biológica, a bioacústica, as Paisagens Protegidas Locais do Concelho e a floresta autóctone*

O CA não funciona em sistema fechado, pelo contrário, prima pela cooperação local, regional e nacional e estabelece parcerias com outras entidades regularmente com vista à partilha de conhecimentos e enriquecimento de algumas das suas ações:





loulé
concelho

4 EDUCAÇÃO DE QUALIDADE



6 ÁGUA LIMPA E SANEAMENTO



10 REDUÇÃO DAS DESIGUALDADES



12 CONSUMO E PRODUÇÃO RESPONSÁVEIS



13 AÇÃO CONTRA A MUDANÇA GLOBAL DO CLIMA



14 VIDA NA ÁGUA



15 VIDA SOBRE A TERRA



CENTRO AMBIENTAL: Atividades temáticas (ateliers e oficinas) e Saídas de campo



loulé
concelho

4 EDUCAÇÃO DE QUALIDADE



6 ÁGUA LIMPA E SANEAMENTO



10 REDUÇÃO DAS DESIGUALDADES



12 CONSUMO E PRODUÇÃO RESPONSÁVEIS



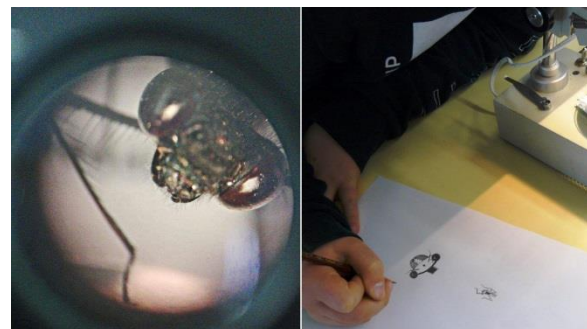
13 AÇÃO CONTRA A MUDANÇA GLOBAL DO CLIMA



14 VIDA NA ÁGUA



15 VIDA SOBRE A TERRA



O Mundo em Miniatura no CAP

O Mundo em Miniatura no CAP





loulé
concelho

4 EDUCAÇÃO DE QUALIDADE



6 ÁGUA LIMPA E SANEAMENTO



10 REDUÇÃO DAS DESIGUALDADES



12 CONSUMO E PRODUÇÃO RESPONSÁVEIS



13 AÇÃO CONTRA A MUDANÇA GLOBAL DO CLIMA



14 VIDA NA ÁGUA



15 VIDA SOBRE A TERRA





O CENTRO AMBIENTAL “mostra-se ao mundo” também através das redes sociais, com atualizações e publicações diárias das atividades realizadas e partilha de informação e conhecimento na sua página de *facebook* :



Facilmente consegue contactar ou comunicar diretamente connosco (UOEA):



<https://www.facebook.com/cambientaloule/> 1.315

289 400 890 / dato@cm-loule.pt



Exemplo do reconhecimento obtido como resultado da implementação das políticas municipais para o Desenvolvimento Sustentável

Inspirado nos princípios subjacentes à Agenda 21, o **galardão “Município ECOXXI”** é um projeto da Associação Bandeira Azul da Europa (ABAE) que tem como principal objetivo distinguir e premiar as boas práticas desenvolvidas ao nível dos municípios portugueses, valorizando um conjunto de aspetos considerados fundamentais na construção do desenvolvimento sustentável, mas também reconhecer o seu esforço na implementação de medidas pró-ambientais, com especial ênfase na Educação Ambiental. O desempenho ambiental do município é, assim, avaliado com base na análise de 21 indicadores de desenvolvimento sustentável, através de uma Comissão Nacional do Programa, composta por mais de 40 elementos representantes de entidades nacionais, regionais e locais de todo o país.

O município de LOULÉ destaca-se. Participa desde a sua criação (2005), tendo vindo a melhorar o seu desempenho, posicionando-se consecutivamente entre os 3 lugares cimeiros e já por 6 vezes no topo da classificação nacional (2009, 2012, 2013, 2014, 2015 e 2016), vendo, deste modo, reconhecido publicamente o seu empenho e compromisso assumidos na implementação das políticas de desenvolvimento sustentável que tanto ACREDITA

"Os indicadores da Agenda 21 são essenciais à vida cidadã e à vida autárquica como fulcros da democracia moderna. A bandeira verde atribuída pelo ECOXXI, mais do que um troféu, é o manifesto de quem não desiste do futuro."

– Luísa Schmidt

Município ECOXXI



Município de LOULÉ





O SUCESSO passará SEMPRE e será SEMPRE o resultado da
nossa UNIÃO e envolvimento efetivo de TODOS



MUITO
OBRIGADA!