



**Encontro
EcoCampus
2021**

**Workshop
Eco-Escolas no Ensino Superior**

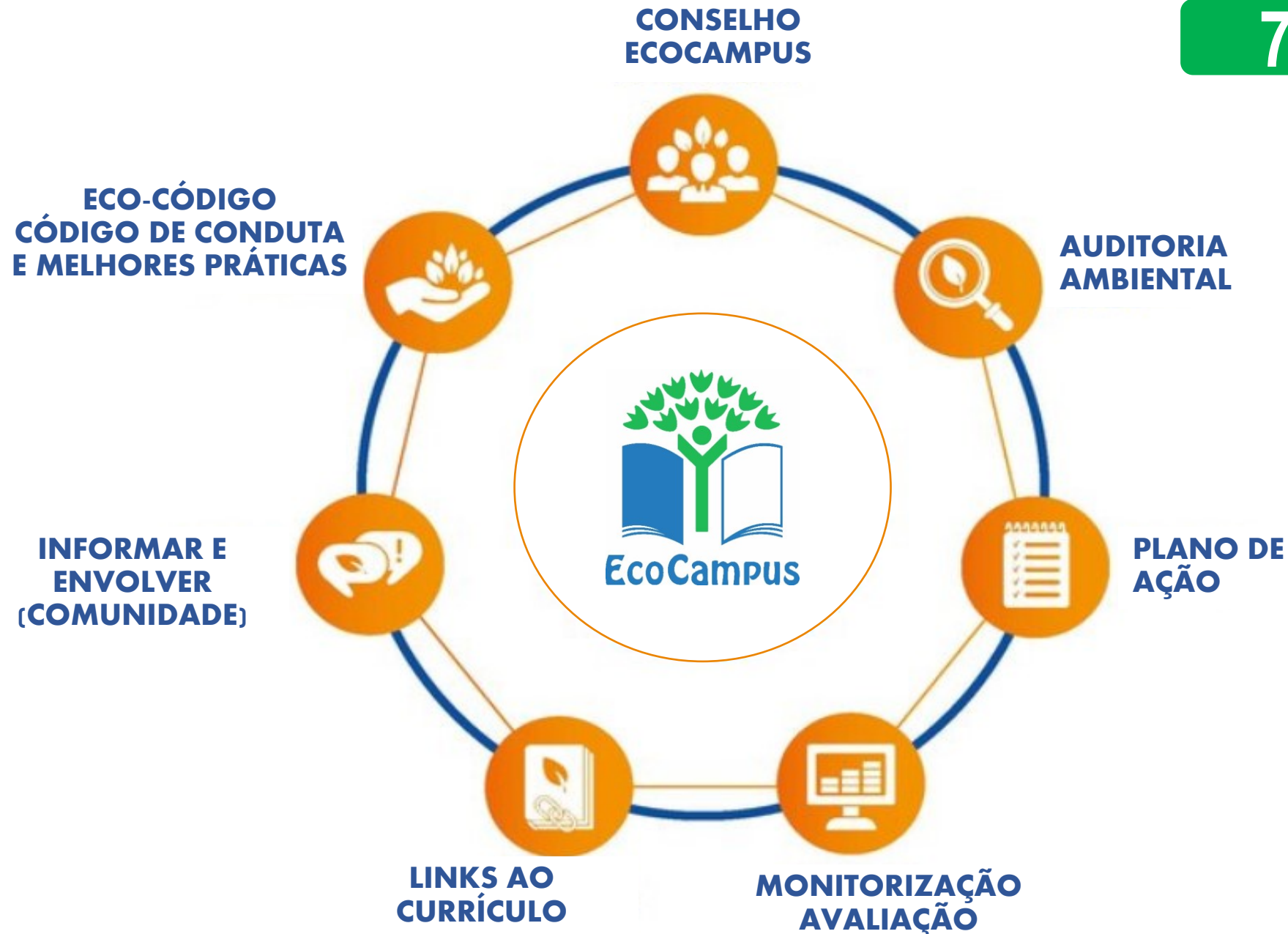


Os 7 passos

- recomendações COVID

Metodologia | Eco-Escolas do Ensino Superior | EcoCampus

7 PASSOS





Conselho Eco-Escolas

Composição : Alunos / Professores / O Diretor / Pessoal Não Docente / Pais / Autarquia / outros membros interessados e relevantes da comunidade (ex: ONG, comunicação social).

Conselho Eco-Escolas

- É a **força motriz** do processo Eco-Escolas e deverá representar as ideias de toda a escola:
- discute, monitoriza, avalia e decide as **ações prioritárias**;
 - garante que **toda a escola saiba** sobre as atividades do Eco-Escolas;
 - **reúne regularmente** para discutir ações a desenvolver na escola e/ou na comunidade;
 - realiza a autoavaliação e decide sobre a **candidatura à Bandeira Verde**;

O Conselho Eco-Escolas deverá ser liderado por alunos ou pelo menos ter **um nº de alunos em maioria**.

Devem ser realizadas **pelo menos 3 reuniões**.



Conselho Eco-Escolas

O Conselho Eco-Escolas é fundamental para a coordenação de todo o Programa pelo que se deve manter.

RECOMENDAÇÕES

- Reunir o Conselho ao ar livre ou num espaço muito amplo; uso de máscara.
- Realizar reuniões recorrendo aos meios digitais: zoom, grupo Whatsapp, etc.

Caso as entidades externas não possam estar presentes **enviar o resumo.**

Realizar atas / apresentar evidências. Ex: foto, captura de ecrã etc.

Realizar mini-conselhos em diversas turmas partilhando ideias e conclusões (envolvimento de vários professores).



Auditoria Ambiental

A auditoria deve ser realizada à escola (condições físicas) e às pessoas (inquérito comportamental)

A ABAE disponibiliza um guia de Auditoria Ambiental que pode ser adaptado

Auditoria Ambiental

A Auditoria Ambiental tem por objetivo investigar as questões ambientais e sociais na escola / comunidade. Determina o ponto de partida, pois ajuda a escola a identificar seu impacto ambiental e social atual.

- Visa **identificar problemas** (ao destacar o melhor e o pior), e clarificar sobre **ações prioritárias** a desenvolver na escola; alimenta o **Plano de Ação**.
- **Os temas** base devem ser revistos anualmente (água, resíduos, energia); a escola é livre de também escolher outras áreas que lhe sejam relevantes e elaborar auditorias adequadas.
- É fundamental que o **maior número possível de alunos** participe deste processo e que seja envolvida a comunidade.

Auditoria Ambiental

O diagnóstico é indispensável a um bom planeamento das ações

RECOMENDAÇÕES

QUESTÕES DE OBSERVAÇÃO

Quando não puder ser feito por alunos, as questões da auditoria ambiental do tipo “observação” podem ser **preenchidas pelos profs coordenadores ou outros elementos do Conselho Eco-Escolas**

INQUÉRITO AOS ALUNOS

- Introduzir questões sobre higiene e segurança
- Realizar o inquérito aos alunos por via digital (google docs)
- Realizar em sala de aula com os respetivos professores em interação (sistema braço no ar); síntese dos resultados pelos professores.





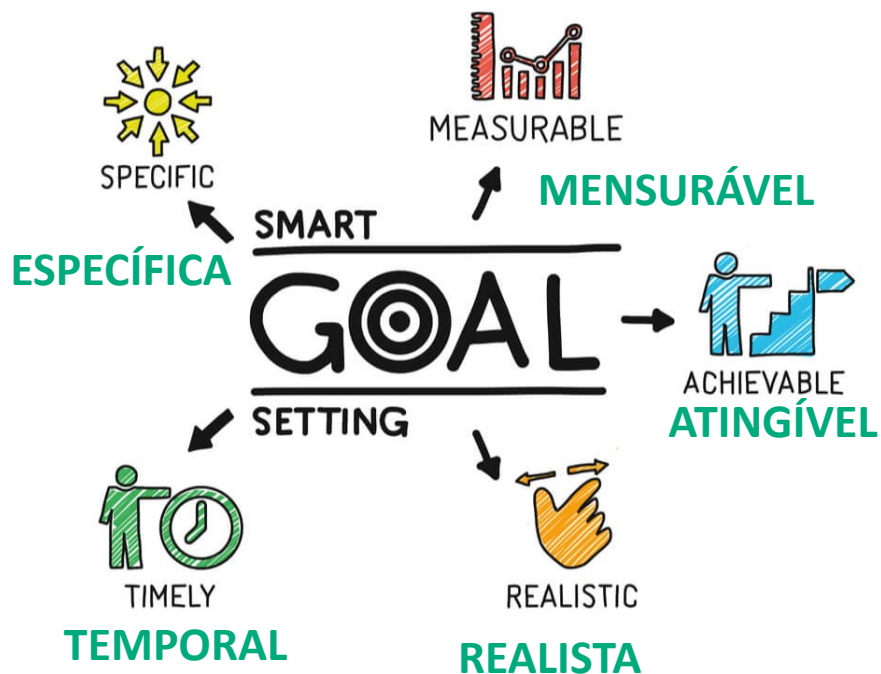
Plano de Ação

A ABAE disponibiliza vários projetos temáticos nas áreas da economia circular, temas do ano, alimentação e cidadania. A participação nos projetos é opcional. Os projetos contribuem para o Plano de Ação. A ABAE disponibiliza a grelha para elaboração do Plano de Ação

Plano de Ação

- O Plano de Ação é a **base de trabalho e o documento mais importante** da Eco-Escola. Deve ser desenvolvido usando os resultados da Auditoria Ambiental. Os alunos devem estar envolvidos tanto quanto possível.
- Começa por identificar áreas prioritárias nos temas **água, resíduos, energia, tema do ano**, ou outros que a escola pretenda trabalhar. O plano visará resolver ou melhorar esses problemas através da realização de **pelo menos 1 atividade em cada tema**.
- Deve incluir: o **diagnóstico, objetivos e metas, tarefas** necessárias, as **pessoas** responsáveis, o **prazo** para as ações, e a forma de as avaliar (**indicadores**) a fim de atingir seus objetivos / **metas**.
- Definir para as atividades, **objetivos, metas e indicadores** é indispensável à monitorização e avaliação

Faça seu plano de ação SMART (específico, mensurável, alcançável, realista e oportuno)



ESPECÍFICA	MENSURÁVEL	ATINGÍVEL	REALISTA	TEMPORAL
Specific	Measurable	Achievable	Realistic	Timely
S	M	A	R	T
G	O	A	L	S
What do you want to do?	How will you know when you've reached it?	Is it in your power to accomplish it?	Can you realistically achieve it?	When exactly do you want to accomplish it?
Qual o teu objetivo? O que pretendes fazer?	Como sabes se atingiste o teu objetivo	Está ao teu alcance realizá-lo?	Realisticamente pode ser feito?	Quando queres que esteja concluído?



O tratamento dos temas base nomeadamente no que se refere à redução (água, resíduos e energia) e ainda separação dos resíduos devem continuar recorrendo:

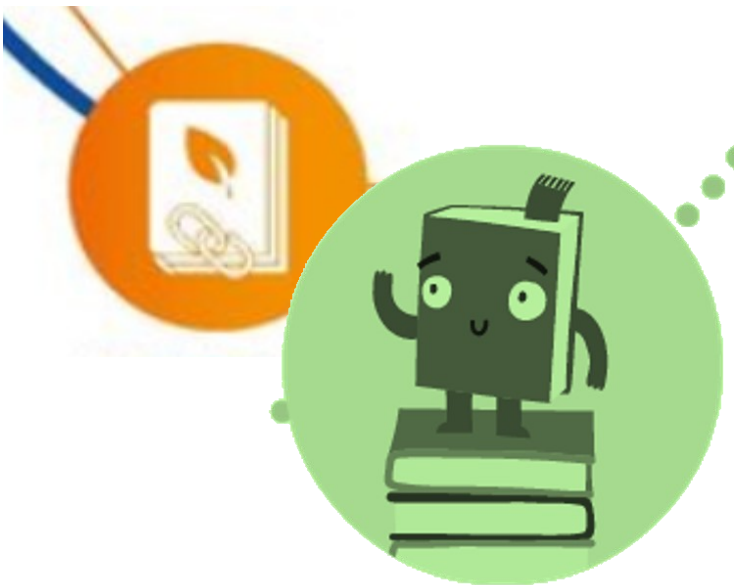
- ao espaço da sala de aula e wc
- a campanhas de sensibilização sobre os temas (privilegiando a comunicação digital).

Plano de Ação

O plano de ação é habitualmente sistematizado pelo(s) prof(s) coordenador(es) pelo que a sua elaboração deve seguir os métodos habituais de recolha de opiniões (Conselho Eco-Escolas e outros setores da escola) e informações (Auditoria Ambiental).

RECOMENDAÇÕES

- **Atividades ao ar livre;** incentivar os alunos ao desenvolvimento de algumas atividades durante o **percurso casa escola:** exemplo: trilhos ou registo de invasoras.
- Criar grupos de trabalhos (brigadas) por temas ou por atividades preferencialmente com elementos da mesma turma.
- Motivar para a realização de **atividades em família.**



Integração Curricular

A integração curricular deve ser adaptada a cada grau de ensino.

Articulação curricular mais evidente em Estudo do Meio, Biologia/Ciências, Geografia, Educação para a Cidadania...

Integração Curricular

Além de aumentar o status do programa, vincular as atividades das Eco-Escolas ao currículo garante a sua real integração na comunidade escolar. Os alunos de toda a escola devem compreender as questões de sustentabilidade em contexto real.

A integração do programa ao currículo pode ser feita diretamente por meio de aulas em diversas disciplinas ou através do trabalho de projeto.

Todas as disciplinas podem integrar temáticas de sustentabilidade articuladas com o currículo ou porque é um tema programático ou através de exercícios, exemplos, projetos etc.

Ex: o texto que se analisa em português ou inglês é sobre alterações climáticas, ou o exercício de matemática é sobre o cálculo da pegada ecológica...

Integração Curricular

Sem necessidade de grandes adaptações

Articulação de trabalho entre professores ou através de projetos criados por alunos ou trabalhos em diferentes unidades curriculares





Monitorização e Avaliação

A criação de Brigadas permite a atribuição de tarefas específicas e a responsabilização e empoderamento dos alunos. Ex: Brigada da Horta, da Cantina, dos Espaços Exteriores, etc.

Monitorização e Avaliação

Para se saber se estamos ou não a **atingir com sucesso as metas estabelecidas** no Plano de Ação, é necessário monitorizar e medir o progresso das atividades planeadas.

Os métodos de monitorização a usar **dependerão das metas e indicadores decididos no Plano de Ação** para os tópicos que estão a ser trabalhados e em função da idade e capacidade dos alunos e outros indivíduos que a realizam. Ex: checklist, observação, contagem, entrevista, etc.

A avaliação segue-se à monitorização, permitirá fazer alterações ao Plano de Ação, se necessário.

Os alunos devem ser responsáveis por realizar atividades de monitorização, cujos resultados devem ser atualizados regularmente e **exibidos para toda a escola ver.**



Monitorização e Avaliação

A monitorização e avaliação são elementos essenciais e devem focar-se no objetivo da atividade, definido no plano de ação.

RECOMENDAÇÕES

- Evitar formas de monitorização **que obriguem à circulação na escola**; não podendo os alunos circular por toda a escola, as atividades de monitorização devem ocorrer em sala de aula adaptando os indicadores das ações a esse facto. Ex: testes e trabalhos realizados pelos alunos, inquéritos digitais, ou fotografia digital, etc.

Envolver a família na monitorização de comportamentos.

Ex: monitorizar a separação de resíduos em sala de aula; incentivar a monitorização da separação de resíduos em casa.



Informar e Envolver

Comunicar com a comunidade próxima e comunidade virtual é muito importante com relevo para os encarregados de educação – trazendo-os à escola ou levando as atividades até eles.

Informar e Envolver

As ações não se devem limitar apenas à escola: os alunos devem **levar para casa as ideias** para colocar em prática. Envolvimento de todos. É essencial que **toda a escola esteja envolvida** e a comunidade em geral esteja informada sobre o Eco-Escolas.

Os meios podem incluir: assembleias/eventos na escola, placards na escola, boletins, sites, redes sociais, peças de teatro, desfiles de moda baseados em questões ambientais, cartas para empresas e autarquias, imprensa, rádio e televisão, etc.

Celebrar pelo menos um Dia Eco-Escola
Aderir e comunicar *GlobalActionDays*
Usar o logo Eco-Escolas (se galardoada) na página e documentos



Informar e Envolver

É muito importante comunicar o trabalho de uma Eco-Escola. As formas devem ser adaptadas mas o conteúdo é fundamental

RECOMENDAÇÕES

Privilegiar a comunicação digital

Privilegiar a comunicação com e para os encarregados de Educação procurando envolvê-los no processo (desafios e atividades a realizar em família) e nos resultados.

No dia Eco-Escolas lançar desafios aos encarregados de educação (ex: compromissos de sustentabilidade) e divulgar o trabalho realizado na escola, comunicação social, plataformas digitais, etc.



Eco-Código

A ABAE realiza há 20 anos o Concurso Poster Eco-Código, premiando as melhores formas de comunicação do Eco-Código em formato poster.

Eco-Código

É uma declaração que representa o compromisso da escola com a sustentabilidade e deve ser conhecido por todos. **Essa declaração de compromissos é o Eco-Código.**

- O **formato** de comunicação do Eco-Código é flexível: pode ser uma música, poster, etc.
- Deve focar os principais objetivos do Plano de Ação e os compromissos individuais e coletivos.
- É fundamental que os alunos sejam envolvidos na criação/atualização do Eco-Código e se apropriem dele.
- O Eco-Código deve ser **exibido com destaque em toda a escola** desde o início do ano (o do ano anterior).
- O conteúdo do Eco-Código deve ser **revisto anualmente** para garantir que continue refletindo os objetivos e metas da escola.



Eco-Código

Sem necessidade de grandes adaptações

Depende da articulação de trabalho entre professores e alunos

RECOMENDAÇÕES

Privilegiar o formato digital

Aproveitar para realizar um processo participado de votação/seleção das melhores propostas na turma ou na escola. Esta votação pode ser feita também recorrendo a recursos digitais.

Cronograma e momentos de avaliação

ESCOLA	S	O	N	D	J	F	M	A	M	J	J	A	S
INSCRIÇÃO NO PROGRAMA Seminário Eco-Escolas (opcional)													
IMPLEMENTAÇÃO DO PROGRAMA													
Conselho Eco-Escola													
Auditoria Ambiental													
Plano de Acção													
ENVIO DA FICHA DE ACOMPANHAMENTO													
Monitorização Avaliação													
Trabalho Curricular													
Informação e Envolvimento da Escola e Comunidade													
Produção e divulgação do Eco-código													
CANDIDATURA AO GALARDÃO													
Entrega do Galardão Eco-Escolas													

**Ciclo do Programa:
Setembro a junho**



Visitas de janeiro a maio e de outubro a dezembro

**Visitas à escola: cada 3 anos
(DGEstE .SRA Madeira e Açores)**

- Auditoria Ambiental Diagnóstico ao espaço e comportamentntos | ESCOLA
- Avaliação do seu Plano de Acção- atingiu os objetivos? E as as metas? | ESCOLA
- Avaliação Intermédia - fevereiro (ficha de acompanhamento) | ABAE**
- Avaliação Final - junho (ficha de candidature ao galardão) | ABAE**

Eventos: Seminário Eco-Escolas e Dia Bandeiras Verdes – Galardão Eco-Escolas

DOCUMENTAÇÃO NECESSÁRIA/ÚTIL

Inscrição

- [Declaração de Compromisso da Escola](#)
- [Declaração de Parceria e Apoio do Município](#)

Ficha de Acompanhamento

- [Guia de Auditoria Ambiental \(excel\)](#)
- Inquérito aos alunos da Auditoria ambiental:
via braço no ar – [documento word](#)
via computador – [documento excel](#)
via online – solicitar inquérito por mail (ecoescolas@abae.pt)
- [Grelha do Plano de Ação](#)
- [Exemplos de Indicadores de Monitorização e Avaliação](#)

Guias Fundamentais

- [Guia do Professor Eco-Escolas](#)
- [Guia das Visitas às Escolas](#)
- [Guia de Auditoria Ambiental](#)



[Download do Logotipo AQUI](#)

Go to www.menti.com and use the code 15 53 69 5

Mentimeter

Quais as principais vantagens em participar no programa Eco-Escolas/EcoCampus?



Press S to hide image

